



ส่วนที่ ๑

บทสรุปสำหรับผู้บริหาร

การพัฒนาคุณภาพการศึกษาของสถานศึกษาในรอบปีการศึกษาที่จัดทำรายงานการประเมินตนเองของสถานศึกษา ประกอบด้วยสรุปสาระสำคัญ ดังนี้

๑ การพัฒนาคุณภาพการศึกษาของสถานศึกษาในรอบปีการศึกษาที่จัดทำรายงานประเมินตนเองประกอบด้วย

๑.๑ ผลสัมฤทธิ์

มาตรฐานที่ ๑ คุณลักษณะของผู้สำเร็จการศึกษาอาชีวศึกษาที่พึงประสงค์

๑. ผู้สำเร็จการศึกษามีคุณธรรม จริยธรรม และลักษณะที่พึงประสงค์ เคารพกฎหมาย เคารพสิทธิผู้อื่น มีความรับผิดชอบตามบทบาทหน้าที่ของตนเองตามระบอบประชาธิปไตยอันมีพระมหากษัตริย์เป็นประมุข และเป็นที่ยอมรับของชุมชน ในเรื่องมีจิตสาธารณะ มีจิตสำนึกรักสิ่งแวดล้อม

๒. สถานศึกษามีผลการประเมินศูนย์บ่มเพาะผู้ประกอบการอาชีวศึกษา ตามเกณฑ์การประเมินที่สำนักงานคณะกรรมการการอาชีวศึกษากำหนด มีผลการประเมินระดับ ๕ ดาว

๓. ผู้เรียนที่สำเร็จการศึกษา สามารถประกอบอาชีพอิสระ มีงานทำและศึกษาต่อในระดับสูงได้

มาตรฐานที่ ๒ การจัดการอาชีวศึกษา

๑. สถานศึกษาส่งเสริมและสนับสนุนให้ครูจัดทำแผนการจัดการเรียนรู้ สู่การปฏิบัติที่เน้นผู้เรียนเป็นสำคัญ นำไปใช้ในการจัดการเรียนการสอนอย่างมีคุณภาพเพื่อพัฒนาผู้เรียน

๒. สถานศึกษาส่งเสริม และสนับสนุนให้ครูมีความรู้ ความสามารถในการจัดการเรียนการสอนตามมาตรฐาน ตำแหน่ง สาขางาน มีการจัดการเรียนการสอนที่หลากหลาย ประเมินผลตามสภาพจริง มีการใช้สื่อ นวัตกรรม เทคโนโลยี ครูผู้สอนมีการบริหารจัดการชั้นเรียนที่เอื้อต่อการเรียนรู้ จัดทำแผนพัฒนาตนเองและนำมาใช้ในการจัดการเรียนการสอน

๓. สถานศึกษาส่งเสริมให้ ครูและบุคลากรทางการศึกษามีส่วนร่วม ในการบริหารสถานศึกษา

๔. สถานศึกษาจัดให้มีข้อมูลพื้นฐานที่จำเป็นสำหรับการบริหารสถานศึกษา

๕. สถานศึกษาส่งเสริมและสนับสนุนการจัดการศึกษาระบบทวิภาคี

๖. สถานศึกษามีความร่วมมือกับสถานประกอบการ ชุมชน บุคคล การระดมทรัพยากรเพื่อจัดการศึกษา

๗. สถานศึกษาดำเนินการพัฒนาอาคารสถานที่ สิ่งอำนวยความสะดวกและดูแลสภาพแวดล้อม ให้มีความพร้อมและพอเพียงต่อการใช้งาน มีการบริหารจัดการระบบสาธารณูปโภคพื้นฐานอย่างมีประสิทธิภาพ และมีระบบอินเทอร์เน็ตความเร็วสูงเพื่อการใช้งานสารสนเทศในสถานศึกษา

มาตรฐานที่ ๓ การสร้างสังคมแห่งการเรียนรู้

๑. สถานศึกษาส่งเสริม และสนับสนุนให้ครูมีความรู้ ความสามารถในการจัดการเรียนการสอนตามมาตรฐาน ตำแหน่ง สาขางาน มีการจัดการเรียนการสอนที่หลากหลาย ประเมินผลตามสภาพจริง มีการใช้สื่อ นวัตกรรม เทคโนโลยี ครูผู้สอนมีการบริหารจัดการชั้นเรียนที่เอื้อต่อการเรียนรู้ จัดทำแผนพัฒนาตนเองและนำมาใช้ในการจัดการเรียนการสอน



๒. สถานศึกษาส่งเสริมให้ ครูและบุคลากรทางการศึกษามีส่วนร่วม ในการบริหารสถานศึกษา
๓. สถานศึกษาจัดให้มีข้อมูลพื้นฐานที่จำเป็นสำหรับการบริหารสถานศึกษา
๔. สถานศึกษามีความร่วมมือกับสถานประกอบการ ชุมชน บุคคล การระดมทรัพยากรเพื่อจัดการศึกษา
๕. สถานศึกษาส่งเสริมและสนับสนุนให้ผู้เรียนมีสมรรถนะในการเป็นผู้ประกอบการและประกอบอาชีพ

๑.๒ จุดเด่น (การปฏิบัติของสถานศึกษาอย่างเป็นระบบ ตามกระบวนการประกันคุณภาพภายในการอาชีวศึกษาที่ส่งผลให้บรรลุตามเป้าหมายที่กำหนด)

๑.๒.๑ สถานศึกษามีกระบวนการในการส่งเสริมและสนับสนุนผู้เรียนให้เป็นผู้ประกอบการ หรือประกอบอาชีพอิสระ และปรากฏผลการประเมินศูนย์บ่มเพาะในระดับ ๕ ดาว

๑.๒.๒ สถานศึกษามีกระบวนการติดตามผู้เรียนที่สำเร็จการศึกษา และมีผลการติดตามผู้สำเร็จการศึกษา

๑.๒.๓ ครูผู้สอนจัดทำแผนการเรียนรู้สู่การปฏิบัติที่เน้นผู้เรียนเป็นสำคัญ และนำไปใช้ในการจัดการเรียนการสอนอย่างมีคุณภาพ

๑.๒.๔ สถานศึกษามีการสนับสนุน ส่งเสริมให้ครู บุคลากรทางการศึกษา และคณะกรรมการสถานศึกษา มีส่วนร่วมในการบริหารจัดการสถานศึกษา

๑.๒.๕ สถานศึกษามีการประสานความร่วมมือเพื่อบริหารจัดการสถานศึกษากับบุคคล ชุมชน สถานประกอบการ หน่วยงานที่เกี่ยวข้อง

๑.๒.๖ สถานศึกษามีการบริหารจัดการด้านอาคาร สถานที่ ด้านครุภัณฑ์ และด้านฐานข้อมูลสารสนเทศ เป็นอย่างดี

๑.๒.๗ สถานศึกษามีการประกันคุณภาพภายในอย่างต่อเนื่อง

๑.๓ จุดที่ควรพัฒนา (การปฏิบัติของสถานศึกษาไม่เป็นระบบ ตามกระบวนการประกันคุณภาพภายในการอาชีวศึกษาที่ส่งผลให้ไม่บรรลุตามเป้าหมายที่กำหนด)

๑.๓.๑ สถานศึกษาต้องส่งเสริมให้ครูที่ปรึกษาให้การดูแลแนะแนวและติดตามผู้เรียน เพื่อลดปัญหาการออกกลางคัน และการไม่จบการศึกษาตามเกณฑ์ที่กำหนด

๑.๓.๒ สถานศึกษาต้องส่งเสริมและพัฒนาด้านวิชาการส่งเสริมด้านความรู้ ความสามารถด้านทักษะ และการประยุกต์ใช้ ให้ผู้เรียนสามารถแข่งขันด้านนวัตกรรม สิ่งประดิษฐ์ งานสร้างสรรค์ หรืองานวิจัย ได้ในระดับชาติและนานาชาติ

๑.๓.๓ สถานศึกษาต้องส่งเสริมและพัฒนาด้านวิชาการส่งเสริมด้านความรู้ ความสามารถด้านทักษะ และการประยุกต์ใช้ ให้ผู้เรียนสามารถแข่งขันด้านทักษะวิชาชีพ ได้ในระดับชาติและนานาชาติ

๑.๓.๔ สถานศึกษาต้องพัฒนาด้านวิชาการ ส่งเสริมด้านความรู้และทักษะ ในรายวิชาพื้นฐานและวิชาชีพตามสาขางานของผู้เรียน เพื่อให้ผู้เรียนมีผลการทดสอบทางการศึกษาระดับชาติด้านอาชีวศึกษา (V-NET) ที่สูงกว่าระดับประเทศ และมีคะแนนในรายวิชาพื้นฐานและสาขางานสูงขึ้น



๑.๓.๕ สถานศึกษาต้องส่งเสริมให้สาขาวิชามีการพัฒนาหลักสูตรฐานสมรรถนะ หรือปรับปรุงรายวิชา หรือกำหนดรายวิชาเพิ่มเติม ให้ครอบคลุมทุกสาขาวิชา เพื่อให้การจัดการเรียนการสอนตรงต่อความต้องการของ ชุมชนและสถานประกอบการ

๑.๓.๖ สถานศึกษาต้องสนับสนุนให้มีห้องเรียน ห้องปฏิบัติการสามารถใช้อินเตอร์เน็ตความเร็วสูง ให้ ครบทุกห้องเรียน

๑.๓.๗ สถานศึกษาต้องส่งเสริมให้ผู้เรียนเข้าใช้บริการแหล่งเรียนรู้ ศูนย์วิทยบริการอย่างต่อเนื่อง

๑.๓.๘ สถานศึกษาควรส่งเสริมการใช้นวัตกรรมในการบริการชุมชน วิชาการ วิชาชีพ และจิตอาสา

๑.๔ ข้อเสนอแนะหรือแนวทางการพัฒนาสถานศึกษา (การดำเนินงานเพื่อแก้ไขปัญหาหรือพัฒนาคุณภาพ การศึกษาของสถานศึกษา ตามกระบวนการประกันคุณภาพภายในการอาชีวศึกษา)

๑.๔.๑ สถานศึกษาต้องมีโครงการ/กิจกรรม สนับสนุนเพื่อป้องกันปัญหาการออกกลางคันของผู้เรียน

๑.๔.๒ สถานศึกษาต้องส่งเสริมให้ครูทุกคนส่งแผนการจัดการเรียนรู้ทุกรายวิชาที่สอน

๑.๔.๓ สถานศึกษาต้องส่งเสริมการจัดการศึกษาระบบทวิภาคีให้มากขึ้น

๑.๔.๔ สถานศึกษาต้องสนับสนุน และส่งเสริมให้สาขาวิชาต่างๆ พัฒนาหลักสูตรให้ครบทุกสาขาวิชา

๒. การสร้างความเชื่อมั่นให้แก่ผู้มีส่วนเกี่ยวข้องและสถานประกอบการ

๒.๑ ผู้เรียน สถานศึกษาให้ความสำคัญและเอาใจใส่ผู้เรียน ด้วยความรับผิดชอบสูงสุด โดยมุ่งมั่นที่จะให้ ผู้เรียนมีคุณธรรม จริยธรรม มีคุณลักษณะที่พึงประสงค์ มีความรู้ ความสามารถ ตามสมรรถนะสาขาวิชาที่เรียน จบแล้วมีงานทำ ศึกษาต่อ หรือประกอบอาชีพอิสระได้

๒.๒ ครูและบุคลากร ถือเป็นทรัพยากรที่มีคุณค่าอย่างยิ่งและเป็นหัวใจสำคัญ ที่เกื้อกูลให้การดำเนินงาน ของสถานศึกษา ประสบความสำเร็จตามเป้าประสงค์ที่วางไว้ สถานศึกษามีระบบการบริหารจัดการในการ ดำเนินงานต่างๆ อย่างเป็นขั้นตอน และสถานศึกษามีสวัสดิการต่างๆ ให้ครูและบุคลากรทางการศึกษา เช่น เครื่องแบบการแต่งกาย การตรวจสุขภาพประจำปี มีเงินโบนัสประจำปีให้กับบุคลากรที่ปฏิบัติงานดีเด่น

๒.๓ ผู้ปกครอง สถานศึกษามีการจัดการเรียนการสอนที่มีคุณภาพ ผ่านการประเมินคุณภาพภายนอกรอบ สามจาก สมศ.ในระดับดีมาก สถานศึกษามีสภาพแวดล้อมที่สะอาด สะดวกสบาย ปลอดภัย และผู้เรียนที่จบ การศึกษาสามารถศึกษาต่อ ทำงานและประกอบอาชีพอิสระ ทำให้ผู้ปกครองเชื่อมั่นในสถานศึกษาและส่งบุตร หลานมาเข้าเรียน

๒.๔ ชุมชน สถานศึกษาตระหนักเสมอว่าได้รับการยอมรับ สนับสนุนจากสังคม ชุมชนถือเป็นหน้าที่สำคัญ อย่างยิ่งของสถานศึกษา ในการดำเนินงานด้วยสำนึกของความรับผิดชอบต่อชุมชน สังคม

๒.๕ สถานประกอบการ สถานศึกษาได้จัดการเรียนการสอนร่วมกับสถานประกอบการ มีความร่วมมือในการ ส่งผู้เรียนเข้ารับการฝึกงาน และสถานศึกษาได้รับความร่วมมืออย่างดีในการระดมทรัพยากรและการจัด การศึกษา

๓. การจัดการศึกษาของสถานศึกษาที่บรรลุเป้าประสงค์ของหน่วยงานต้นสังกัด

๓.๑ ด้านการเพิ่มปริมาณผู้เรียนสายอาชีพ กำหนดเป้าหมายของการดำเนินงานโดย

๓.๑.๑ ผู้เรียนที่สำเร็จการศึกษา สามารถประกอบอาชีพอิสระ มีงานทำและศึกษาต่อในระดับสูงได้

๓.๒ ด้านการขยายโอกาสในการเรียนอาชีวศึกษาและการฝึกอบรมวิชาชีพ

๓.๒.๑ สถานศึกษาส่งเสริมและสนับสนุนการจัดการศึกษาระบบทวิภาคี

๓.๓ ยกระดับคุณภาพการจดอาชีวศึกษา



๓.๓.๑ ผู้สำเร็จการศึกษามีคุณธรรม จริยธรรม และลักษณะที่พึงประสงค์ เคารพกฎหมาย เคารพสิทธิผู้อื่น มีความรับผิดชอบตามบทบาทหน้าที่ของตนเองตามระบอบประชาธิปไตยอันมีพระมหากษัตริย์เป็นประมุข และเป็นที่ยอมรับของชุมชน ในเรื่องมีจิตสาธารณะ มีจิตสำนึกรักสิ่งแวดล้อม

๓.๓.๒ สถานศึกษาส่งเสริมและสนับสนุนให้ครูจัดทำแผนการจัดการเรียนรู้ สู่การปฏิบัติที่เน้นผู้เรียนเป็นสำคัญ นำไปใช้ในการจัดการเรียนการสอนอย่างมีคุณภาพเพื่อพัฒนาผู้เรียน

๓.๓.๓ สถานศึกษาส่งเสริม และสนับสนุนให้ครูมีความรู้ ความสามารถในการจัดการเรียนการสอน ตามมาตรฐาน ตำแหน่ง สาขางาน มีการจัดการเรียนการสอนที่หลากหลาย ประเมินผลตามสภาพจริง มีการใช้สื่อ นวัตกรรม เทคโนโลยี ครูผู้สอนมีการบริหารจัดการชั้นเรียนที่เอื้อต่อการเรียนรู้ จัดทำแผนพัฒนาตนเองและนำมาใช้ในการจัดการเรียนการสอน

๓.๔ ด้านการเพิ่มประสิทธิภาพการบริหารจัดการ

๓.๔.๑ สถานศึกษามีผลการประเมินศูนย์บ่มเพาะผู้ประกอบการอาชีวศึกษา ตามเกณฑ์การประเมินที่สำนักงานคณะกรรมการการอาชีวศึกษากำหนด มีผลการประเมินระดับ ๕ ดาว

๓.๔.๒ สถานศึกษาส่งเสริมให้ ครูและบุคลากรทางการศึกษามีส่วนร่วม ในการบริหารสถานศึกษา

๓.๔.๓ สถานศึกษาจัดให้มีข้อมูลพื้นฐานที่จำเป็นสำหรับการบริหารสถานศึกษา

๓.๔.๔ สถานศึกษาดำเนินการพัฒนาอาคารสถานที่ สิ่งอำนวยความสะดวกและดูแลสภาพแวดล้อม ให้มีความพร้อมและพอเพียงต่อการใช้งาน มีการบริหารจัดการระบบสาธารณูปโภคพื้นฐานอย่างมีประสิทธิภาพ และมีระบบอินเทอร์เน็ตความเร็วสูงเพื่อการใช้งานสารสนเทศในสถานศึกษา

๓.๔.๕ สถานศึกษาจัดให้มีข้อมูลพื้นฐานที่จำเป็นสำหรับการบริหารสถานศึกษา

๓.๔.๖ สถานศึกษามีความร่วมมือกับสถานประกอบการ ชุมชน บุคคล การระดมทรัพยากรเพื่อจัดการศึกษา

๔. การพัฒนาคุณภาพการศึกษาของสถานศึกษาที่เป็นแบบอย่างที่ดี (Best Practice) ได้แก่ ศูนย์บ่มเพาะผู้ประกอบการอาชีวศึกษา

๔.๑ ความเป็นมาและความสำคัญ

ศูนย์บ่มเพาะผู้ประกอบการอาชีวศึกษา วิทยาลัยการอาชีพวังไกลกังวล จังหวัดประจวบคีรีขันธ์ ตั้งอยู่เลขที่ ๓/๖๔ ถนนเลียบบึง ตำบลหัวหิน อำเภอหัวหิน จังหวัดประจวบคีรีขันธ์ ดำเนินงานเพื่อส่งเสริม สนับสนุน และพัฒนาขีดความสามารถให้กับผู้เรียนในสถานศึกษา ตลอดจนศิษย์เก่าและประชาชนทั่วไปที่สนใจ ภายใต้บริบทวิทยาลัยแห่งการเรียนรู้ที่สามารถเข้ามาศึกษาเรียนรู้ด้วยตนเองได้ตลอดเวลา วิทยาลัยมี คณะบุคลากรที่มีความรู้ความเชี่ยวชาญเฉพาะด้านแต่ละสาขา มีสถานที่ฝึกอบรมและพร้อมให้คำปรึกษาทาง ธุรกิจ มีศูนย์จำหน่ายผลิตภัณฑ์ “หนึ่งวิทยาลัย หนึ่งผลิตภัณฑ์” และมีการออกร้านของนักเรียน นักศึกษา ที่ส่งเสริมการหารายได้ระหว่างเรียนประจำปีการศึกษา

ศูนย์บ่มเพาะผู้ประกอบการอาชีวศึกษา วิทยาลัยการอาชีพวังไกลกังวล มีความตระหนักและเล็งเห็น ความสำคัญของการนำความรู้และเทคโนโลยีไปสู่การปฏิบัติเชิงพาณิชย์เพื่อให้ผู้ประกอบการรุ่นใหม่มีศักยภาพ ให้สามารถเริ่มต้นดำเนินธุรกิจหรือพัฒนาธุรกิจที่ยังไม่ประสบความสำเร็จในเชิงธุรกิจให้มีศักยภาพ แข็งแรงและ ยั่งยืนต่อไป

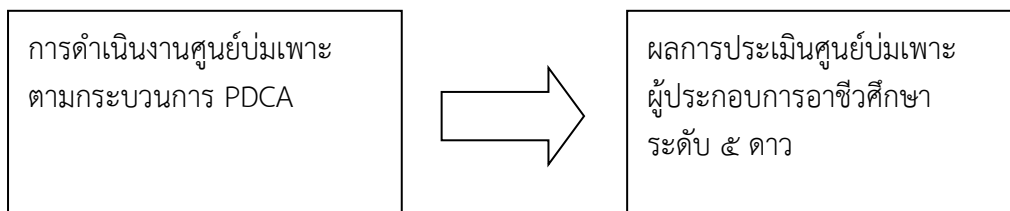
๔.๒ วัตถุประสงค์

1. เพื่อพัฒนาศักยภาพบุคลากรทางการศึกษาและผู้เรียนในสถานศึกษาวิทยาลัยการอาชีพวังไกลกังวล
2. ส่งเสริมการทำธุรกิจในสถานศึกษา



3. เพื่อพัฒนาเครือข่ายและเชื่อมโยงความร่วมมือกับหน่วยงานในสังกัด หน่วยงานภายนอกทั้งภาครัฐและเอกชนในการบูรณาการภารกิจร่วมกัน

๔.๓ กรอบแนวคิด (ถ้ามี)



๔.๔ วิธีการดำเนินงาน

ตารางที่ ๑ วิธีการดำเนินงานศูนย์บ่มเพาะ

ที่	กิจกรรม	ลักษณะกิจกรรม	ผู้รับผิดชอบ
1	การพัฒนาและสร้างองค์ความรู้	ครู นักเรียน นักศึกษาเข้ารับการศึกษาดูงานจากวิทยาลัยฯ ต้นแบบศูนย์บ่มเพาะ/สถานประกอบการ	- หัวหน้างานศูนย์บ่มเพาะ - ครูที่ปรึกษาธุรกิจ
2	กิจกรรมพัฒนาศักยภาพด้านการอบรม	จัดอบรมให้กับนักเรียน นักศึกษา เพื่อให้มีความรู้ในการเขียนแผนธุรกิจ และการประกอบอาชีพ	- หัวหน้างานศูนย์บ่มเพาะ - ครูที่ปรึกษาธุรกิจ
3	กิจกรรมพัฒนาศักยภาพด้านการศึกษาดูงาน	ครู นักเรียน นักศึกษา ทัศนศึกษาดูงาน	- หัวหน้างานศูนย์บ่มเพาะ - ครูที่ปรึกษาธุรกิจ
4	การส่งเสริมการทำธุรกิจในสถานศึกษา	ดำเนินการสร้างและพัฒนา นวัตกรรมผลิตภัณฑ์	- หัวหน้างานศูนย์บ่มเพาะ - ครูที่ปรึกษาธุรกิจ
5	ซ่อมแซมวัสดุอุปกรณ์	ซ่อมแซมร้านค้าของศูนย์บ่มเพาะ	- หัวหน้างานศูนย์บ่มเพาะ

๔.๕ ผลการดำเนินงาน

๔.๕.๑ ได้รับรางวัลการประเมินศูนย์บ่มเพาะผู้ประกอบการอาชีวศึกษาในสถานศึกษา ระดับชาติ ๕ ดาว ประจำปีการศึกษา พ.ศ ๒๕๕๙

๔.๕.๒ ได้รับรางวัลการประเมินศูนย์บ่มเพาะผู้ประกอบการอาชีวศึกษาในสถานศึกษา ระดับชาติ ๕ ดาว ประจำปีการศึกษา พ.ศ ๒๕๖๐

๔.๕.๓ ได้รับรางวัลการประเมินศูนย์บ่มเพาะผู้ประกอบการอาชีวศึกษาในสถานศึกษา ระดับชาติ ๕ ดาว ประจำปีการศึกษา พ.ศ ๒๕๖๑

๔.๖ ประโยชน์ที่ได้รับ

ประโยชน์ต่อผู้เรียน

๔.๖.๑ ผู้เรียนได้รับการอบรม ได้รู้พื้นฐานในการประกอบธุรกิจ เพื่อเสริมสร้างการเป็นผู้ประกอบการรายใหม่



๔.๖.๒ ผู้เรียนได้ประกอบธุรกิจตามสาขางาน ทำให้ได้รับประสบการณ์ตรงในการปฏิบัติงาน มีทักษะในการทำงาน ฝึกการเป็นผู้ประกอบการ สามารถดำเนินการประกอบธุรกิจได้จริง รู้จักการบริหารจัดการร้านค้า ทำบัญชีรายรับ/รายจ่าย ภายใต้การดูแลของครูที่ปรึกษาโครงการ

๔.๖.๓ ผู้เรียนรู้จักการวางแผนการปฏิบัติงาน มีความรับผิดชอบ รู้จักการทำงานเป็นทีม ซึ่งเป็นการเรียนรู้ร่วมกันเพื่อเพิ่มพูนความรู้ใหม่ ผู้เรียนมีความสนใจใฝ่รู้ แสวงหาความรู้และประสบการณ์ใหม่ๆ เป็นการเรียนรู้ด้วยตนเองจากการประกอบธุรกิจที่เหมาะสมกับความสามารถของผู้เรียน

๔.๖.๔ ผู้เรียนมีรายได้ระหว่างเรียน และสามารถเป็นเจ้าของธุรกิจของตนเอง

๔.๖.๕ ผู้เรียนเมื่อจบการศึกษาสามารถนำประสบการณ์ ที่ได้รับไปใช้ในการประกอบอาชีพหรือการประกอบธุรกิจในอนาคต

๔.๖.๖ การส่งเสริมผู้เรียนได้เข้าร่วมการประเมินศูนย์บ่มเพาะผู้ประกอบการอาชีวศึกษาในสถานศึกษา ส่งผลให้ผู้เรียนได้รับรางวัลในการเข้าร่วมกิจกรรมทั้งในระดับจังหวัด ภาคและชาติ

๔.๒ ประโยชน์ต่อสถานศึกษา

๔.๒.๑ สถานศึกษาสามารถนำสิ่งประดิษฐ์มาต่อยอดเชิงพาณิชย์ และจัดทำเป็นผลิตภัณฑ์ของสถานศึกษา (One Product One College)

๔.๒.๑ สถานศึกษามีภาพลักษณ์ที่ดี ทำให้เป็นที่เชื่อถือของผู้ปกครอง โดยผู้ปกครองจะให้ความร่วมมือในการจัดการเรียนการสอนและกิจกรรมต่างๆ ของสถานศึกษา และส่งบุตรหลานมาเรียนที่สถานศึกษาอย่างต่อเนื่อง

๔.๒.๒ สถานประกอบการและชุมชนให้ความเชื่อถือและไว้วางใจในสถานศึกษา เข้ามามีส่วนร่วมในการสนับสนุนทรัพยากร คน งบประมาณ และช่วยเหลือในการจัดกิจกรรมต่างๆ ของสถานศึกษา

๔.๓ ประโยชน์ต่อชุมชนหรือสถานประกอบการ

๔.๓.๑ สร้างโอกาสและเสริมสร้างการเป็นผู้ประกอบการแก่ นักเรียน นักศึกษา ศิษย์เก่า และประชาชนทั่วไปในการเป็นผู้ประกอบการที่มีศักยภาพในการประกอบธุรกิจ

๔.๓.๒ ศูนย์บ่มเพาะผู้ประกอบการอาชีวศึกษาสามารถให้คำปรึกษา แนะนำ เผยแพร่ความรู้ทางการประกอบธุรกิจแก่ชุมชน และประชาชนทั่วไปที่สนใจในการประกอบธุรกิจ เพื่อสร้างมูลค่าเพิ่มให้กับธุรกิจและพัฒนาความสามารถของตนให้มีศักยภาพยิ่งขึ้น

๔.๓.๓ สถานประกอบการ ยอมรับในตัวผู้เรียนและสถานศึกษา เมื่อจบการศึกษาจากวิทยาลัยการอาชีพวังไกลกังวลจะสามารถเข้าทำงานในสถานประกอบการต่างๆ ได้อย่างต่อเนื่อง

๔.๔ ประโยชน์ต่อสังคม

๔.๔.๑ การเกิดผู้ประกอบการใหม่เพิ่มขึ้น เป็นรากฐานสำคัญทางเศรษฐกิจ อันจะนำไปสู่การพัฒนาในด้านต่างๆของประเทศ



ส่วนที่ ๒

ข้อมูลพื้นฐานของสถานศึกษา

ข้อมูลพื้นฐานของสถานศึกษา ประกอบด้วยสาระที่สำคัญ ดังนี้

๒.๑ ข้อมูลเกี่ยวกับสถานศึกษา ได้แก่

๒.๑.๑ ที่ตั้ง

เลขที่ ๓/๖๓ ถนนเพชรเกษม ตำบลหัวหิน อำเภอหัวหิน จังหวัดประจวบคีรีขันธ์ ๗๗๑๑๐

โทรศัพท์ ๐๓๒-๕๒๐๕๐๐ โทรสาร ๐๓๒-๕๒๐๔๘๑

Website www.kkwind.ac.th

E – mail kkwind@kkwind.ac.th

สังกัด สำนักงานคณะกรรมการการอาชีวศึกษา

๒.๑.๒ ประวัติสถานศึกษาโดยสังเขป

ด้วยพระมหากษัตริย์คุณในสมเด็จพระศรีนครินทราบรมราชชนนีที่ทรงมีความห่วงใยในข้าราชการ ตำรวจตระเวนชายแดนในเขตพื้นที่จังหวัดประจวบคีรีขันธ์และใกล้เคียง ที่ต้องปฏิบัติหน้าที่ปกป้องพื้นแผ่นดิน เพื่อให้ประชาชนในเมืองมีความสุขและความปลอดภัย โดยเฉพาะอย่างยิ่ง ครอบครัวของตำรวจตระเวนชายแดน ที่อยู่แนวหลังจึงมีพระราชดำริให้มีโรงเรียนสอนอาชีพในเขตพระราชฐานวังไกลกังวล โดยได้มอบหมายให้นายขวัญแก้ว วัชโรทัย รองเลขาธิการพระราชวังฝ่ายกิจกรรมพิเศษ เป็นผู้รับสนองพระราชดำริดังกล่าว กอปกักในปี พ.ศ. ๒๕๒๘ สำนักงานคณะกรรมการการอาชีวศึกษาได้มีโครงการจัดตั้งโรงเรียนสารพัดช่างประจวบคีรีขันธ์ โดยใช้สถานที่ของโรงเรียนการช่างสตรีประจวบคีรีขันธ์ (เดิม) ทางสำนักพระราชวังโดยนายขวัญแก้ว วัชโรทัย มีหนังสือขอความอนุเคราะห์ให้กรมอาชีวศึกษา จัดตั้งโรงเรียนสารพัดช่างวังไกลกังวลขึ้นในเขตพระราชวังไกลกังวล เพื่อถวายเป็นพระราชสักการะและเฉลิมพระเกียรติเนื่องในวโรกาสที่พระบาทสมเด็จพระเจ้าอยู่หัวทรงมีพระชนมพรรษา ครบ ๕ รอบ ในปีพุทธศักราช ๒๕๓๐

สิงหาคม ๒๕๒๗ - มิถุนายน ๒๕๒๘ ดำเนินการเกี่ยวกับ / งบประมาณการจัดตั้ง

พ.ศ. ๒๕๒๘ ดำเนินการเกี่ยวกับขอพระราชทานพระบรมราชานุญาต สร้างโรงเรียนสารพัดช่างวังไกลกังวล ขึ้นในเขตพระราชฐานชั้นนอกวังไกลกังวลบน เนื้อที่ ๖ ไร่ ๑ งาน และวันอาทิตย์ที่ ๖ ตุลาคม ๒๕๒๘ เวลา ๑๕.๐๐ น. สมเด็จพระศรีนครินทราบรมราชชนนี เสด็จพระราชดำเนินมาประกอบพิธีวางศิลาฤกษ์ อาคารเรียนโรงเรียนสารพัดช่างวังไกลกังวล

พ.ศ. ๒๕๒๙ สมเด็จพระเทพรัตนราชสุดาฯ สยามบรมราชกุมารี เสด็จทอดพระเนตรการก่อสร้างโรงเรียนสารพัดช่างวังไกลกังวล เมื่อวันที่ ๒๒ มิถุนายน พ.ศ. ๒๕๒๙ และเดือน พฤศจิกายน ได้มีการตรวจรับงานก่อสร้าง และเตรียมดำเนินการเปิดทำการสอนรุ่นแรก

พ.ศ. ๒๕๓๐ เปิดทำการสอนตามหลักสูตรวิชาชีพระยะสั้น ๒๒๕ ชั่วโมง รุ่นแรกเมื่อ วันที่ ๑๖ มีนาคม ๒๕๓๐ รวม ๙ แผนกวิชา จำนวน นักศึกษา ๕๓๐ คน และหลักสูตรประกาศนียบัตรมัธยมปลาย วิชาเรียน (วช.) ให้กับโรงเรียนวังไกลกังวล

พ.ศ. ๒๕๓๑ เปิดทำการสอนหลักสูตรประกาศนียบัตรวิชาชีพช่างฝีมือ (ปชม.) ๔ แผนก

พ.ศ. ๒๕๓๓ โรงเรียนสารพัดช่างวังไกลกังวลยกฐานะเป็นวิทยาลัยการอาชีพวังไกลกังวล จัดการเรียนการสอนหลักสูตรประกาศนียบัตรวิชาชีพ ๒ แผนกวิชา แผนกพาณิชยการ แผนกอิเล็กทรอนิกส์ และหลักสูตรระยะสั้น ๒๕๓๓ (หลากหลาย) เมื่อวันที่ ๓ กรกฎาคม ๒๕๓๓



- พ.ศ. ๒๕๓๔ เปิดสอนหลักสูตร ปวช. เพิ่มอีก ๒ แผนกวิชา คือ แผนกช่างไฟฟ้าและแผนกช่างยนต์ และได้รับรางวัลสถานศึกษาดีเด่นของกรมอาชีวศึกษา เมื่อวันที่ ๑๖ กันยายน ๒๕๓๔
- พ.ศ. ๒๕๓๕ เป็นสถานศึกษารางวัลพระราชทานประเภทวิชาชีพจากสมเด็จพระเทพรัตนราชสุดาฯ สยามบรมราชกุมารี เมื่อวันที่ ๑๓ กรกฎาคม ๒๕๓๕
- พ.ศ. ๒๕๓๙ เปิดสอนหลักสูตร ปวช. แผนกช่างเชื่อมโลหะและหลักสูตร ปวส. แผนกเทคนิคคอมพิวเตอร์และบริหารธุรกิจ
- พ.ศ. ๒๕๔๗ เปิดสอนหลักสูตร ปวส. สาขางานคอมพิวเตอร์ธุรกิจ และ ปวส.สาขางานไฟฟ้า

๒.๑.๓ การจัดการศึกษา

วิทยาลัยการอาชีพวังไกลกังวลได้จัดการศึกษา หลักสูตรประกาศนียบัตรวิชาชีพ(ปวช.) หลักสูตรประกาศนียบัตรวิชาชีพชั้นสูง(ปวส.) ในแบบปกติและทวิภาคี ประกอบด้วยประเภทวิชาช่างอุตสาหกรรม ประเภทวิชาพาณิชยกรรมและบริหารธุรกิจ และหลักสูตรวิชาชีพระยะสั้น ได้แก่ อาหาร-ขนม ผ้าและเครื่องแต่งกาย เสริมสวย ศิลปะโฆษณา ศิลปประดิษฐ์

๒.๑.๔ สภาพชุมชน เศรษฐกิจ สังคม

จังหวัดประจวบคีรีขันธ์ เป็นจังหวัดหนึ่งใน ๒๕ จังหวัดภาคกลางของประเทศ อยู่ระหว่างเส้นรุ้งที่ ๑๒ องศา ๓๑ ลิปดาเหนือ เส้นแวงที่ ๙๙ องศา ๙ ลิปดาตะวันออก กับ ๑๐๐ องศา ๑ ลิปดาตะวันออก ความยาวจากทิศเหนือจดทิศใต้ประมาณ ๒๑๒ กิโลเมตร และชายฝั่งทะเลยาวประมาณ ๒๒๔.๘ กิโลเมตร มีส่วนแคบที่สุดของประเทศ อยู่ในเขตตำบลคลองวาฬ อำเภอเมือง จากอ่าวไทยถึงเขตแดนพม่า ประมาณ ๑๒ กิโลเมตร มีเนื้อที่ประมาณ ๖,๓๖๗.๖๒ ตารางกิโลเมตร หรือประมาณ ๓,๙๗๙,๗๖๒.๕๐ ไร่ มีองค์กรปกครองส่วนท้องถิ่นที่เป็นที่ตั้งศาลากลางจังหวัดอยู่ที่เทศบาลเมืองประจวบคีรีขันธ์ ในขณะที่เมืองที่มีประชากรมากที่สุดในจังหวัดคือ เทศบาลเมืองหัวหิน

มีอาณาเขตติดต่อจังหวัดใกล้เคียงและประเทศเพื่อนบ้าน ดังนี้

ทิศเหนือ ติดต่อกับอำเภอชะอำ จังหวัดเพชรบุรี

ทิศใต้ เขตอำเภอปะทิว จังหวัดชุมพร

ทิศตะวันออก ติดกับอ่าวไทย

ทิศตะวันตก ติดกับสาธารณรัฐสังคมนิยมแห่งสหภาพเมียนมาร์ (พม่า)

คำขวัญประจำ จังหวัดประจวบคีรีขันธ์

“เมืองทองเนื้อเก้า มะพร้าว สับปะรด สวยสด หาด เขา ถ้ำ งามล้ำน้ำใจ”

ประชากรและอาชีพ จังหวัดประจวบคีรีขันธ์มีประชากรรวมทั้งสิ้น ๕๔๘,๘๑๕ คน แบ่งเป็น ชาย ๒๗๑,๘๐๓ คน หญิง ๒๗๗,๐๑๒ คน (ข้อมูลสถิติทางการทะเบียน กรมการปกครอง ๒๕๖๑) ประชากรส่วนใหญ่ประกอบอาชีพเกษตรกรรม

เศรษฐกิจ จากสถิติของสำนักงานคณะกรรมการพัฒนาเศรษฐกิจและสังคมแห่งชาติ จังหวัดประจวบคีรีขันธ์ ปี ๒๕๖๐ มีรายได้เฉลี่ยของครัวเรือน ๒๘,๔๖๗ บาท รายได้ส่วนใหญ่มาจากอาชีพ การเกษตร เช่น สับปะรด มะพร้าว ข้าววนาปี ปาล์มน้ำมัน มะม่วง อ้อย ยางพารา ด้านการประมงและในภาคอุตสาหกรรมมีโรงงานอุตสาหกรรมที่สามารถรองรับได้ และมีการนำเข้าแรงงานต่างด้าวเข้ามาทดแทนแรงงานในบางส่วน



การปกครอง จังหวัดประจวบคีรีขันธ์มีองค์กรปกครองส่วนท้องถิ่นทั้งหมด ๖๑ แห่ง ประกอบด้วย องค์กรบริหารส่วนจังหวัด ๑ แห่ง คือ องค์กรบริหารส่วนจังหวัดประจวบคีรีขันธ์, เทศบาลเมือง ๒ แห่ง ได้แก่ เทศบาลเมืองประจวบคีรีขันธ์ และเทศบาลเมืองหัวหิน, เทศบาลตำบล ๑๔ แห่ง, และ องค์กรบริหารส่วนตำบล ๔๔ แห่ง

แหล่งท่องเที่ยวที่สำคัญของจังหวัด

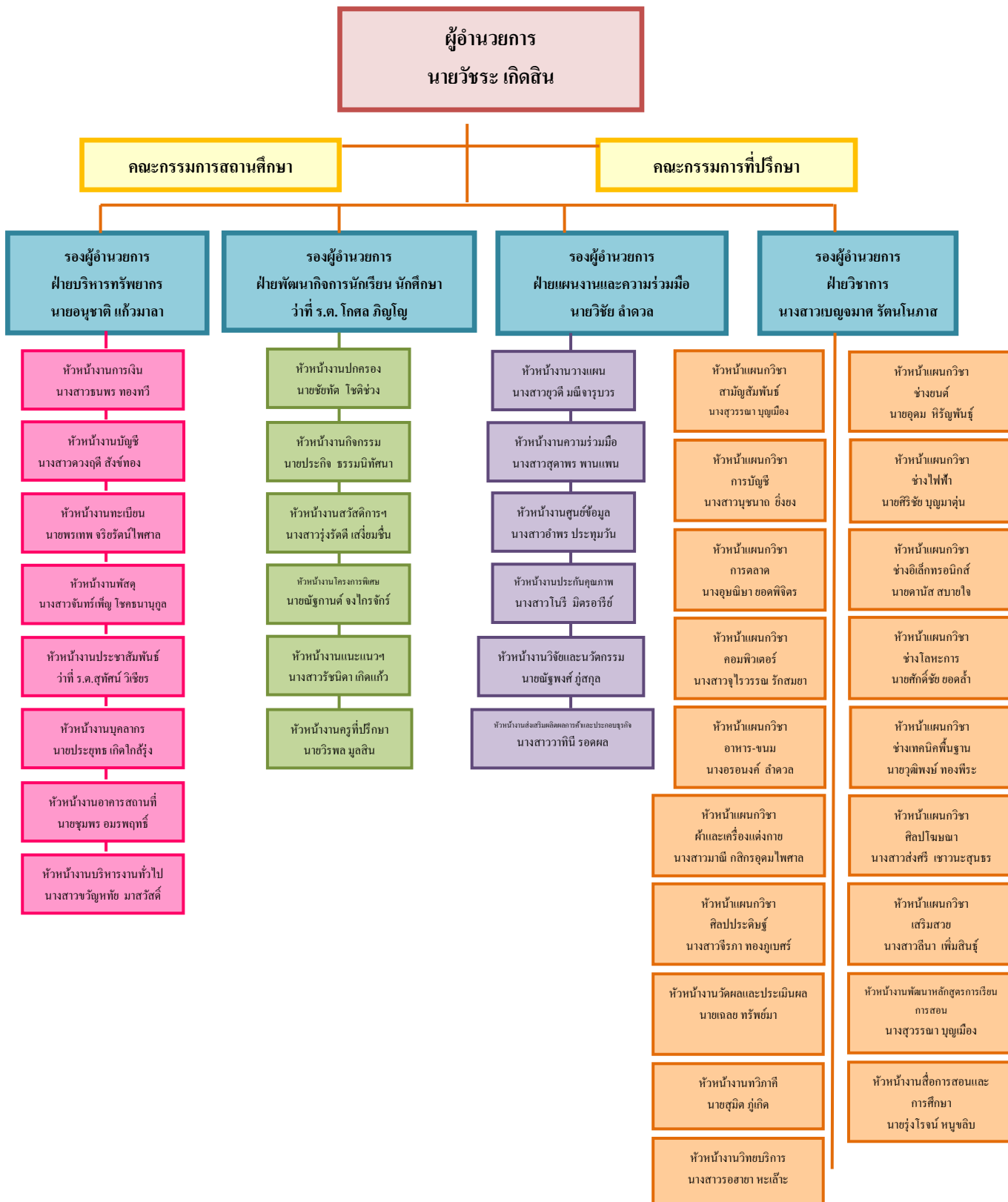
แหล่งท่องเที่ยวทางธรรมชาติ : ชายหาด/ทะเล หัวหิน หาดบ้านกรูด เขาตะเกียบ อ่าวแม่รำพึง สวนสนประดิพัทธ์ น้ำตกป่าละอู หาดสามพระยา ถ้ำแก้ว หาดเขาเต่า ถ้ำไทร จุดชมวิวยิวเหล็ก ไฟ อุทยานแห่งชาติเขาสามร้อยยอด หุบสามร้อยยอด หมู่บ้านไหมไทย จุดชมวิวเขาแดง วนอุทยานปราณบุรี คลองเขาแดง/จุดชมวิวเขาแดง วนอุทยานกุยบุรี เขาสามร้อยยอด น้ำตกไทรคู่ หาดวนกร อ่าวบ่อทองหลาง น้ำตกห้วยยาง หาดทางสาย เกาะนมสาว และกุยบุรีซาฟารีเมืองไทย เป็นต้น

แหล่งท่องเที่ยวประวัติศาสตร์/วัฒนธรรม/ศาสนา : วัดไกลกังวล สถานีรถไฟหัวหิน หลวงพ่อทวด วัดห้วยมงคล สนามกอล์ฟหลวงหัวหิน ศาลเจ้าแม่ทับทิม พิพิธภัณฑสถานจอมพลสฤษดิ์ พระที่นั่งคูหาคฤหาสน์ (ฐานพระยานคร) หลวงพ่อโต วัดตาลเจ็ดยอด ศาลหลักเมืองประจวบคีรีขันธ์ เขาช่องกระจก ด่านสิงขร อุทยานวิทยาศาสตร์พระจอมเกล้า ณ หว้ากอ พระมหาธาตุเจดีย์ภักดีประกาศ เขาธงชัย ตำหนักกรมหลวงชุมพรเขตอุดมศักดิ์ เขาลำน้ำร่อง อุทยานราชภักดี

อีกทั้งยังมีแหล่งท่องเที่ยวที่สร้างขึ้นใหม่เพื่อทำให้การท่องเที่ยวในจังหวัดประจวบคีรีขันธ์ มีครบถ้วนสมบูรณ์ เน้นความมีเอกลักษณ์เฉพาะตัวที่มีแห่งเดียว ซึ่งมีอำเภอหัวหินเป็นความโดดเด่นของจังหวัด ได้แก่ ตลาดโต้รุ่งหัวหิน ไร่รุ่งหัวหินฮิลวินยาร์ด เพลินวาน ตลาดน้ำหัวหิน สวนน้ำวานานาวา For Art's Sake หัวหิน เป็นต้น



๒.๒ แผนภูมิการบริหารสถานศึกษา





๒.๓ ข้อมูลพื้นฐานของสถานศึกษา ได้แก่

๒.๓.๑ ข้อมูลด้านผู้เรียนและผู้สำเร็จการศึกษา

ตารางที่ ๒ จำนวนผู้เรียนจำแนกตามระดับ ปวช./ปวส. สาขาวิชา และชั้นปี

ระดับ	สาขาวิชา	ชั้นปี						รวม
		๑		๒		๓		
		ปกติ	ทวิภาค	ปกติ	ทวิภาค	ปกติ	ทวิภาค	
ปวช./ อุตสาหกรรม	ช่างยนต์	๔๓	๔๓	๓๓	๒๕	๓๕	๓๕	๒๑๔
	ช่างไฟฟ้า	๗๐	-	๖๖	-	๗๓	-	๒๐๙
	ช่างอิเล็กทรอนิกส์	๗๘	-	๖๙	-	๖๖	-	๒๑๓
	ช่างเชื่อมโลหะ	๒๙	-	๑๘	-	๒๖	-	๗๓
ปวช./ พาณิชยกรรม	การบัญชี	๗๔	-	๗๗	-	๗๐	-	๒๒๑
	การตลาด	๗๒	-	๔๓	-	๒๙	-	๑๔๔
	ธุรกิจค้าปลีกทั่วไป	-	๑๔	-	๑๓	-	๑๔	๔๑
	คอมพิวเตอร์ธุรกิจ	๘๔	-	๖๕	-	๘๐	-	๒๒๙
รวม ปวช.		๔๕๐	๕๗	๓๗๑	๓๘	๓๗๙	๔๙	๑,๓๔๔
ปวส./ อุตสาหกรรม	เทคนิคเครื่องกล	-	๑๙	๒๕	-			๔๔
	ไฟฟ้า	๑๕	๑๘	๘	๑๖			๕๗
	อิเล็กทรอนิกส์	๑๓	๑๙	๔	๑๙			๕๕
	เทคนิคโลหะ	-	๒๐	-	๑๒			๓๒
ปวส./ พาณิชยกรรม	การบัญชี	๒๙	๑๗	๒๔	๒๗			๙๗
	การตลาด	๑๔	-	๑๓	๑๓			๔๐
	ธุรกิจดิจิทัล	๒๑	๑๖	-	๓๖			๗๓
รวม ปวส.		๙๒	๑๐๙	๗๔	๑๒๓			๓๙๘
รวมทั้งสิ้น		๕๔๒	๑๖๖	๔๔๕	๑๖๑	๓๗๙	๔๙	๑,๗๔๒



จำนวนผู้สำเร็จการศึกษา

ตารางที่ ๓ จำนวนผู้สำเร็จการศึกษา (ปกติ/ทวิภาคี/เทียบโอน)

ระดับ	สาขาวิชา	จำนวนผู้สำเร็จการศึกษา		
		ปกติ	ทวิภาคี	รวม
ปวช./ อุตสาหกรรม	ช่างยนต์	๓๕	๒๓	๕๘
	ช่างไฟฟ้า	๖๘	-	๖๘
	ช่างอิเล็กทรอนิกส์	๖๐	-	๖๐
	ช่างเชื่อมโลหะ	๒๖	-	๒๖
ปวช./ พาณิชยกรรม	การบัญชี	๗๑	-	๗๑
	การตลาด	๒๘	-	๒๘
	ธุรกิจค้าปลีกทั่วไป	-	๑๒	๑๒
	คอมพิวเตอร์ธุรกิจ	๗๙	-	๗๙
รวม ปวช.		๓๖๗	๓๕	๔๐๒
ปวส./ อุตสาหกรรม	เทคนิคเครื่องกล	-	๒๕	๒๕
	ไฟฟ้า	๘	๑๖	๒๔
	อิเล็กทรอนิกส์	๕	๑๘	๒๓
	เทคนิคโลหะ	-	๑๒	๑๒
ปวส./ พาณิชยกรรม	การบัญชี	๒๓	๒๗	๕๐
	การตลาด	๑๓	๑๓	๒๖
	ธุรกิจดิจิทัล	๓๕	-	๓๕
รวม ปวส.		๘๔	๑๑๑	๑๙๕
รวมทั้งสิ้น		๔๕๑	๑๔๖	๕๙๗



๒.๓.๒ ด้านบุคลากรของสถานศึกษา

ตารางที่ ๔ จำนวนผู้บริหารและครู จำแนกตามสถานภาพ เพศ วุฒิการศึกษา

ผู้บริหาร/สาขาวิชา /แผนกวิชา	จำนวน (คน)	สถานภาพ				ใบประกอบ วิชาชีพ		วุฒิการศึกษา			
		ข้าราชการ	พนักงานราชการ	ครูพิเศษ	ลูกจ้างประจำ	มี	ไม่มี	ปริญญาเอก	ปริญญาโท	ปริญญาตรี	ต่ำกว่าปริญญาตรี
ฝ่ายผู้บริหาร	๕	๔	-	-	-	๔	-	๑	๔	-	-
สาขาวิชาช่างยนต์	๓	๑	-	๒	-	๑	๒	-	๑	๒	-
สาขาวิชาช่างไฟฟ้ากำลัง	๘	๕	-	๓	-	๕	๓	-	๓	๕	-
สาขาวิชาช่างอิเล็กทรอนิกส์	๖	๓	๑	๒	-	๓	๓	-	๑	๕	-
สาขาวิชาช่างเชื่อมโลหะ	๓	-	๒	๑	-	๓	-	-	-	๓	-
สาขาวิชาการบัญชี	๗	๔	-	๓	-	๗	-	-	๕	๒	-
สาขาวิชาการตลาด	๔	๓	-	๑	-	๓	๑	-	๓	๑	-
สาขาวิชาคอมพิวเตอร์ธุรกิจ	๔	๑	-	๓	-	๓	๑	-	๑	๓	-
แผนกสามัญ	๘	๕	-	๓	-	๘	-	-	-	๘	-
แผนกเทคนิคพื้นฐาน	๒	๑	-	๑	-	๒	-	-	๑	๑	-
หลักสูตรระยะสั้น	๕	๔	-	-	๑	๕	-	-	๑	๔	-
รวมทั้งหมด	๕๕	๓๒	๓	๑๙	๑	๔๕	๑๐	๑	๒๐	๓๔	๐



ตารางที่ ๕ จำนวนบุคลากรสนับสนุนการเรียนการสอน จำแนกตามงาน สถานภาพ วุฒิการศึกษา

ฝ่าย/งาน	จำนวน (คน)	สถานภาพ		เพศ		วุฒิการศึกษา			
		ลูกจ้างประจำ	ลูกจ้างชั่วคราว	ชาย (คน)	หญิง (คน)	ปริญญาตรี (คน)	ปวส. (คน)	ปวช. (คน)	ต่ำกว่า ปวช. (คน)
๑. ฝ่ายแผนงานและความร่วมมือ									
- งานวางแผนงานและงบประมาณ	๑	-	๑	-	๑	-	-	-	-
- งานศูนย์ข้อมูล	-	-	-	-	-	-	-	-	-
- งานประกันคุณภาพ	๑	-	๑	-	๑	๑	-	-	-
๒. ฝ่ายวิชาการ									
- งานวิทยบริการและห้องสมุด	๑	-	๑	-	๑	๑	-	-	-
- งานทวิภาคี	๑	-	๑	-	๑	-	๑	-	-
- งานสื่อการเรียนการสอน	๑	-	๑	-	๑	-	๑	-	-
- งานวัดผลและประเมินผล	๑	-	๑	-	๑	๑	-	-	-
- งานพัฒนาหลักสูตรการเรียนการสอน	๑	-	๑	-	๑	-	๑	-	-
๓. ฝ่ายพัฒนากิจการนักเรียนนักศึกษา									
- งานกิจกรรมนักเรียน นักศึกษา	๑	-	๑	-	๑	-	๑	-	-
- งานแนะแนวการศึกษา	-	-	-	-	-	-	-	-	-
- งานโครงการพิเศษ	๑	-	๑	-	๑	-	๑	-	-
๔. ฝ่ายบริหารทรัพยากร									
- งานบริหารทั่วไป	๑	-	๑	-	๑	-	๑	-	-
- งานบุคลากร	๑	-	๑	-	๑	๑	-	-	-
- งานการเงิน	๒	-	๒	-	๒	๑	๑	-	-
- งานการบัญชี	๑	-	๑	-	๑	-	๑	-	-
- งานพัสดุ	๒	-	๒	-	๒	๑	๑	-	-
- งานทะเบียน	๒	-	๒	-	๒	-	๒	-	-
รวมทั้งสิ้น	๑๘	-	๑๘	-	๑๘	๗	๑๑	-	-



๒.๓.๓ ด้านหลักสูตรที่จัดการเรียนการสอน

ตารางที่ ๖ หลักสูตรที่จัดการเรียนการสอน

ระดับ	ประเภทวิชา	สาขาวิชา
ประกาศนียบัตรวิชาชีพ (ปวช.)	อุตสาหกรรม	๑. ช่างยนต์ ๒. ช่างไฟฟ้า ๓. ช่างอิเล็กทรอนิกส์ ๔. ช่างเชื่อมโลหะ
	พาณิชย์กรรม	๑. บัญชี ๒. การตลาด ๓. ธุรกิจค้าปลีกทั่วไป ๔. คอมพิวเตอร์ธุรกิจ
ประกาศนียบัตรวิชาชีพชั้นสูง (ปวส.)	อุตสาหกรรม	๑. เทคนิคเครื่องกล ๒. ไฟฟ้า ๓. อิเล็กทรอนิกส์ ๔. เทคนิคโลหะ
	พาณิชย์กรรม	๑. การบัญชี ๒. การตลาด ๓. ธุรกิจดิจิทัล
การฝึกอบรมวิชาชีพ	หลักสูตรระยะสั้น	๑. อาหาร-ขนม ๒. ผ้าและเครื่องแต่งกาย ๓. เสริมสวย ๔. ศิลปโฆษณา ๕. ศิลปประดิษฐ์



๒.๓.๔ ด้านอาคารสถานที่ มีเนื้อที่ทั้งหมด ๑๐.๕ ไร่ ประกอบด้วยอาคาร ๑๒ หลัง ดังนี้
ตารางที่ ๗ อาคารสถานที่

ที่	อาคาร	จำนวน/หลัง
๑	อาคารเรียนและห้องปฏิบัติการชั้น ๒	๑
๒	อาคารโรงฝึกงานช่างโลหะการ	๑
๓	อาคารโรงฝึกงานช่างยนต์	๑
๕	บ้านพักผู้อำนวยการ	๑
๖	บ้านพัก ๒ ชั้น ๖ หน่วย	๑
๗	บ้านพักพนักงาน	๓
๘	แฟลตพักอาศัย ๔ ชั้น ๑๔ หน่วย	๑
๙	อาคารเรียนและห้องปฏิบัติการ ๔ ชั้น(อาคาร ๙๐ พรรษาสมเด็จพระย่า)	๑
๑๐	อาคารเรียนและห้องปฏิบัติการ ๕ ชั้น(อาคารกาญจนาภิเษก)	๑
๑๑	อาคารเครื่องทำความเย็น	๑
๑๒	อาคารสาขาเทคนิคพื้นฐาน	๑



๒.๓.๕ ด้านงบประมาณ จำนวนทั้งสิ้น ๖๕,๔๘๘,๔๘๔.๖๕ บาท

ตารางที่ ๘ งบดำเนินการ งบประมาณ ประจำปีการศึกษา ๒๕๖๓

รายการ	จำนวนเงิน
๑. งบบุคลากร (เงินเดือน/เงินประจำตำแหน่ง/ค่าจ้างลูกจ้างประจำ)	๑๙,๒๖๓,๕๘๔.๖๕
๒. งบดำเนินงาน	
๒.๑ งบดำเนินงาน (ของระยะสั้น/ปวช.ปวส.)	๖,๐๒๒,๓๐๐
๒.๒ ค่าสาธารณูปโภค	๗๐๐,๐๐๐
๓. งบเรียนฟรี ๑๕ ปี	
๓.๑ ค่าจัดการเรียนการสอน	๑๐,๓๒๑,๓๕๐
๓.๒ ค่าหนังสือเรียน/อุปกรณ์/กิจกรรมพัฒนาผู้เรียน/เครื่องแบบ	๖,๓๔๐,๒๕๐
๔. งบรายจ่ายอื่นๆ (เงินอุดหนุนโครงการพิเศษต่างๆ)	
๔.๑ โครงการจ้างครูวิชาชีพผู้ทรงคุณค่า	๑๕๐,๐๐๐
๔.๒ โครงการโรงเรียนคุณธรรมอาชีวศึกษา	๕๐,๐๐๐
๔.๓ โครงการจัดหาบุคลากรเพื่อคืนครูให้นักเรียน	๑๑๗,๖๐๐
๔.๔ โครงการเร่งประสิทธิภาพการสอนครูอาชีวศึกษา	๑๘๙,๖๐๐
๔.๕ โครงการศึกษาวิชาชีพตามแนวพระราชดำริ	๑,๔๐๐,๐๐๐
๔.๖ โครงการศูนย์ซ่อมสร้างเพื่อชุมชน Fix it Center	๗๗๑,๐๐๐
๔.๗ โครงการขยายและยกระดับอาชีวศึกษาทวิภาคี	๕๓,๑๐๐
๔.๘ โครงการทางไกลผ่านดาวเทียมวังไกลกังวล	๕,๐๐๐,๐๐๐
๔.๙ โครงการพัฒนาลูกเสือและเนตรนารี	๓๗๖,๘๐๐
๔.๑๐ โครงการประกอบอาชีพอิสระในกลุ่มผู้เรียน	๒๐๐,๐๐๐
๔.๑๑ โครงการลดปัญหาการออกกลางคัน	๒๔,๐๐๐
๔.๑๒ โครงการเงินอุดหนุนค่าอุปกรณ์การเรียน	๒๒๕,๐๐๐
๔.๑๓ โครงการจัดอาชีวศึกษาเพื่อคนพิการ	๒,๓๐๐,๐๐๐
๔.๑๔ เงินอุดหนุนสิ่งประดิษฐ์คนรุ่นใหม่และหุ่นยนต์อาชีวศึกษา	๑๓๕,๐๐๐
๔.๑๕ โครงการป้องกันและแก้ไขปัญหาพฤติกรรมเสี่ยง	๓,๕๐๐,๐๐๐
๔.๑๖ โครงการอาชีวะต้านยาเสพติด	๑,๘๙๑,๔๐๐
๔.๑๗ โครงการอนุรักษ์พันธุกรรมพืช	๑,๕๗๐,๐๐๐
๔.๑๘ เงินอุดหนุนทุนการศึกษาเฉลิมราชกุมารี	๘๗,๕๐๐
๔.๑๙ โครงการกิจกรรมองค์การวิชาชีพอุตสาหกรรม	๕๐๐,๐๐๐
๔.๒๐ โครงการกิจกรรมองค์การวิชาชีพพัฒนียกรรรม	๙๕๐,๐๐๐
๔.๒๑ โครงการพัฒนาการจัดการเรียนการสอน วัตถุประสงค์ประเมินผล	๔๕๐,๐๐๐
๔.๒๒ โครงการป้องกันการตั้งครรภ์ในเยาวชนคนพันธุ์ R	๑,๙๐๐,๐๐๐
๔.๒๓ โครงการความร่วมมือผลิตและพัฒนากำลังคน	๑,๐๐๐,๐๐๐
๕. งบลงทุน ค่าที่ดินและสิ่งก่อสร้าง	-
รวมงบดำเนินการทั้งสิ้น	๖๕,๔๘๘,๔๘๔.๖๕

**๒.๔ ประชญา อัตลักษณ์ เอกลักษณ์ ของสถานศึกษา**

๒.๔.๑ ประชญา ฝีมือเป็นเลิศ ชูเชิดคุณธรรม ก้าวนำวิชาการ สมานสามัคคี

๒.๔.๒ อัตลักษณ์ของสถานศึกษา “ฝีมือเด่น เน้นคุณธรรม”

๒.๔.๓ เอกลักษณ์ของสถานศึกษา “วิทยาลัยแห่งการเรียนรู้”

๒.๕ วิสัยทัศน์ พันธกิจ เป้าประสงค์ ยุทธศาสตร์ และกลยุทธ์การพัฒนาคุณภาพการจัดการศึกษาของสถานศึกษา

๒.๕.๑ วิสัยทัศน์ วิทยาลัยการอาชีพวังไกลกังวล เป็นสถานศึกษาที่พัฒนากำลังคนอาชีวศึกษา ให้มีคุณภาพมาตรฐาน สอดคล้องกับความต้องการกำลังคนของประเทศ

๒.๕.๒ พันธกิจ

๑. การจัดการเรียนการสอนเพื่อสร้างสัมคมแห่งการเรียนรู้ตลอดชีวิต

๒. พัฒนาผู้เรียนทุกระดับให้มีคุณภาพมาตรฐาน มีคุณธรรม จริยธรรม โดยยึดมั่นในหลักปรัชญาของเศรษฐกิจพอเพียง

๓. มีระบบเทคโนโลยีสารสนเทศที่ทันสมัย เพื่อพัฒนาประสิทธิภาพการเรียนการสอนและการบริหารจัดการ มุ่งสู่สังคมดิจิทัล

๔. สร้างเครือข่ายความร่วมมือและใช้ทรัพยากรร่วมกันกับสถานประกอบการ ชุมชนและสถาบันการศึกษานานาชาติ

๕. วิจัยและพัฒนาหลักสูตร นวัตกรรม สิ่งประดิษฐ์เพื่อพัฒนาอาชีพสู่ชุมชนอย่างยั่งยืน

๖. จัดการศึกษาด้านวิชาชีพทางไกลผ่านดาวเทียม เพื่อสร้างอาชีพให้กับประชาชน

๗. ส่งเสริมพัฒนาบุคลากรให้มีสมรรถนะตอบสนองต่อบริบทของสังคมไทยยุค ๔.๐

๒.๕.๓. ยุทธศาสตร์ เป้าประสงค์ กลยุทธ์ ของสถานศึกษา

ตารางที่ ๙ พันธกิจ กลยุทธ์

ที่	พันธกิจ	ที่	กลยุทธ์
๑	ส่งเสริมจัดการเรียนการสอนเพื่อสร้างสังคมแห่งการเรียนรู้ตลอดชีวิต	๑	เร่งรัดพัฒนาคุณภาพและสมรรถนะผู้เรียน
		๒	การพัฒนาหลักสูตรฐานสมรรถนะ
		๓	การพัฒนาแหล่งเรียนรู้และศูนย์วิทยบริการ
๒	ส่งเสริมพัฒนาผู้เรียนทุกระดับให้มีคุณภาพมาตรฐาน มีคุณธรรม จริยธรรม โดยยึดมั่นในหลักปรัชญาของเศรษฐกิจพอเพียง	๑	เสริมสร้างภาวะผู้นำให้ผู้เรียนด้วยกิจกรรมองค์การวิชาชีพในอนาคตแห่งประเทศไทย
		๒	พัฒนาระบบประกันคุณภาพภายในวิทยาลัยฯ
		๓	เสริมสร้างความเข้มแข็งสถานศึกษาคุณธรรม
		๔	สร้างความรักสามัคคีและอ้างไร่ซึ่งความเป็นไทย
		๕	การพัฒนาระบบดูแลและแนะแนวผู้เรียน
		๖	การส่งเสริมและพัฒนาการแข่งขันทักษะพื้นฐานและทักษะวิชาชีพ



ที่	พันธกิจ	ที่	กลยุทธ์
๒	ส่งเสริมพัฒนาผู้เรียนทุกระดับให้มีคุณภาพมาตรฐาน มีคุณธรรม จริยธรรม โดยยึดมั่นในหลักปรัชญาของเศรษฐกิจพอเพียง	๗	การพัฒนาการทดสอบทางการศึกษา V-NET
๓	ระบบเทคโนโลยีสารสนเทศที่ทันสมัย เพื่อพัฒนาประสิทธิภาพการเรียนการสอนและการบริหารจัดการมุ่งสู่สังคมดิจิทัล	๑	พัฒนาระบบเทคโนโลยีสารสนเทศเพื่อการจัดการและการเรียนการสอน
๔	สร้างเครือข่ายความร่วมมือและใช้ทรัพยากรร่วมกันกับสถานประกอบการ ชุมชนและสถาบันการศึกษานานาชาติ	๑	สร้างความร่วมมือด้านการจัดการศึกษากับสถานประกอบการ และชุมชนในการใช้ทรัพยากรร่วมกัน
		๒	ส่งเสริมสนับสนุนการเป็นผู้ประกอบการ เพื่อหารายได้ระหว่างเรียน
		๓	ส่งเสริมการพัฒนาอาชีพและบริการแบบบูรณาการ
๕	ส่งเสริมวิจัยและพัฒนาหลักสูตร นวัตกรรม สิ่งประดิษฐ์ เพื่อพัฒนาอาชีพสู่ชุมชนอย่างยั่งยืน	๑	เพิ่มขีดความสามารถพัฒนางานวิจัย นวัตกรรม และสิ่งประดิษฐ์
		๒	เสริมสร้างงานวิจัย นวัตกรรม และสิ่งประดิษฐ์ ในการประกอบอาชีพเพื่อยกระดับรายได้ของชุมชนอย่างยั่งยืน
		๓	การพัฒนา นวัตกรรม และสิ่งประดิษฐ์ เพื่อต่อยอดทางธุรกิจอย่างเป็นรูปธรรม
		๔	พัฒนาผลงานของผู้เรียน ด้านนวัตกรรม สิ่งประดิษฐ์ และงานวิจัย
๖	พัฒนาจัดการศึกษาวิชาชีพทางไกลผ่านดาวเทียม ด้านวิชาชีพ เพื่อสร้างอาชีพให้กับประชาชน	๑	ส่งเสริมและพัฒนาการจัดการอาชีวศึกษาและฝึกอบรมวิชาชีพตามพระราชดำริ
๗	ส่งเสริมพัฒนาบุคลากรให้มีสมรรถนะตอบสนองต่อบริบทของสังคมไทยยุค ๔.๐	๑	พัฒนาสมรรถนะครูและบุคลากร



พันธกิจ กลยุทธ์ เป้าประสงค์ แผนงาน โครงการ ตัวชี้วัด

วิทยาลัยการอาชีพวังไกลกังวล ได้จัดทำแผนพัฒนาการจัดการศึกษาของสถานศึกษา เพื่อกำหนดทิศทางและแนวทางในการขับเคลื่อนคุณภาพการจัดการศึกษาของสถานศึกษาให้มีคุณภาพตามมาตรฐานการศึกษาของสถานศึกษา เพื่อให้บรรลุซึ่งวิสัยทัศน์ของสถานศึกษา ดังต่อไปนี้

พันธกิจที่ ๑ ส่งเสริมจัดการเรียนการสอนเพื่อสร้างสังคมแห่งแห่งการเรียนรู้ตลอดชีวิต

๑. วัตถุประสงค์

๑. เพื่อพัฒนาหลักสูตรฐานสมรรถนะให้สอดคล้องกับความต้องการของสถานประกอบการ
๒. เพื่อสร้างเสริมให้นักเรียน นักศึกษา มีคุณธรรม จริยธรรม
๓. เพื่อพัฒนาแหล่งเรียนรู้ภายในวิทยาลัยให้มีความหลากหลายและทันสมัย

๒. กลยุทธ์

พันธกิจที่ ๑ ส่งเสริมจัดการเรียนการสอนเพื่อสร้างสังคมแห่งแห่งการเรียนรู้ตลอดชีวิต มี จำนวน ๓ กลยุทธ์ ดังนี้

๒.๑ กลยุทธ์ที่ ๑ เร่งรัดพัฒนาคุณภาพและสมรรถนะผู้เรียน

๒.๑.๑ เป้าประสงค์ นักเรียน นักศึกษา มีคุณธรรม ตามสมรรถนะหลัก สมรรถนะวิชาชีพ ตรงกับความต้องการของสถานประกอบการ

๒.๑.๒ แผนงาน โครงการ

๑) โครงการสัปดาห์วิชาการแผนกสามัญ สัปดาห์วิทยาศาสตร์วันอาเซียนและสัปดาห์ห้องสมุด

๒) โครงการอบรมการพัฒนาคุณภาพสื่อการเรียนรู้

๒.๑.๓ ตัวชี้วัด

๑) วิทยาลัยฯ พัฒนาหรือปรับหลักสูตรให้เป็นหลักสูตรฐานสมรรถนะของสาขางาน

๒.๒ กลยุทธ์ที่ ๒ การพัฒนาหลักสูตรฐานสมรรถนะ

๒.๒.๑ เป้าประสงค์ วิทยาลัยฯ พัฒนาหลักสูตรฐานสมรรถนะ ให้สอดคล้องกับความต้องการของสถานประกอบการ

๒.๒.๒ แผนงาน โครงการ

๑) โครงการสัมมนาครูฝึกและพัฒนาหลักสูตรร่วมกับสถานประกอบการ

๒) โครงการพัฒนาหลักสูตรการจัดการเรียนการสอนร่วมกับสถานประกอบการ

๒.๒.๓ ตัวชี้วัด

๑) วิทยาลัยฯ ร่วมกับสถานประกอบการ ในการพัฒนา ปรับปรุง หลักสูตรฐานสมรรถนะ ทุกสาขาวิชาเพื่อให้ตรงกับความต้องการของตลาดแรงงาน และสอดคล้องกับการเปลี่ยนแปลงของเทคโนโลยีมากกว่าร้อยละ ๘๐

๒.๓ กลยุทธ์ที่ ๓ การพัฒนาแหล่งเรียนรู้และศูนย์วิทยบริการ

๒.๓.๑ เป้าประสงค์ วิทยาลัยฯ พัฒนาแหล่งเรียนรู้ และศูนย์วิทยบริการ ให้มีความหลากหลาย ทำให้นักเรียน นักศึกษา สนใจ และเข้าไปศึกษาค้นคว้า เรียนรู้ ได้ตลอดเวลา

๒.๓.๒ แผนงาน โครงการ

๑) โครงการสัปดาห์วิชาการแผนกสามัญ สัปดาห์วิทยาศาสตร์วันอาเซียนและสัปดาห์ห้องสมุด



๒.๓.๓ ตัวชี้วัด

๑) วิทยาลัยฯ พัฒนาแหล่งเรียนรู้ ห้องสมุด ให้มีความพร้อม ทันสมัย และเพียงพอ สำหรับครู บุคลากรทางการศึกษา ผู้เรียน หรือผู้สนใจ ใช้บริการระบบสืบค้น หาความรู้ด้วยตนเอง เพื่อส่งเสริม การเรียนรู้ มีผู้ใช้บริการไม่น้อยกว่าร้อยละ ๘๐

๒) วิทยาลัยฯ จัดให้มีห้องเรียนเฉพาะทาง ซึ่งประกอบด้วย สื่อ อุปกรณ์ ครบทุก สาขาวิชา พันธกิจที่ ๒ ส่งเสริมพัฒนาผู้เรียนทุกระดับให้มีคุณภาพมาตรฐาน มีคุณธรรม จริยธรรม โดยยึดมั่นในหลักปรัชญาของเศรษฐกิจพอเพียง

๑. วัตถุประสงค์

๑. เพื่อส่งเสริมให้ครู อาจารย์ บุคลากรการเรียนการสอน ตามหลักปรัชญาของเศรษฐกิจพอเพียง ทุกรายวิชา

๒. เพื่อพัฒนาผู้เรียนมีภาวะผู้นำ โดยใช้กิจกรรมองค์การวิชาชีพฯ

๓. เพื่อสร้างเสริมระบบประกันคุณภาพมาใช้ในการดำเนินงานของวิทยาลัยให้เป็นงานปกติ

๔. เพื่อสร้างเสริมให้นักเรียน นักศึกษา มีความรัก สามัคคี ในการทำกิจกรรม

๕. เพื่อกำหนดรูปแบบการดูแล และแนะแนวผู้เรียน

๖. เพื่อส่งเสริมให้นักเรียน นักศึกษา ที่เป็นตัวแทนได้มีโอกาสเข้าแข่งขันระดับต่างๆ

๗. เพื่อพัฒนานักเรียน นักศึกษา ในระดับชั้น ปวช. ปวส. ผลการทดสอบ V-NET อยู่ใน ระดับสูงขึ้น ผ่านเกณฑ์ระดับชาติ

๒. กลยุทธ์

พันธกิจที่ ๒ ส่งเสริมพัฒนาผู้เรียนทุกระดับให้มีคุณภาพมาตรฐาน มีคุณธรรม จริยธรรม โดยยึดมั่นในหลักปรัชญาของเศรษฐกิจพอเพียง มีจำนวน ๗ กลยุทธ์ ดังนี้

๒.๑ กลยุทธ์ที่ ๑ เสริมสร้างภาวะผู้นำให้ผู้เรียนด้วยกิจกรรม องค์การวิชาชีพในอนาคตแห่ง ประเทศไทย

๒.๑.๑ เป้าประสงค์ การให้นักเรียน นักศึกษา จัดกิจกรรมองค์การวิชาชีพฯ ส่งผลให้นักเรียน นักศึกษา มีคุณธรรม จริยธรรมและค่านิยมที่พึงประสงค์

๒.๑.๒ แผนงาน โครงการ

๑) โครงการประชุมองค์การวิชาชีพฯ และแข่งขันทักษะระดับอาชีวศึกษาจังหวัด ประจวบคีรีขันธ์ ระดับภาค ชาติ

๒) โครงการอบรมเชิงปฏิบัติการการพัฒนาสถานศึกษาคุณธรรม "สร้างคนดีให้ วิทยาลัย"

๓) โครงการสถานศึกษาคุณธรรมอาชีวศึกษา วิทยาลัยการอาชีพวังไกลกังวล "คุณธรรมทุกพื้นที่ ความดีทั้งวิทยาลัย"

๔) โครงการสร้างจิตสำนึกความรักสถาบันชาติ ศาสนา และพระมหากษัตริย์ฯ

๕) โครงการพัฒนาคุณธรรม จริยธรรม นักเรียน นักศึกษา

๖) โครงการสร้างระเบียบวินัย ใจบริการ

๒.๑.๓ ตัวชี้วัด

๑) วิทยาลัยฯ ได้สนับสนุนให้ผู้เรียนร่วมกันจัดกิจกรรมองค์การวิชาชีพฯ เพื่อพัฒนา ผู้เรียนให้มีคุณธรรม จริยธรรม และค่านิยม ที่พึงประสงค์ ซึ่งประกอบด้วย ความรับผิดชอบ ซื่อสัตย์ และ เสียสละเพื่อส่วนรวมมีความเป็นประชาธิปไตย ทำงานร่วมกับผู้อื่นได้อย่างเป็นกัลยาณมิตร มีภาวะผู้นำ



กล้าแสดงออก ภูมิใจในความเป็นไทย เห็นคุณค่า และร่วมพัฒนาภูมิปัญญาไทย มีจิตสำนึกในการอนุรักษ์ทรัพยากรธรรมชาติและสิ่งแวดล้อมมากกว่า ร้อยละ ๘๐

๒) วิทยาลัยฯ มีผลการประเมินกิจกรรมองค์การวิชาชีพในอนาคตแห่งประเทศไทย (อวท) มีผลการประเมินเป็นองค์การมาตรฐานดีเด่นระดับเหรียญทองในระดับภาค

๒.๒ กลยุทธ์ที่ ๒ พัฒนาระบบประกันคุณภาพภายในวิทยาลัยฯ

๒.๒.๑ เป้าประสงค์ วิทยาลัยฯ พัฒนาระบบประกันคุณภาพภายใน มาเป็นกรอบในการดำเนินงาน ส่งผลให้ นักเรียน นักศึกษา ผู้ปกครอง ชุมชน มีความพึงพอใจและมีความเชื่อมั่น

๒.๒.๒ แผนงาน โครงการ

๑) โครงการอบรมเชิงปฏิบัติการการประกันคุณภาพภายใน

๒.๒.๓ ตัวชี้วัด

๑) บุคลากรของวิทยาลัยการอาชีพวังไกลกังวล มีความรู้ ความเข้าใจ และทักษะในการพัฒนาระบบประกันคุณภาพภายใน บุคลากรของวิทยาลัยฯ สามารถจัดทำเอกสารระบบประกันคุณภาพภายในของสถานศึกษาได้อย่างมีประสิทธิภาพและประสิทธิผล

๒) วิทยาลัยการอาชีพวังไกลกังวล มีการจัดทำรายงานผลการพัฒนาคุณภาพการศึกษาตามมาตรฐานการศึกษาของสถานศึกษาอย่างมีประสิทธิภาพ

๒.๓ กลยุทธ์ที่ ๓ เสริมสร้างความเข้มแข็งสถานศึกษาคุณธรรม

๒.๓.๑ เป้าประสงค์ นักเรียน นักศึกษา มีคุณธรรม จริยธรรม มากขึ้น ส่งผลต่อภาพลักษณ์ที่ดีของวิทยาลัยฯ สถานประกอบการมีความพึงพอใจต่อผู้เรียน

๒.๓.๒ แผนงาน โครงการ

๑) โครงการขับเคลื่อนหลักปรัชญาของเศรษฐกิจพอเพียงด้านการศึกษา

๒) โครงการเสริมสร้างคุณธรรมและธรรมาภิบาลในสถานศึกษา

๓) โครงการอบรมเชิงปฏิบัติการการพัฒนาสถานศึกษาคุณธรรม "สร้างคนดีให้วิทยาลัย"

๔) โครงการสถานศึกษาคุณธรรมอาชีวศึกษา วิทยาลัยการอาชีพวังไกลกังวล "คุณธรรมทุกพื้นที่ ความดีทั้งวิทยาลัย"

๕) โครงการสร้างจิตสำนึกความรักสถาบันชาติ ศาสนา และพระมหากษัตริย์ฯ

๖) โครงการพัฒนาคุณธรรม จริยธรรม นักเรียน นักศึกษา

๒.๓.๓ ตัวชี้วัด

๑) บุคคล สถานประกอบการ หน่วยงานผู้รับบริการ และจากการประกอบอาชีพอิสระ มีความพึงพอใจ ต่อคุณภาพผู้สำเร็จการศึกษา วิทยาลัยการอาชีพวังไกลกังวล ด้านคุณลักษณะที่พึงประสงค์ ด้านสมรรถนะหลัก สมรรถนะทั่วไป และสมรรถนะวิชาชีพเฉลี่ยตั้งแต่ร้อยละ ๘๐ ขึ้นไป

๒) คณะผู้บริหาร ครู บุคลากรทางการศึกษา และนักเรียน นักศึกษา ได้รับประสบการณ์และมีทักษะชีวิตในวิชาชีพ กล้าคิด กล้าทำ มีภาวะผู้นำ เป็นผู้ตามที่ดี

๓) ผู้บริหาร ครู บุคลากรทางการศึกษา และนักเรียน นักศึกษา ได้เข้าร่วมกิจกรรมต่างๆ ที่วิทยาลัยฯ จัดขึ้นรวมไม่น้อยกว่าร้อยละ ๘๐ ของโครงการทั้งหมด



๒.๔ กลยุทธ์ที่ ๔ สร้างความรักสามัคคีและธำรงไว้ซึ่งความเป็นไทย

๒.๔.๑ เป้าประสงค์ นักเรียน นักศึกษา มีความรัก สามัคคี ในหมู่คณะ ทำให้เกิดสังคมแห่งการเกื้อกูล ช่วยเหลือซึ่งกันและกัน

๒.๔.๒ แผนงาน โครงการ

- ๑) โครงการประชุมองค์การวิชาชีพฯ และแข่งขันทักษะระดับอาชีวศึกษาจังหวัด ประจวบคีรีขันธ์ ระดับภาค ชาติ
- ๒) โครงการอบรมเชิงปฏิบัติการการพัฒนาสถานศึกษาคุณธรรม "สร้างคนดีให้วิทยาลัย"
- ๓) โครงการสถานศึกษาคุณธรรมอาชีวศึกษา วิทยาลัยการอาชีพวังไกลกังวล "คุณธรรมทุกพื้นที่ ความดีทั้งวิทยาลัย"
- ๔) โครงการสร้างจิตสำนึกความรักสถาบันชาติ ศาสนา และพระมหากษัตริย์ฯ
- ๕) โครงการพัฒนาคุณธรรม จริยธรรม นักเรียน นักศึกษา
- ๖) โครงการสร้างระเบียบวินัย ใจบริการ

๒.๔.๓ ตัวชี้วัด

๑) วิทยาลัยฯ ได้สนับสนุนให้ผู้เรียนร่วมกันจัดกิจกรรมองค์การวิชาชีพฯ เพื่อพัฒนาผู้เรียนให้มีคุณธรรม จริยธรรม และค่านิยม ที่พึงประสงค์ ซึ่งประกอบด้วย ความรับผิดชอบ ซื่อสัตย์ และเสียสละเพื่อส่วนรวมมีความเป็นประชาธิปไตย ทำงานร่วมกับผู้อื่นได้อย่างเป็นกัลยาณมิตร มีภาวะผู้นำ กล้าแสดงออก ภูมิใจในความเป็นไทย เห็นคุณค่า และร่วมพัฒนาภูมิปัญญาไทย มีจิตสำนึกในการอนุรักษ์ทรัพยากรธรรมชาติ และสิ่งแวดล้อมมากกว่า ร้อยละ ๙๐

๒.๕ กลยุทธ์ที่ ๕ การพัฒนาระบบดูแลและแนะแนวผู้เรียน

๒.๕.๑ เป้าประสงค์ นักเรียน นักศึกษา มีความสุขในการเรียน มีเป้าหมายในชีวิต จึงทำให้นักเรียน นักศึกษา เรียนจนสำเร็จการศึกษา ตามระยะเวลาที่หลักสูตรกำหนด

๒.๕.๒ แผนงาน โครงการ

- ๑) โครงการเยี่ยมบ้านผู้เรียน
- ๒) โครงการสถานศึกษาคุณธรรมอาชีวศึกษา วิทยาลัยการอาชีพวังไกลกังวล "คุณธรรมทุกพื้นที่ ความดีทั้งวิทยาลัย"
- ๓) โครงการครูที่ปรึกษาพบนักเรียน นักศึกษา
- ๔) โครงการอบรมและพัฒนาเพื่อปรับเปลี่ยนพฤติกรรมเสี่ยงในวัยเรียนของนักเรียน นักศึกษา
- ๕) โครงการจัดหาทุนการศึกษา
- ๖) โครงการแก้ปัญหาการออกกลางคันของผู้เรียน
- ๗) โครงการประชุมผู้ปกครองและเชิดชูเกียรติ "ลูกดีศรีสง่า"

๒.๕.๓ ตัวชี้วัด

๑) วิทยาลัยฯ มีการพัฒนาระบบดูแลช่วยเหลือและแนะแนวผู้เรียนทั้งระดับ ปวช.๓ และ ปวส.๒ ให้สำเร็จการศึกษาตามระยะเวลาที่หลักสูตรกำหนด และลดปัญหานักเรียนออกกลางคันได้มากกว่า ร้อยละ ๘๐

๒.๖ กลยุทธ์ที่ ๖ การส่งเสริมและพัฒนาการแข่งขันทักษะพื้นฐานและทักษะวิชาชีพ

๒.๖.๑ เป้าประสงค์ นักเรียน นักศึกษา มีทักษะสมรรถนะวิชาชีพ และทักษะสมรรถนะพื้นฐานมากขึ้น ส่งผลให้ได้รับรางวัล ระดับอาชีวศึกษา ระดับภาค และระดับชาติ



๒.๖.๒ แผนงาน โครงการ

- ๑) โครงการแข่งขันทักษะวิชาชีพ วิชาชีพพื้นฐาน ระดับสถานศึกษา ระดับอาชีวศึกษา ระดับภาค และระดับชาติ
- ๒) โครงการประชุมองค์การวิชาชีพฯ และแข่งขันทักษะระดับอาชีวศึกษาจังหวัด ประจวบคีรีขันธ์ ระดับภาค ชาติ

๒.๖.๓ ตัวชี้วัด

๑) วิทยาลัยฯ ได้ส่งเสริมและพัฒนาผู้เรียน ในด้านสมรรถนะวิชาชีพ สมรรถนะทั่วไป เข้าร่วมการประกวดแข่งขันทักษะพื้นฐาน ทักษะวิชาชีพ ได้รับรางวัลในระดับสถานศึกษา ระดับจังหวัด ระดับภาค ระดับชาติ และระดับนานาชาติ

๒.๗ กลยุทธ์ที่ ๗ การพัฒนาการทดสอบทางการศึกษา V-net

๒.๗.๑ เป้าประสงค์ นักเรียน นักศึกษา ที่ได้รับการพัฒนาก่อนการทดสอบ V-net ทำให้มีผลการทดสอบอยู่ในระดับสูงขึ้น

๒.๗.๒ แผนงาน โครงการ

- ๑) โครงการเตรียมความพร้อมพัฒนาศักยภาพนักเรียน นักศึกษา ในการทดสอบทางการศึกษาระดับชาติด้านอาชีวศึกษา V-net
- ๒) โครงการทดสอบทางการศึกษาระดับชาติ V-net

๒.๗.๓ ตัวชี้วัด

๑) วิทยาลัยฯ ได้พัฒนาผู้เรียนในระดับชั้น ปวช.๓ และ ปวส.๒ ในการทดสอบทางการศึกษาระดับชาติ ด้านอาชีวศึกษา (V-NET) มีผลการประเมินผ่านเกณฑ์ค่าคะแนนเฉลี่ยระดับชาติ ร้อยละ ๘๐ ขึ้นไป

พันธกิจที่ ๓ มีระบบเทคโนโลยีสารสนเทศที่ทันสมัย เพื่อพัฒนาประสิทธิภาพการเรียนการสอนและการบริหารจัดการมุ่งสู่สังคมดิจิทัล

๑. วัตถุประสงค์

๑. เพื่อพัฒนาระบบเทคโนโลยีสารสนเทศ ให้มีความพร้อมในการใช้งาน
๒. เพื่อสร้างเสริมให้ครู อาจารย์ บุคลากรระบบสารสนเทศในการเรียนการสอนมากขึ้น

๒. กลยุทธ์

พันธกิจที่ ๓ มีระบบเทคโนโลยีสารสนเทศที่ทันสมัย เพื่อพัฒนาประสิทธิภาพการเรียนการสอนและการบริหารจัดการมุ่งสู่สังคมดิจิทัลมีจำนวน ๑ กลยุทธ์ ดังนี้

๒.๑ กลยุทธ์ที่ ๑ พัฒนาระบบเทคโนโลยีสารสนเทศเพื่อการจัดการและการเรียนการสอน

๒.๑.๑ เป้าประสงค์ ครู และบุคลากรทางการศึกษา ใช้ระบบเทคโนโลยีสารสนเทศ ในจัดการเรียนการสอน ส่งผลให้ผู้เรียน มีผลทางการเรียนสูงขึ้น และเรียนรู้ตรงตามวัตถุประสงค์ของการเรียน

๒.๑.๒ แผนงาน โครงการ

- ๑) โครงการพัฒนาระบบอินเทอร์เน็ตความเร็วสูง
- ๒) โครงการจัดหาครุภัณฑ์เครื่องสำรองไฟ UPS

๒.๑.๓ ตัวชี้วัด

๑) วิทยาลัยฯ ได้พัฒนาระบบอินเทอร์เน็ตความเร็วสูง เพื่อส่งเสริมให้ครูผู้สอน ใช้ในการจัดการเรียนการสอน การสืบค้น และพัฒนากระบวนการจัดการเรียนการสอนในชั้นเรียนได้เต็มศักยภาพ ในทุกห้องเรียน ห้องปฏิบัติการ ทั้งหมดของสถานศึกษามากกว่าร้อยละ ๘๐



พันธกิจที่ ๔ สร้างเครือข่ายความร่วมมือและใช้ทรัพยากรร่วมกันกับสถานประกอบการ ชุมชนและสถาบันการศึกษานานาชาติ

๑. วัตถุประสงค์

๑. เพื่อเสริมสร้างเครือข่ายความร่วมมือร่วมกับสถานประกอบการให้มากขึ้น และครอบคลุมทุกสาขาวิชา

๒. เพื่อบ่มเพาะ นักเรียน นักศึกษา ด้านการเป็นผู้ประกอบการให้สามารถประกอบอาชีพได้

๒. กลยุทธ์

พันธกิจที่ ๔ สร้างเครือข่ายความร่วมมือและใช้ทรัพยากรร่วมกันกับสถานประกอบการ ชุมชนและสถาบันการศึกษานานาชาติ มีจำนวน ๔ กลยุทธ์ ดังนี้

๒.๑ กลยุทธ์ที่ ๑ สร้างความร่วมมือด้านการจัดการศึกษากับสถานประกอบการ และชุมชนในการใช้ทรัพยากรร่วมกัน

๒.๑.๑ เป้าประสงค์ วิทยาลัยฯ มีเครือข่ายความร่วมมือกับสถานประกอบการ ชุมชน ในการจัดการเรียนการสอน ทำให้ผู้เรียนมีทักษะวิชาชีพตรงกับความต้องการของสถานประกอบการ

๒.๑.๒ แผนงาน โครงการ

๑) โครงการพัฒนาการสร้างเครือข่ายความร่วมมือ

๒) โครงการลงนามความร่วมมือกับสถานประกอบการและมอบโล่เชิดชูเกียรติฯ

๓) โครงการสัมมนาครูฝึกในสถานประกอบการจัดการเรียนการสอนอาชีวศึกษา

๒.๑.๓ ตัวชี้วัด

๑) วิทยาลัยฯ ได้จัดทำโครงการในการสร้างเครือข่ายความร่วมมือในการระดมทรัพยากร เพื่อการจัดการเรียนการสอน ด้านอาชีวศึกษา ด้านครูพิเศษ ครูภูมิปัญญาท้องถิ่น ครูเชี่ยวชาญ สถานประกอบการ วัสดุ อุปกรณ์ ครุภัณฑ์ ในการพัฒนาศักยภาพครูและครูฝึกในสถานประกอบการ โดยมีการประเมินผลการดำเนินงานเพื่อการปรับปรุงและพัฒนาตามจำนวนสาขางานของวิทยาลัยฯ มากกว่าร้อยละ ๘๐

๒.๒ กลยุทธ์ที่ ๒ ส่งเสริมสนับสนุนการเป็นผู้ประกอบการ เพื่อหารายได้ระหว่างเรียน

๒.๒.๑ เป้าประสงค์ นักเรียน นักศึกษา ที่ได้รับการพัฒนาให้เป็นผู้ประกอบการ สามารถหารายได้ระหว่างเรียนได้

๒.๒.๒ แผนงาน โครงการ

๑) โครงการหารายได้ระหว่างเรียนของนักเรียน นักศึกษา

๒) โครงการพัฒนาศักยภาพศูนย์บ่มเพาะผู้ประกอบการอาชีวศึกษา

๓) โครงการส่งเสริมการประกอบอาชีพอิสระ

๒.๒.๓ ตัวชี้วัด

๑) นักเรียน นักศึกษา ที่ผ่านกระบวนการบ่มเพาะผู้ประกอบการอาชีวศึกษา ของวิทยาลัยฯ สามารถประสบความสำเร็จสู่การเป็นผู้ประกอบการหรือประกอบอาชีพอิสระร้อยละ ๘๐ ขึ้นไป หรือวิทยาลัยฯ มีผลการประเมินศูนย์บ่มเพาะฯ ในระดับ ๕ ดาว

๒.๓ กลยุทธ์ที่ ๓ สร้างเครือข่ายความร่วมมือ กับสถานประกอบการและชุมชนในการใช้ทรัพยากรร่วมกัน

๒.๓.๑ เป้าประสงค์ วิทยาลัยฯ ร่วมกับสถานประกอบการและชุมชน ในการจัดการเรียนการสอน ส่งผลให้ผู้เรียนได้ฝึกปฏิบัติกับเทคโนโลยีที่ทันสมัยและยังลดต้นทุนในการจัดหาครุภัณฑ์ใหม่ของสถานศึกษา



๒.๓.๒ แผนงาน โครงการ

- ๑) โครงการพัฒนาการสร้างเครือข่ายความร่วมมือ
- ๒) โครงการลงนามความร่วมมือกับสถานประกอบการและมอบโล่เชิดชูเกียรติฯ
- ๓) โครงการสัมมนาครูฝึกในสถานประกอบการจัดการเรียนการสอนอาชีวศึกษา

๒.๓.๓ ตัวชี้วัด

๑) วิทยาลัยฯ ได้จัดทำโครงการในการสร้างเครือข่ายความร่วมมือในการระดมทรัพยากร เพื่อการจัดการเรียนการสอน ด้านอาชีวศึกษา ด้านครูพิเศษ ครูภูมิปัญญาท้องถิ่น ครูเชี่ยวชาญ สถานประกอบการ วัสดุ อุปกรณ์ ครุภัณฑ์ ในการพัฒนาศักยภาพครูและครูฝึกในสถานประกอบการ โดยมีการประเมินผลการดำเนินงานเพื่อการปรับปรุงและพัฒนาตามจำนวนสาขางานของวิทยาลัยฯ มากกว่าร้อยละ ๘๐ พันธกิจที่ ๕ ส่งเสริมวิจัยและพัฒนาหลักสูตร นวัตกรรม สิ่งประดิษฐ์ เพื่อพัฒนาอาชีพสู่ชุมชนอย่างยั่งยืน

๑. วัตถุประสงค์

๑. เพื่อเสริมสร้างความรู้ ความสามารถให้กับครู อาจารย์ นักเรียน นักศึกษา ในการจัดทำวิจัย นวัตกรรม และสิ่งประดิษฐ์
๒. เพื่อพัฒนาสิ่งประดิษฐ์ นวัตกรรม ของชุมชน ให้สามารถต่อยอดในเชิงธุรกิจ เพิ่มรายได้ให้กับชุมชนได้
๓. เพื่อเสริมสร้างผลงาน วิจัย นวัตกรรม และสิ่งประดิษฐ์ ของนักเรียน นักศึกษา เข้าสู่การประกวด ผลงาน ระดับอศจ. ระดับภาค และระดับชาติ

๒. กลยุทธ์

พันธกิจที่ ๕ ส่งเสริมวิจัยและพัฒนาหลักสูตร นวัตกรรม สิ่งประดิษฐ์ เพื่อพัฒนาอาชีพสู่ชุมชนอย่างยั่งยืน มีจำนวน ๔ กลยุทธ์ ดังนี้

๒.๑ กลยุทธ์ที่ ๑ เพิ่มขีดความสามารถพัฒนางานวิจัย นวัตกรรมและสิ่งประดิษฐ์

๒.๑.๑ เป้าประสงค์ ครู นักเรียน นักศึกษา และบุคลากรทางการศึกษา ที่ได้รับการพัฒนาในการจัดทำงานวิจัย นวัตกรรม และสิ่งประดิษฐ์ ส่งผลให้มีผลงานที่ผ่านเข้าประกวด ระดับอศจ. ระดับภาค และระดับชาติ

๒.๑.๒ แผนงาน โครงการ

- ๑) โครงการประกวดสุดยอดนวัตกรรมอาชีวศึกษาฯ ๒๕๖๑
- ๒) โครงการสิ่งประดิษฐ์คนรุ่นใหม่และแสดงผลงานทางวิชาการ
- ๓) โครงการพัฒนาศักยภาพการวิจัย เพื่อมุ่งเน้นการจัดการเรียนการสอน

๒.๑.๓ ตัวชี้วัด

๑) นักเรียน นักศึกษา ที่ได้รับการพัฒนา ด้านนวัตกรรม สิ่งประดิษฐ์ งานสร้างสรรค์ หรืองานวิจัย และมีผลงานด้านนวัตกรรม สิ่งประดิษฐ์ งานสร้างสรรค์ หรืองานวิจัย จนได้รับรางวัลจากการประกวด ระดับจังหวัด ระดับภาค ระดับชาติ หรือระดับนานาชาติ หรือนำไปใช้ประโยชน์ได้จริง

๒.๒ กลยุทธ์ที่ ๒ เสริมสร้างงานวิจัย นวัตกรรม และสิ่งประดิษฐ์ในการประกอบอาชีพเพื่อยกระดับรายได้ของชุมชนอย่างยั่งยืน

๒.๒.๑ เป้าประสงค์ ชุมชนที่ได้รับการพัฒนา นวัตกรรม และสิ่งประดิษฐ์ เพื่อใช้ในการประกอบอาชีพส่งผลให้มีรายได้ที่สูงขึ้น และมีความยั่งยืน

๒.๒.๒ แผนงาน โครงการ

- ๑) โครงการประกวดสุดยอดนวัตกรรมอาชีวศึกษาฯ ๒๕๖๑
- ๒) โครงการสิ่งประดิษฐ์คนรุ่นใหม่และแสดงผลงานทางวิชาการ
- ๓) โครงการพัฒนาศักยภาพการวิจัย เพื่อมุ่งเน้นการจัดการเรียนการสอน



๒.๒.๓ ตัวชี้วัด

๑) วิทยาลัยฯ ร่วมกับชุมชน ในการพัฒนา คิดค้น สิ่งประดิษฐ์ เพื่อใช้ประโยชน์ในการประกอบอาชีพ จากผลงานด้านนวัตกรรม สิ่งประดิษฐ์ และงานวิจัย ในระดับจังหวัด ระดับภาค ระดับชาติ หรือระดับนานาชาติ

๒.๓ กลยุทธ์ที่ ๓ การพัฒนา นวัตกรรม และสิ่งประดิษฐ์ เพื่อต่อยอดทางธุรกิจอย่างเป็นรูปธรรม

๒.๓.๑ เป้าประสงค์ วิทยาลัยฯ ร่วมกับผู้ประกอบการ ผลิตและพัฒนาผลงานนวัตกรรม และสิ่งประดิษฐ์ เพื่อจำหน่ายในเชิงธุรกิจ

๒.๓.๒ แผนงาน โครงการ

๑) โครงการประกวดสุดยอดนวัตกรรมอาชีวศึกษา ๒๕๖๑

๒) โครงการสิ่งประดิษฐ์คนรุ่นใหม่และแสดงผลงานทางวิชาการ

๓) โครงการพัฒนาศักยภาพการวิจัย เพื่อมุ่งเน้นการจัดการเรียนการสอน

๒.๓.๓ ตัวชี้วัด

๑) วิทยาลัยฯ ร่วมกับผู้ประกอบการ ในการประดิษฐ์คิดค้นและพัฒนาด้านนวัตกรรม สิ่งประดิษฐ์ และงานวิจัย จนสามารถนำสู่การผลิตและจำหน่ายในเชิงธุรกิจและผลงานนั้นได้รับรางวัลระดับจังหวัด ระดับภาค ระดับประเทศ และระดับนานาชาติ

๒.๔ กลยุทธ์ที่ ๔ พัฒนาผลงานของผู้เรียน ด้านนวัตกรรมสิ่งประดิษฐ์ และงานวิจัย

๒.๔.๑ เป้าประสงค์ นักเรียน นักศึกษา ที่ได้รับการพัฒนาผลงานวิจัย นวัตกรรม และสิ่งประดิษฐ์ สามารถนำไปต่อยอดทางธุรกิจ หรือได้รับรางวัล ระดับ อศจ. ระดับภาค และระดับชาติ

๒.๔.๒ แผนงาน โครงการ

๑) โครงการประกวดสุดยอดนวัตกรรมอาชีวศึกษา ระดับอาชีวศึกษาจังหวัด ระดับภาค และระดับชาติ

๒) โครงการสิ่งประดิษฐ์คนรุ่นใหม่และแสดงผลงานทางวิชาการ

๓) โครงการพัฒนาโครงงานวิทยาศาสตร์เพื่อส่งประกวดโครงงานวิทยาศาสตร์ อาชีวศึกษา – เอสไอ

๔) โครงการสัปดาห์วิทยาศาสตร์

๒.๔.๓ ตัวชี้วัด

๑) วิทยาลัยฯ ร่วมกับผู้ประกอบการ ในการประดิษฐ์คิดค้นและพัฒนาด้านนวัตกรรม สิ่งประดิษฐ์ และงานวิจัย จนสามารถนำสู่การผลิตและจำหน่ายในเชิงธุรกิจและผลงานนั้นได้รับรางวัลระดับจังหวัด ระดับภาค ระดับประเทศ และระดับนานาชาติ

พันธกิจที่ ๖ พัฒนาจัดการศึกษาวิชาชีพทางไกลผ่านดาวเทียม ด้านวิชาชีพ เพื่อสร้างอาชีพให้กับประชาชน

๑. วัตถุประสงค์

๑. เพื่อเสริมสร้างประสบการณ์และเทคนิคการสอนให้ครู อาจารย์ ที่สอนวิชาชีพระยะสั้น

๒. เพื่อบูรณาการทักษะวิชาชีพสู่การให้บริการแก่ชุมชน

๒. กลยุทธ์

พันธกิจที่ ๖ พัฒนาจัดการศึกษาวิชาชีพทางไกลผ่านดาวเทียม ด้านวิชาชีพ เพื่อสร้างอาชีพให้กับประชาชน มีจำนวน ๑ กลยุทธ์ ดังนี้

๒.๑ กลยุทธ์ที่ ๑ ส่งเสริมและพัฒนากิจการอาชีวศึกษาและฝึกอบรมวิชาชีพตามพระราชดำริ

๒.๑.๑ เป้าประสงค์ ครูและบุคลากรทางการศึกษา ที่ได้รับการพัฒนาการสอนวิชาชีพทางไกลผ่านดาวเทียม ส่งผลให้ผู้ชมปลายทางได้รับความรู้และสามารถนำไปประกอบอาชีพได้



๒.๑.๒ แผนงาน โครงการ

- ๑) โครงการอบรมการพัฒนาคุณภาพสื่อการเรียนรู้
- ๒) โครงการประชุมเชิงปฏิบัติการการจัดทำเนื้อหาและพัฒนาสื่อการสอนอาชีพฯ
- ๓) โครงการอาชีพอาสาและพัฒนา
- ๔) โครงการพัฒนารูปแบบและยกระดับคุณภาพศูนย์ซ่อมสร้างเพื่อชุมชน
- ๕) โครงการซ่อมคอมพิวเตอร์โซล่าเซลล์

๒.๒.๓ ตัวชี้วัด

๑) วิทยาลัยฯ ได้ดำเนินการบริหารจัดการ การบริการชุมชน การบริการวิชาการ การบริการวิชาชีพ และจิตอาสา โดยส่งเสริมสนับสนุนให้ผู้บริหาร ครู บุคลากรทางการศึกษา และผู้เรียน นำนวัตกรรมบริการวิชาการและวิชาชีพให้แก่ชุมชน และสังคม

พันธกิจที่ ๗ ส่งเสริมพัฒนาบุคลากรให้มีสมรรถนะตอบสนองต่อบริบทของสังคมไทยยุค ๔.๐

๑. วัตถุประสงค์

๑. เพื่อเสริมสร้างให้ครู บุคลากร นำเทคโนโลยีมาใช้ในการจัดการเรียนการสอน อย่างทั่วถึง
๒. เพื่อพัฒนาครู บุคลากร ได้มีทักษะในการให้คำปรึกษากับผู้เรียน

๒. กลยุทธ์

พันธกิจที่ ๗ ส่งเสริมพัฒนาบุคลากรให้มีสมรรถนะตอบสนองต่อบริบทของสังคมไทยยุค ๔.๐
มีจำนวน ๑ กลยุทธ์ ดังนี้

๒.๑ กลยุทธ์ที่ ๑ พัฒนาสมรรถนะครูและบุคลากร

๒.๑.๑ เป้าประสงค์ ครูและบุคลากรที่ได้รับการพัฒนาด้านการใช้เทคโนโลยีในการจัดการเรียนการสอน สามารถยกระดับคุณภาพการศึกษาของประเทศ โดยพัฒนาผู้เรียนทั้งด้านความรู้ และทักษะการเรียนรู้จากปัญหาจริงที่เกิดขึ้น มีผลงานจากการพัฒนาตนเองและการพัฒนาวิชาชีพจนได้รับการยอมรับหรือเผยแพร่

๒.๑.๒ แผนงาน โครงการ

- ๑) โครงการอบรมการพัฒนาคุณภาพสื่อการเรียนรู้
- ๒) โครงการประชุมเชิงปฏิบัติการการจัดทำเนื้อหาและพัฒนาสื่อการสอนอาชีพฯ
- ๓) โครงการประชุมเชิงปฏิบัติการจัดทำข้อสอบออนไลน์ด้วยโปรแกรม Google Classroom
- ๔) โครงการอบรมเชิงปฏิบัติการทักษะการปรึกษาเชิงจิตวิทยาของครูที่ปรึกษา

๒.๒.๓ ตัวชี้วัด

๑) วิทยาลัยฯ ได้ส่งเสริม และพัฒนาครูผู้สอนในการจัดทำแผนพัฒนาตนเอง และเข้าร่วมกระบวนการพัฒนาวิชาชีพ และได้นำผลการพัฒนาตนเองมาใช้ในการจัดการเรียนการสอน โดยมีผลงานจากการพัฒนาตนเองและพัฒนาวิชาชีพเป็นที่ยอมรับและเผยแพร่มากกว่าร้อยละ ๘๐

**๒.๖ เกียรติประวัติของสถานศึกษา****๒.๖.๑ รางวัลและผลงานของสถานศึกษา** (ซึ่งเป็นที่ยอมรับของสังคมในรอบปีการศึกษา)

๑) ประเมินศูนย์บ่มเพาะผู้ประกอบการอาชีวศึกษาระดับจังหวัด ผลการประเมินระดับ ๓ ดาวประจำปีงบประมาณ ๒๕๖๒

๒.๖.๒ รางวัลและผลงานของครูและผู้เรียน (ซึ่งเป็นที่ยอมรับของสังคมในรอบปีการศึกษา)**รางวัลระดับจังหวัด**

๑) การแข่งขันทักษะวิชาชีพและทักษะพื้นฐานการประจําองค์การนักวิชาชีพในอนาคตแห่งประเทศไทย ระดับอาชีวศึกษาจังหวัดประจวบคีรีขันธ์ ประจำปีการศึกษา ๒๕๖๓ วันที่ ๒๕ กุมภาพันธ์ ๒๕๖๓ ณ วิทยาลัยการอาชีพวังไกลกังวล

- รางวัลชนะเลิศ ทักษะงานรถจักรยานยนต์
- รางวัลชนะเลิศ ทักษะงานเครื่องยนต์เล็กดีเซล
- รางวัลชนะเลิศ ทักษะงานเครื่องยนต์แก๊สโซลีน
- รางวัลชนะเลิศ ทักษะการติดตั้งไฟฟ้าและควบคุมไฟฟ้า
- รางวัลชนะเลิศ ทักษะการเขียนโปรแกรมควบคุมโปรแกรมเมเบิลคอนโทรลเลอร์
- รางวัลชนะเลิศ ทักษะไมโครคอนโทรลเลอร์
- รางวัลชนะเลิศ ทักษะการนำเสนอขายสินค้า The Marketing Challenge
- รางวัลชนะเลิศ ทักษะกลยุทธ์การตลาดเชิงสร้างสรรค์ Cerative Marketing Plan
- รางวัลชนะเลิศ ทักษะการจัดแสดงสินค้าและบริการลูกค้า
- รางวัลชนะเลิศ ทักษะพัฒนาระบบพาณิชย์อิเล็กทรอนิกส์
- รางวัลชนะเลิศ การประกวดมารยาทไทย
- รางวัลชนะเลิศ การประกวดผลงานสะเต็มศึกษา (STEM Education) ระดับปวช.
- รางวัลชนะเลิศ การประกวดผลงานสะเต็มศึกษา (STEM Education) ระดับปวส.
- รางวัลชนะเลิศ การประกวดการแต่งหน้าและเกล้าผมเจ้าสาว
- รางวัลชนะเลิศ การประกวดการตัดแต่งทรงผมสุภาพสตรี
- รางวัลชนะเลิศ การประกวดการตัดแต่งทรงผมสุภาพบุรุษ
- รางวัลรองชนะเลิศอันดับ ๑ การแข่งขันทักษะงานเครื่องยนต์ดีเซล
- รางวัลรองชนะเลิศอันดับ ๑ การแข่งขันทักษะการเชื่อม GTAW & GMAW
- รางวัลรองชนะเลิศอันดับ ๑ การแข่งขันทักษะงานตรวจสอบและทดสอบวัสดุงานเชื่อม (ปวช.)
- รางวัลรองชนะเลิศอันดับ ๑ การแข่งขันทักษะการติดตั้งเครื่องปรับอากาศ
- รางวัลรองชนะเลิศอันดับ ๑ การแข่งขันทักษะโปรแกรมสำเร็จรูปเพื่องานบัญชี (ปวส.)
- รางวัลรองชนะเลิศอันดับ ๑ การประกวดร้องเพลงไทยสากลหญิง
- รางวัลรองชนะเลิศอันดับ ๑ การประกวดวงดนตรีโฟล์คของคนพันธ์ R
- รางวัลรองชนะเลิศอันดับ ๑ การประกวดพูดในที่สาธารณะเป็นภาษาอังกฤษ
- รางวัลรองชนะเลิศอันดับ ๑ การประกวดรักการอ่านภาษาไทย
- รางวัลรองชนะเลิศอันดับ ๑ การประกวดเล่านิทานพื้นบ้าน
- รางวัลรองชนะเลิศอันดับ ๑ การแข่งขันทักษะงานฝีมือ



- รางวัลรองชนะเลิศอันดับ ๒ การแข่งขันทักษะงานปรับอากาศรถยนต์
- รางวัลรองชนะเลิศอันดับ ๒ การแข่งขันทักษะเครื่องยนต์แก๊สโซลีน
- รางวัลรองชนะเลิศอันดับ ๒ การแข่งขันทักษะงานตรวจสอบและทดสอบวัสดุงานเชื่อม
- รางวัลรองชนะเลิศอันดับ ๒ การแข่งขันทักษะการออกแบบระบบไฟฟ้าและเขียนแบบไฟฟ้าด้วย

คอมพิวเตอร์

- รางวัลรองชนะเลิศอันดับ ๒ การแข่งขันทักษะประกอบและตรวจซ่อมเครื่องขยายเสียงเคลื่อนที่
- รางวัลรองชนะเลิศอันดับ ๒ การแข่งขันทักษะการออกแบบพัฒนาโปรแกรมควบคุมอุปกรณ์
- รางวัลรองชนะเลิศอันดับ ๒ การแข่งขันทักษะออกแบบวงจรอิเล็กทรอนิกส์
- รางวัลรองชนะเลิศอันดับ ๒ การประกวดพูดสาธิตเป็นภาษาอังกฤษ
- รางวัลรองชนะเลิศอันดับ ๒ การประกวดสุนทรพจน์ภาษาไทย
- รางวัลรองชนะเลิศอันดับ ๒ การแข่งขันตอบปัญหาวิชาหน้าที่พลเมืองและประวัติศาสตร์ชาติไทย

๒) สุดยอดนวัตกรรมอาชีพศึกษา “สิ่งประดิษฐ์ของคนรุ่นใหม่” ประจำปีการศึกษา ๒๕๖๓ ระดับ อาชีวศึกษาจังหวัด วันที่ ๒๒ กุมภาพันธ์ ๒๕๖๔ ณ วิทยาลัยการอาชีพวังไกลกังวล

- รางวัลชนะเลิศ สิ่งประดิษฐ์ประเภทที่ ๘ Scented Hair Spray สเปรย์หอมดับกลิ่นผม
- รางวัลรองชนะเลิศ อันดับ ๑ สิ่งประดิษฐ์ประเภทที่ ๗ เครื่องล้างเครื่องมืออุปกรณ์การแพทย์

แบบ ๒ in ๑

- รางวัลรองชนะเลิศ อันดับ ๑ สิ่งประดิษฐ์ประเภทที่ ๙ mini smart farm

รางวัลระดับภาค

๑) ในการประชุมวิชาการรองคณบดีวิชาชีพในอนาคตแห่งประเทศไทย การแข่งขันทักษะวิชาชีพและการแข่งขันทักษะวิชาพื้นฐาน ประจำปีการศึกษา ๒๕๖๓ ระดับภาค ภาคกลาง ครั้งที่ ๒๘ ประจำปีการศึกษา ๒๕๖๓ ระหว่างวันที่วันที่ ๒๒-๒๘ พฤศจิกายน ๒๕๖๔

- รางวัลชนะเลิศ ทักษะงานเครื่องยนต์เล็กดีเซล
- รางวัลชนะเลิศ ทักษะการนำเสนอขายสินค้า The Marketing Challenge
- รางวัลชนะเลิศ ทักษะการจัดแสดงสินค้าและบริการลูกค้า
- รางวัลชนะเลิศ ทักษะพัฒนาระบบพาณิชย์อิเล็กทรอนิกส์
- รางวัลชนะเลิศ การประกวดมารยาทไทย
- รางวัลรองชนะเลิศอันดับ ๑ การประกวดผลงานสะเต็มศึกษา (STEM Education) ระดับปวส.
- รางวัลรองชนะเลิศอันดับ ๑ การประกวดการแต่งหน้าและเกล้าผมเจ้าสาว
- รางวัลรองชนะเลิศอันดับ ๑ การประกวดการตัดแต่งทรงผมสุภาพสตรี
- รางวัลรองชนะเลิศอันดับ ๒ การประกวดการตัดแต่งทรงผมสุภาพบุรุษ
- รางวัลรองชนะเลิศอันดับ ๒ ทักษะงานรถจักรยายนต์

รางวัลระดับชาติ

๑) งานวันเด็กแห่งชาติ ประจำปี ๒๕๖๓

- รางวัลเด็กและเยาวชนดีเด่น

๒) การประกวดโครงงานวิทยาศาสตร์ ระดับชาติ ประเภทระดับประกาศนียบัตรวิชาชีพ ในสัปดาห์วิทยาศาสตร์แห่งชาติ ครั้งที่ ๓๐ ระหว่างวันที่ ๑๓-๑๕ พฤศจิกายน ๒๕๖๓ ณ เมืองทองธานี

- รางวัลรองชนะเลิศอันดับ ๑ โครงงานเรื่องผลของสารสกัดจากสับปะรดและมะละกอที่มีต่อคุณภาพของเจลขัดผิวระเบิดซีไคล



- ๓) การคัดเลือกตัวแทนประเทศไทย รอบคัดเลือกระดับอาชีวศึกษาเพื่อเข้าร่วมการแข่งขันหุ่นยนต์นานาชาติ ABU Robocon ๒๐๒๐ Suva, FUJI วันที่ ๕-๖ กันยายน ๒๕๖๓ ณ วิทยาลัยเทคนิคนนทบุรี
- รางวัลรองเหรียญเงินการแข่งขันหุ่นยนต์นานาชาติ ABU Robocon ๒๐๒๐ Suva, FUJI

ส่วนที่ ๓

มาตรฐานการศึกษาของสถานศึกษา

มาตรฐานการศึกษาของวิทยาลัยการอาชีพวังไกลกังวล ประกอบด้วย ๓ มาตรฐาน ๑๑ ประเด็นการประเมิน ดังนี้

มาตรฐานที่ ๑ คุณลักษณะของผู้สำเร็จการศึกษาอาชีวศึกษาที่พึงประสงค์

การจัดการอาชีวศึกษา เป็นการจัดการศึกษาเพื่อพัฒนาผู้สำเร็จการศึกษาอาชีวศึกษาให้มีความรู้ มีทักษะและการประยุกต์ใช้เป็นไปตามมาตรฐานคุณวุฒิอาชีวศึกษาแต่ละระดับการศึกษา และมีคุณธรรม จริยธรรม และคุณลักษณะที่พึงประสงค์ ประกอบด้วยประเด็นการประเมิน ดังนี้

๑.๑ ด้านความรู้

ผู้สำเร็จการศึกษาอาชีวศึกษามีความรู้เกี่ยวกับข้อเท็จจริง ตามหลักการ ทฤษฎี และแนวปฏิบัติต่างๆ ที่เกี่ยวข้องกับสาขาวิชาที่เรียน หรือทำงาน โดยเน้นความรู้เชิงทฤษฎี และหรือข้อเท็จจริง เป็นไปตามมาตรฐานคุณวุฒิอาชีวศึกษาแต่ละระดับการศึกษา

๑.๒ ด้านทักษะและการประยุกต์ใช้

ผู้สำเร็จการศึกษาอาชีวศึกษามีทักษะที่จำเป็นในศตวรรษที่ ๒๑ ทักษะวิชาชีพ และทักษะชีวิตเป็นไปตามมาตรฐานคุณวุฒิอาชีวศึกษาแต่ละระดับการศึกษา สามารถประยุกต์ใช้ในการปฏิบัติงาน และการดำรงชีวิตอยู่ร่วมกับผู้อื่นได้อย่างมีความสุขตามปรัชญาของเศรษฐกิจพอเพียง และมีสุขภาวะที่ดี

๑.๓ ด้านคุณธรรม จริยธรรม และคุณลักษณะที่พึงประสงค์

ผู้สำเร็จการศึกษาอาชีวศึกษามีคุณธรรม จริยธรรม จรรยาบรรณวิชาชีพ เจตคติและกิจนิสัยที่ดี ภูมิใจและรักษาเอกลักษณ์ของชาติไทย เคารพกฎหมาย เคารพสิทธิของผู้อื่น มีความรับผิดชอบตามบทบาทหน้าที่ของตนเอง ตามระบบประชาธิปไตยอันมีพระมหากษัตริย์ทรงเป็นประมุข มีจิตสาธารณะ และมีจิตสำนึกรักษ์สิ่งแวดล้อม

มาตรฐานที่ ๒ การจัดการอาชีวศึกษา

สถานศึกษามีครูที่มีคุณวุฒิการศึกษาและจำนวนตามเกณฑ์ที่กำหนด ใช้หลักสูตรฐานสมรรถนะในการจัดการเรียนการสอนที่เน้นผู้เรียนเป็นสำคัญ และบริหารจัดการทรัพยากรของสถานศึกษาอย่างมีประสิทธิภาพ มีความสำเร็จในการดำเนินการตามนโยบายสำคัญของหน่วยงานต้นสังกัดหรือหน่วยงานที่กำกับดูแลสถานศึกษา ประกอบด้วยประเด็นการประเมิน ดังนี้

๒.๑ ด้านหลักสูตรอาชีวศึกษา

สถานศึกษาใช้หลักสูตรฐานสมรรถนะที่สอดคล้องกับความต้องการของผู้เรียน ชุมชน สถานประกอบการ ตลาดแรงงาน มีการปรับปรุงรายวิชาเดิม หรือกำหนดรายวิชาใหม่ หรือกลุ่มวิชาเพิ่มให้ทันต่อการเปลี่ยนแปลงของเทคโนโลยี และความต้องการของตลาดแรงงาน โดยความร่วมมือกับสถานประกอบการหรือหน่วยงานที่เกี่ยวข้อง

๒.๒ ด้านการจัดการเรียนการสอนอาชีวศึกษา

สถานศึกษามีครูที่มีคุณวุฒิการศึกษาและมีจำนวนตามเกณฑ์ที่กำหนด ได้รับการพัฒนาอย่างเป็นระบบต่อเนื่อง เพื่อเป็นผู้พร้อมทั้งด้านคุณธรรม จริยธรรมและความเข้มแข็งทางวิชาการและวิชาชีพ จัดการเรียนการสอน



สอนที่เน้นผู้เรียนเป็นสำคัญ ตอบสนองความต้องการของผู้เรียนทั้งวัยเรียนและวัยทำงาน ตามหลักสูตร มาตรฐานคุณวุฒิอาชีวศึกษาแต่ละระดับการศึกษา ตามระเบียบหรือข้อบังคับเกี่ยวกับการจัดการศึกษาและการประเมินผลการเรียนของแต่ละหลักสูตร ส่งเสริม สนับสนุน กำกับ ดูแลให้ครูจัดการเรียนการสอนรายวิชาให้ ถูกต้อง ครบถ้วน สมบูรณ์

๒.๓ ด้านการบริหารจัดการ

สถานศึกษาบริหารจัดการบุคลากร สภาพแวดล้อม ภูมิทัศน์ อาคารสถานที่ ห้องเรียน ห้องปฏิบัติการ โรงฝึกงาน ศูนย์วิทยบริการ สื่อ แหล่งเรียนรู้ เทคโนโลยีสารสนเทศ ครุภัณฑ์ และงบประมาณของสถานศึกษาที่มีอยู่อย่างเต็มศักยภาพและมีประสิทธิภาพ

๒.๔ ด้านการนำนโยบายสู่การปฏิบัติ

สถานศึกษามีความสำเร็จในการดำเนินการบริหารจัดการสถานศึกษา ตามนโยบายสำคัญที่หน่วยงานต้นสังกัด หรือหน่วยงานที่กำกับดูแลศึกษามอบหมาย โดยความร่วมมือของผู้บริหาร ครู บุคลากรทางการศึกษา และผู้เรียนรวมทั้งการช่วยเหลือ ส่งเสริม สนับสนุนจากผู้ปกครอง ชุมชน สถานประกอบการและหน่วยงานที่เกี่ยวข้องทั้งภาครัฐและภาคเอกชน

๒.๕ ด้านการจัดการศึกษาระบบทวิภาคี

สถานศึกษาจัดการศึกษาระบบทวิภาคี มีบุคคล ชุมชน สมาคม ชมรม สถานประกอบการ หน่วยงานที่ร่วมมือในการจัดการศึกษาด้านระบบทวิภาคี มีการส่งเสริม สนับสนุน ด้านการฝึกประสบการณ์ทักษะวิชาชีพในสถานประกอบการ หน่วยงานที่สอดคล้องกับสาขางานที่เรียน

มาตรฐานที่ ๓ การสร้างสังคมแห่งการเรียนรู้

สถานศึกษาร่วมมือกับบุคคล ชุมชน องค์กรต่างๆ เพื่อสร้างสังคมแห่งการเรียนรู้ มีการจัดทำนวัตกรรม สิ่งประดิษฐ์ งานสร้างสรรค์ งานวิจัย ประกอบด้วยประเด็นการประเมิน ดังนี้

๓.๑ ด้านความร่วมมือในการสร้างสังคมแห่งการเรียนรู้

สถานศึกษามีการสร้างความร่วมมือกับบุคคล ชุมชน องค์กรต่างๆ ทั้งในประเทศและต่างประเทศในการจัดการศึกษา การจัดการทรัพยากรทางการศึกษา กระบวนการเรียนรู้ การบริการทางวิชาการและวิชาชีพ โดยใช้เทคโนโลยีที่เหมาะสม เพื่อพัฒนาผู้เรียนและคนในชุมชนสู่สังคมแห่งการเรียนรู้

๓.๒ ด้านนวัตกรรม สิ่งประดิษฐ์ งานสร้างสรรค์ งานวิจัย

สถานศึกษาส่งเสริมสนับสนุนให้มีการจัดทำนวัตกรรม สิ่งประดิษฐ์ งานสร้างสรรค์ งานวิจัย โดยผู้บริหาร ครู บุคลากรทางการศึกษา ผู้เรียน หรือร่วมกับบุคคล ชุมชน องค์กรต่าง ๆ ที่สามารถนำไปใช้ประโยชน์ได้ตามวัตถุประสงค์ และเผยแพร่สู่สาธารณชน

๓.๓ ด้านศูนย์บ่มเพาะการเป็นผู้ประกอบการอาชีวศึกษา

สถานศึกษาจัดให้มีศูนย์บ่มเพาะผู้ประกอบการอาชีวศึกษา เพื่อส่งเสริม สนับสนุนและพัฒนาผู้เรียนให้มีสมรรถนะในการนำความรู้ ทักษะวิชาชีพและประสบการณ์เชิงพาณิชย์สู่การประกอบธุรกิจของตนเองหรือพัฒนาต่อยอดธุรกิจเดิมได้



ส่วนที่ ๔

ผลการประเมินคุณภาพตามมาตรฐานการศึกษาของสถานศึกษา

ผลการประเมินคุณภาพมาตรฐานการศึกษาของสถานศึกษา เรียงลำดับตามมาตรฐานและประเด็นการประเมิน ประกอบด้วยผลสัมฤทธิ์ จุดเด่น จุดที่ควรพัฒนา และข้อเสนอแนะเพื่อการพัฒนา ดังนี้

๔.๑ มาตรฐานที่ ๑ คุณลักษณะของผู้สำเร็จการศึกษาอาชีวศึกษาที่พึงประสงค์

๔.๑.๑ ผลสัมฤทธิ์

๑) ด้านความรู้ ให้สถานศึกษารายงานผลสัมฤทธิ์ในการพัฒนาคุณลักษณะของผู้สำเร็จการศึกษาอาชีวศึกษาที่พึงประสงค์ด้านความรู้ตามรายการประเมินคุณภาพการศึกษาของสถานศึกษาอาชีวศึกษา ดังนี้

ประเด็นการประเมินที่ ๑.๖) ผลการประเมินมาตรฐานวิชาชีพ

๑) เชิงปริมาณ : จำนวนผู้เรียนที่ผ่านการประเมินมาตรฐานวิชาชีพรอบแรก จำนวน ๖๒๑ คน จากจำนวนผู้เรียนทั้งหมด ๖๒๕ คน

๒) เชิงคุณภาพ : ร้อยละของผู้เรียนที่ผ่านการประเมินมาตรฐานวิชาชีพรอบแรก คิดเป็นร้อยละ ๙๙.๓๖

๓) ผลสะท้อน : องค์กร หน่วยงานภายนอก หรือผู้มีส่วนเกี่ยวข้องของใ้การยอมรับ ยกย่องสถานศึกษาที่ผู้เรียนมีมาตรฐานวิชาชีพ ได้แก่ สถานประกอบการทั้งภาครัฐและเอกชนที่รับนักเรียน/นักศึกษาฝึกงาน

๒) ด้านทักษะและการประยุกต์ใช้ ให้สถานศึกษารายงานผลสัมฤทธิ์ในการพัฒนาคุณลักษณะของผู้สำเร็จการศึกษาอาชีวศึกษาที่พึงประสงค์ด้านทักษะและการประยุกต์ใช้ตามรายการประเมินคุณภาพการศึกษาของ สถานศึกษาอาชีวศึกษา ดังนี้

ประเด็นการประเมินที่ ๑.๓) ผู้เรียนมีสมรรถนะในการเป็นผู้ประกอบการหรือการประกอบอาชีพอิสระ

๑) เชิงปริมาณ : ๑. จำนวนผู้เรียนกลุ่มเป้าหมายที่ผ่านการพัฒนาเป็นผู้ประกอบการหรือการประกอบอาชีพอิสระ จำนวน ๓๗ คน

๒. จำนวนผู้เรียนประสบความสำเร็จสู่การเป็นผู้ประกอบการหรือ การประกอบอาชีพอิสระ จำนวน ๓๗ คน

๒) เชิงคุณภาพ : ผลการประเมินศูนย์บ่มเพาะผู้ประกอบการอาชีวศึกษา ระดับจังหวัด ได้ระดับ ๓ ดาว

๓) ผลสะท้อน : องค์กร หน่วยงานภายนอก หรือผู้มีส่วนเกี่ยวข้องของใ้การยอมรับ ยกย่องสถานศึกษาในการพัฒนาผู้เรียนให้มีสมรรถนะการเป็นผู้ประกอบการหรือการประกอบอาชีพอิสระ ได้แก่ สถานประกอบการที่รับนักเรียนฝึกงานและทำงาน

ประเด็นการประเมินที่ ๑.๕) ผลการแข่งขันทักษะวิชาชีพ

๑) เชิงปริมาณ : ที่ได้รับรางวัลจากการแข่งขันทักษะวิชาชีพในระดับภาค จำนวน ๑๐ ประเภท

๒) เชิงคุณภาพ : ผลการแข่งขันทักษะวิชาชีพในแต่ละระดับ ได้รับรางวัลในระดับภาคสถานศึกษาได้ส่งผู้เรียนเข้าแข่งขันทักษะ โดยได้รับรางวัลชนะเลิศ รองชนะเลิศอันดับ ๑ และรองชนะเลิศอันดับ ๒

๓) ผลสะท้อน : องค์กร หน่วยงานภายนอก หรือผู้มีส่วนเกี่ยวข้องของใ้การยอมรับ ยกย่องสถานศึกษาในผลงานการแข่งขันทักษะวิชาชีพของผู้เรียน ได้แก่ ผู้ปกครอง ชุมชน และสถานประกอบการ



๓. ด้านคุณธรรม จริยธรรม และคุณลักษณะที่พึงประสงค์ ให้ความสำคัญรายงานผลสัมฤทธิ์ในการพัฒนาคุณลักษณะของผู้สำเร็จการศึกษาอาชีวศึกษาที่พึงประสงค์ด้านคุณธรรม จริยธรรม และคุณลักษณะที่พึงประสงค์ตามรายการประเมินคุณภาพการศึกษาของสถานศึกษาอาชีวศึกษา ดังนี้

ประเด็นการประเมินที่ ๑.๑) การดูแลและแนะแนวผู้เรียน

๑) เชิงปริมาณ : จำนวนผู้สำเร็จการศึกษา ๕๕๗ คน จาก จำนวนผู้เรียนแรกเข้า ๗๘๓ คน

๒) เชิงคุณภาพ : รอยละของผู้สำเร็จการศึกษา ๗๖.๒๔

๓) ผลสะท้อน : สถานประกอบการ ชุมชน องค์กร หน่วยงานภายนอก หรือผู้มีส่วนเกี่ยวข้อง ใ้ให้การ ยอมรับยกย่องสถานศึกษาในการดูแลและแนะแนวผู้เรียน

ประเด็นการประเมินที่ ๑.๒) ผู้เรียนมีคุณลักษณะที่พึงประสงค์

๑) เชิงปริมาณ : จำนวนผู้เรียนที่มี คุณธรรม จริยธรรม และค่านิยมที่พึงประสงค์ จำนวน ๑,๗๒๗ คน จำนวนผู้เรียนทั้งหมด ๑,๗๔๒ คน

๒) เชิงคุณภาพ : รอยละของผู้เรียนที่มี คุณธรรม จริยธรรม และค่านิยมที่พึงประสงค์ หรือผลการประเมิน อวท. หรือ ออกท. คิดเป็นร้อยละ ๙๙.๑๔

๓) ผลสะท้อน : องค์กร หน่วยงานภายนอก หรือผู้มีส่วนเกี่ยวข้องของใ้ให้การ ยอมรับ ยกย่องสถานศึกษาในการดูแลผู้เรียนใหม่มีคุณธรรม จริยธรรม และค่านิยมที่พึงประสงค์ ได้แก่ สถานประกอบการที่รับนักเรียน/นักศึกษาฝึกงาน

ประเด็นการประเมินที่ ๑.๘) การมีงานทำและศึกษาต่อของผู้สำเร็จการศึกษา

๑) เชิงปริมาณ : จำนวนผู้สำเร็จการศึกษา ปวช. และ ปวส. ในปการศึกษาที่ผ่านมา มีงานทำในสถานประกอบการ หน่วยงานภาครัฐและเอกชน ประกอบอาชีพอิสระหรือศึกษาต่อ จำนวน ๔๖๑ คน จากจำนวนผู้สำเร็จการศึกษาทั้งหมด ๔๘๓ คน

๒) เชิงคุณภาพ : รอยละของผู้สำเร็จการศึกษา ปวช. และ ปวส. ในปการศึกษาที่ผ่านมา มีงานทำในสถานประกอบการ หน่วยงานภาครัฐและเอกชน ประกอบอาชีพอิสระหรือศึกษาต่อ คิดเป็นร้อยละ ๙๕.๔๕

๓) ผลสะท้อน : องค์กร หน่วยงานภายนอก หรือผู้มีส่วนเกี่ยวข้องของใ้การยอมรับ ยกย่องสถานศึกษาในการส่งเสริม สนับสนุนให้ผู้สำเร็จการศึกษา มีงานทำในสถานประกอบการ หน่วยงานภาครัฐและเอกชน ประกอบอาชีพอิสระหรือศึกษาต่อ ได้แก่ สถานประกอบการที่รับนักเรียน/นักศึกษาทำงาน สถานศึกษาที่รับนักเรียน/นักศึกษา เข้าศึกษาต่อ

๔.๑.๒ จุดเด่น

๑. ผู้สำเร็จการศึกษามีคุณธรรม จริยธรรม และลักษณะที่พึงประสงค์ เคารพกฎหมาย เคารพสิทธิผู้อื่น มีความรับผิดชอบตามบทบาทหน้าที่ของตนเองตามระบอบประชาธิปไตยอันมีพระมหากษัตริย์เป็นประมุข และเป็นที่ยอมรับของชุมชน ในเรื่องมีจิตสาธารณะ มีจิตสำนึกรักสิ่งแวดล้อม

๒. สถานศึกษามีผลการประเมินศูนย์บ่มเพาะผู้ประกอบการอาชีวศึกษา ตามเกณฑ์การประเมินที่สำนักงานคณะกรรมการการอาชีวศึกษากำหนด มีผลการประเมินระดับ ๕ ดาว

๓. ผู้เรียนที่สำเร็จการศึกษา สามารถประกอบอาชีพอิสระ มีงานทำและศึกษาต่อในระดับสูงได้

๔.๑.๓ จุดที่ควรพัฒนา

๑. พัฒนากิจกรรรม/โครงการ ส่งเสริมการดูแลและแนะแนวและติดตามผู้เรียน เพื่อลดปัญหาการออกกลางคัน การไม่จบการศึกษาตามเกณฑ์

๒. พัฒนาด้านวิชาการส่งเสริมด้านความรู้ ความสามารถด้านทักษะและการประยุกต์ใช้ ให้ผู้เรียนสามารถแข่งขันด้านทักษะวิชาชีพ ได้ในระดับชาติและนานาชาติ



๔.๑.๔ ขอเสนอแนะเพื่อการพัฒนา

สถานศึกษามีโครงการ/กิจกรรม เพื่อการพัฒนาสถานศึกษา ดังนี้

๑. โครงการเยี่ยมบ้านผู้เรียน
๒. โครงการสถานศึกษาคุณธรรมอาชีวศึกษา วิทยาลัยการอาชีพวังไกลกังวล “คุณธรรมทุกพื้นที่
ความดีทั้งวิทยาลัย”
๓. โครงการครูที่ปรึกษาพบนักเรียน นักศึกษา
๔. โครงการอบรมและพัฒนาเพื่อปรับเปลี่ยนพฤติกรรมเสี่ยงในวัยเรียนของนักเรียน นักศึกษา
๕. โครงการจัดหาทุนการศึกษา
๖. โครงการแก้ปัญหาการออกกลางคันของผู้เรียน
๗. โครงการประชุมผู้ปกครอง และเชิดชูเกียรติ “ลูกดีศรีสง่า”
๘. โครงการแข่งขันทักษะวิชาชีพ วิชาชีพพื้นฐาน ระดับสถานศึกษา ระดับอาชีวศึกษาจังหวัด
ระดับภาคและระดับชาติ

๔.๒ มาตรฐานที่ ๒ การจัดการอาชีวศึกษา

๔.๒.๑ ผลสัมฤทธิ์

๒.๑) ดานหลักสูตรอาชีวศึกษา ใหสถานศึกษารายงานผลสัมฤทธิ์ในการพัฒนาการจัดการ
อาชีวศึกษา ดานหลักสูตรอาชีวศึกษาตามรายการประเมินคุณภาพการศึกษาของสถานศึกษาอาชีวศึกษา ดังนี้
ประเด็นการประเมินที่ ๒.๑.๑) การพัฒนาหลักสูตรฐานสมรรถนะอย่างเป็นระบบ

๑) เชิงปริมาณ : ร้อยละของประเภทวิชาที่จัดการเรียนการสอนมีการพัฒนา
ใหม่เป็นหลักสูตรฐานสมรรถนะอย่างเป็นระบบ ๑๐๐

๒) เชิงคุณภาพ : ผลการประเมินการพัฒนาหลักสูตรฐานสมรรถนะอย่างเป็นระบบ
สถานศึกษามีการพัฒนาหลักสูตรอย่างเป็นระบบ มีการส่งเสริมให้สาขางานพัฒนาหลักสูตรฐานสมรรถนะ หรือ
ปรับปรุงรายวิชา หรือปรับปรุงรายวิชาเดิม หรือกำหนดเพิ่มเติม

๓) ผลสะท้อน : องค์กร หน่วยงานภายนอก หรือผู้มีส่วนเกี่ยวข้องให้การยอมรับ
สถานศึกษาในการพัฒนาหลักสูตรฐานสมรรถนะอย่างเป็นระบบ ได้แก่ สถานประกอบการที่สถานศึกษาลงนาม
ความร่วมมือ และส่งนักเรียน/นักศึกษาฝึกงาน

ประเด็นการประเมินที่ ๒.๑.๒) การพัฒนาหลักสูตรฐานสมรรถนะหรือปรับปรุงรายวิชา หรือ
ปรับปรุงรายวิชาเดิม หรือ กำหนดรายวิชาเพิ่มเติม

๑) เชิงปริมาณ : จำนวนสาขาวิชาหรือสาขางานที่มีการพัฒนาหลักสูตรฐาน สมรรถนะ
หรือปรับปรุงรายวิชา หรือปรับปรุงรายวิชาเดิม หรือกำหนดรายวิชาเพิ่มเติม จำนวน ๑๒ สาขาวิชา จากจำนวน
ทั้งหมด ๑๕ สาขาวิชา

๒) เชิงคุณภาพ : ร้อยละของสาขาวิชาหรือสาขางานที่มีการพัฒนาหลักสูตรฐาน สมรรถนะ
หรือปรับปรุงรายวิชา หรือปรับปรุงรายวิชาเดิม หรือกำหนดรายวิชาเพิ่มเติม ร้อยละ ๘๐.๐๐

๓) ผลสะท้อน : องค์กร หน่วยงานภายนอก หรือผู้มีส่วนเกี่ยวข้องให้การยอมรับ
สถานศึกษาในการพัฒนาหลักสูตรฐานสมรรถนะอย่างเป็น ระบบหรือปรับปรุงรายวิชา หรือปรับปรุงรายวิชาเดิม
หรือกำหนด รายวิชาเพิ่มเติม ได้แก่ โรงแรมรอยัลพาววิลเลียมหัวหิน/บริษัทวิทักค้ออโต้เซอร์วิส จำกัด
บริษัทโนวา กรีน เพาเวอร์ ซิสเต็ม จำกัด/บริษัท สุวรรณชาติ จำกัด/บริษัท จ.เจริญหัวหิน จำกัด/ บริษัท Geo
Systems จำกัด/บริษัท ปราณบุรี พรีเมียร์ ซัพพลาย จำกัด สาขาหัวหิน ฯ



๒.๒) ดานการจัดการเรียนการสอนอาชีวศึกษา

ประเด็นการประเมินที่ ๒.๒.๑) คุณภาพของแผนการจัดการเรียนรู้สู่การปฏิบัติ

๑) เชิงปริมาณ : ร้อยละของแผนการจัดการเรียนรู้สู่การปฏิบัติที่มีคุณภาพ ร้อยละ ๑๐๐

๒) เชิงคุณภาพ : ผลการประเมินคุณภาพของแผนการจัดการเรียนรู้ มีผลการประเมินตาม

ข้อ ๑,๒,๓,๔,๕

๓) ผลสะท้อน : องค์กร หน่วยงานภายนอก หรือผู้มีส่วนเกี่ยวข้องของ ใการยอมรับคุณภาพแผนการจัดการเรียนรู้สู่การปฏิบัติ ได้แก่ สถานประกอบการทั้งภาครัฐและเอกชนที่มีความร่วมมือกับสถานศึกษา

ประเด็นการประเมินที่ ๒.๒.๒) การจัดทำแผนการจัดการเรียนรู้สู่การปฏิบัติที่เน้นผู้เรียนเป็นสำคัญและนำไปใช้ในการจัดการเรียนการสอน

๑) เชิงปริมาณ : จำนวนครูผู้สอนที่จัดทำแผนการจัดการเรียนรู้สู่การปฏิบัติที่เน้นผู้เรียนเป็นสำคัญและนำไปใช้ในการจัดการเรียนการสอน จำนวน ๕๐ คน จากจำนวนครูทั้งหมด ๕๐ คน

๒) เชิงคุณภาพ : ร้อยละของครูผู้สอนที่จัดทำแผนการจัดการเรียนรู้สู่การปฏิบัติที่เน้นผู้เรียนเป็นสำคัญและนำไปใช้ในการจัดการเรียนการสอน คิดเป็นร้อยละ ๑๐๐

๓) ผลสะท้อน : องค์กร หน่วยงานภายนอก หรือผู้มีส่วนเกี่ยวข้องของใการยอมรับ คุณภาพแผนการจัดการเรียนรู้สู่การปฏิบัติที่เน้นผู้เรียนเป็นสำคัญ และนำไปใช้แบบอย่างในการจัดการเรียนการสอน ได้แก่ สถานประกอบการทั้งภาครัฐและเอกชนที่มีความร่วมมือกับสถานศึกษา และสถานศึกษาในโครงการการศึกษาทางไกลผ่านดาวเทียม

ประเด็นการประเมินที่ ๓.๑.๑) การจัดการเรียนการสอน

๑) เชิงปริมาณ : ๑. จำนวนครูผู้สอนที่มีคุณวุฒิทางการศึกษาตรงตามสาขาวิชาที่สอน จำนวน ๔๙ คน จากจำนวนครูทั้งหมด ๕๐

๒. จำนวนครูที่มีแผนการจัดการเรียนรู้ครบทุกรายวิชาที่สอน จำนวน ๕๐ คน จากจำนวนครูทั้งหมด ๕๐ คน

๓. จำนวนครูที่จัดการเรียนการสอนตรงตามแผนการจัดการเรียนรู้ ด้วยเทคนิควิธีการสอนที่หลากหลาย จำนวน ๕๐ คน จากจำนวนครูทั้งหมด ๕๐ คน

๔. จำนวนครูที่ใช้สื่อ นวัตกรรม เทคโนโลยีทางการศึกษา และแหล่งการเรียนรู้ในการจัดการเรียนการสอน จำนวนครู ๕๐ คน จากจำนวนครูทั้งหมด ๕๐ คน

๕. จำนวนครูผู้สอนที่ทำวิจัยเพื่อพัฒนาคุณภาพจัดการเรียนรู้และแก้ปัญหาการจัดการเรียนรู้ จำนวนครู ๕๐ คน จากจำนวนครูทั้งหมด ๕๐ คน

๒) เชิงคุณภาพ : ร้อยละของครูผู้สอนที่มีคุณภาพในการจัดการเรียนการสอน คิดเป็นร้อยละ ๙๙.๖๐

๓) ผลสะท้อน : องค์กร หน่วยงานภายนอก หรือผู้มีส่วนเกี่ยวข้องของใการยอมรับต่อคุณภาพการจัดการเรียนการสอนของสถานศึกษา ได้แก่ สถานประกอบการที่ลงนามความร่วมมือและสถานประกอบการที่รับนักเรียน/นักศึกษาเข้าทำงาน

ประเด็นการประเมินที่ ๓.๑.๒) การบริหารจัดการชั้นเรียน

๑) เชิงปริมาณ : ๑. จำนวนครูผู้สอนที่จัดทำข้อมูลผู้เรียนเป็นรายบุคคล จำนวน ๕๐ คน จากจำนวนครูทั้งหมด ๕๐ คน

๒. จำนวนครูผู้สอนที่มีข้อมูลสารสนเทศหรือเอกสารประจำชั้นเรียนและรายวิชาเป็นปัจจุบัน จำนวน ๕๐ คน จากจำนวนครูทั้งหมด ๕๐ คน



๓. จำนวนครูสอนที่ใช้เทคนิควิธีการบริหารจัดการชั้นเรียนใหม่
บรรยากาศที่เอื้อต่อการเรียนรู้ จำนวน ๕๐ คน จากจำนวนครูทั้งหมด ๕๐ คน

๔. จำนวนครูสอนที่ใช้วิธีการเสริมแรงใหญ่เรียนมีความมุ่งมั่นตั้งใจ ใน
การเรียน จำนวน ๕๐ คน จากจำนวนครูทั้งหมด ๕๐ คน

๕. จำนวนครูสอนที่ดูแลช่วยเหลือผู้เรียนรายบุคคลตามการเรียน
และด้านอื่น ๆ จำนวน ๕๐ คน จากจำนวนครูทั้งหมด ๕๐ คน

๒) เชิงคุณภาพ : ร้อยละของครูสอนที่มีคุณภาพในการบริหารจัดการชั้นเรียน คิดเป็น
ร้อยละ ๑๐๐

๓) ผลสะท้อน : องค์กร หน่วยงานภายนอก หรือผู้มีส่วนเกี่ยวข้องของใ้การยอมรับต่อ
คุณภาพการบริหารจัดการชั้นเรียน ได้แก่ สถานประกอบการที่ลงนามความร่วมมือ สถานประกอบการที่รับ
นักเรียน/นักศึกษาเข้าทำงาน และชุมชน

ประเด็นการประเมินที่ ๓.๑.๓) การพัฒนาตนเองและการพัฒนาวิชาชีพ

๑) เชิงปริมาณ : ๑. จำนวนครูสอนที่จัดทำแผนพัฒนาตนเองและเข้าร่วม การพัฒนา
วิชาชีพ จำนวน ๕๐ จากจำนวนครูผู้สอนทั้งหมด ๕๐ คน

๒. จำนวนครูสอนที่ได้รับการพัฒนาตนเองอย่างน้อย ๑๒ ชั่วโมง
ต่อปี จำนวน ๕๐ คน จากจำนวนครูผู้สอนทั้งหมด ๕๐ คน

๓. จำนวนครูสอนที่นำผลจากการพัฒนาตนเองและการพัฒนา วิชาชีพ
มาใช้ในการจัดการเรียนการสอน จำนวน ๕๐ คน จากจำนวนครูผู้สอนทั้งหมด ๕๐ คน

๔. จำนวนครูสอนที่มีผลงานจากการพัฒนาตนเองและการพัฒนา
วิชาชีพ จำนวน ๕๐ คน จากจำนวนครูผู้สอนทั้งหมด ๕๐ คน

๕. จำนวนครูสอนที่มีนวัตกรรมจากการพัฒนาตนเองและการ พัฒนา
วิชาชีพที่ได้รับการยอมรับหรือเผยแพร่จำนวน ๕๐ คน จากจำนวนครูผู้สอนทั้งหมด ๕๐ คน

๒) เชิงคุณภาพ : ร้อยละของครูสอนที่ได้รับการพัฒนาตนเองและการพัฒนาวิชาชีพ
คิดเป็นร้อยละ ๑๐๐

๓) ผลสะท้อน : องค์กร หน่วยงานภายนอก หรือผู้มีส่วนเกี่ยวข้องใ้การยอมรับ
ต่อสมรรถนะของครูสอน ได้แก่ สถานประกอบการที่ส่งนักเรียน/นักศึกษาฝึกงาน

ประเด็นการประเมินที่ ๕.๕) การเข้าถึงระบบอินเทอร์เน็ตความเร็วสูงเพื่อการจัดการเรียนการ
สอนในชั้นเรียน

๑) เชิงปริมาณ : จำนวนห้องเรียน ห้องปฏิบัติการที่มีระบบอินเทอร์เน็ตความเร็วสูง ใน
การจัดการเรียนการสอน จำนวน ๕๙ ห้อง จากจำนวนห้องเรียนทั้งหมด ๕๙ ห้อง

๒) เชิงคุณภาพ : ร้อยละของห้องเรียน ห้องปฏิบัติการที่มีระบบอินเทอร์เน็ต ความเร็วสูง
ในการจัดการเรียนการสอน คิดเป็นร้อยละ ๑๐๐

๓) ผลสะท้อน : ความพึงพอใจของผู้ใช้บริการที่มีต่อระบบอินเทอร์เน็ตความเร็วสูง เพื่อ
การจัดการเรียนการสอนในชั้นเรียน ระบบอินเทอร์เน็ตความเร็วสูงสามารถใช้ในการจัดการเรียนการสอนได้
อย่างดี



๒.๓) **ด้านการบริหารจัดการ** ใ้สถานศึกษารายงานผลสัมฤทธิ์ในการพัฒนาการจัดการอาชีวศึกษา ด้านการบริหารจัดการตามรายการประเมินคุณภาพการศึกษาของสถานศึกษาอาชีวศึกษา ดังนี้
ประเด็นการประเมินที่ ๓.๒.๒) การบริหารจัดการระบบฐานข้อมูลสารสนเทศเพื่อการบริหารจัดการสถานศึกษา

๑) **เชิงปริมาณ** : มีระบบเครือข่ายอินเทอร์เน็ตความเร็วสูงสำหรับบริหารจัดการ ภายในสถานศึกษาครบทุกฝ่ายที่มีประสิทธิภาพ

๒) **เชิงคุณภาพ** : ผลการประเมินและข้อมูลการบริหารจัดการระบบฐานข้อมูลสารสนเทศเพื่อการบริหารจัดการสถานศึกษา ได้พัฒนาระบบการจัดการฐานข้อมูลสารสนเทศข้อมูลพื้นฐาน ๙ ประการ

๓) **ผลสะท้อน** : สถานศึกษามีระบบฐานข้อมูลสารสนเทศเพื่อการบริหารจัดการสถานศึกษาที่หลากหลาย ทันสมัย และเป็นปัจจุบัน เช่น ระบบ e-Office ระบบ MIS และระบบ ศธ.๐๒ ออนไลน์

ประเด็นการประเมินที่ ๕.๑) อาคารสถานที่ หองเรียน หองปฏิบัติการ โรงฝึกงานหรืองานฟาร์ม

๑) **เชิงปริมาณ** : รอยละของหองเรียน หองปฏิบัติการ หรือโรงฝึกงานที่ได้รับบริการ พัฒนาให้อื้อต่อการจัดการเรียนรู คิดเป็นร้อยละ ๑๐๐

๒) **เชิงคุณภาพ** : ผลการประเมินและข้อมูลอาคารสถานที่ หองเรียน หองปฏิบัติการ โรงฝึกงานหรืองานฟาร์ม สถานศึกษามีหองเรียน หองปฏิบัติการ หรือโรงฝึกงานเพียงพอต่อการใช้งาน มีสิ่งอำนวยความสะดวกและสภาพแวดล้อมที่ดี

๓) **ผลสะท้อน** : องค์กร หน่วยงานภายนอก หรือผู้มีสวนเกี่ยวของเขามาใช้บริการ อาคารสถานที่ หองเรียน หองปฏิบัติการ โรงฝึกงานหรืองานฟาร์ม ได้แก่ สภาวัฒนธรรมหัวหิน และมูลนิธิการศึกษาทางไกลผ่านดาวเทียม

ประเด็นการประเมินที่ ๕.๒) ระบบสาธารณูปโภคพื้นฐาน

๑) **เชิงปริมาณ** : ระบบสาธารณูปโภคพื้นฐาน ได้แก่ ระบบไฟฟ้า ระบบประปา การคมนาคมภายในสถานศึกษา ระบบการสื่อสารภายใน และ ระบบรักษาความปลอดภัยได้รับการบำรุงรักษาและพัฒนาอย่างต่อเนื่อง

๒) **เชิงคุณภาพ** : ผลการประเมินและข้อมูลระบบสาธารณูปโภคพื้นฐาน สถานศึกษามีการบริหารจัดการระบบสาธารณูปโภคพื้นฐานได้เป็นอย่างดี และมีประสิทธิภาพ

๓) **ผลสะท้อน** : ความพึงพอใจของผู้ใช้บริการในระบบสาธารณูปโภคพื้นฐาน ประกอบด้วย ผู้เรียน ครู บุคลากร มีความพึงพอใจเป็นอย่างดี

ประเด็นการประเมินที่ ๕.๓) แหล่งเรียนรูและศูนย์วิทยบริการ

๑) **เชิงปริมาณ** : รอยละของผู้เรียนที่ใช้บริการแหล่งเรียนรูและศูนย์วิทยบริการ จำนวนผู้เรียนที่ใช้บริการ ๑,๕๘๔ คน จากจำนวนผู้เรียนทั้งหมด ๑,๗๔๒ คน คิดเป็นร้อยละ ๙๐.๙๒

๒) **เชิงคุณภาพ** : ผลการประเมินและข้อมูลแหล่งเรียนรูและศูนย์วิทยบริการ ศูนย์วิทยบริการมีความพร้อม เพียงพอสำหรับการให้บริการ ครู บุคลากรทางการศึกษา ผู้เรียน ผู้สนใจใช้บริการหาความรู้

๓) **ผลสะท้อน** : ความพึงพอใจของผู้ใช้บริการที่มีต่อแหล่งเรียนรูและศูนย์วิทยบริการศูนย์วิทยบริการของสถานศึกษามีความพร้อม เพียงพอสำหรับการให้บริการ

ประเด็นการประเมินที่ ๕.๔) ระบบอินเทอร์เน็ตความเร็วสูงเพื่อการใช้งานด้านสารสนเทศภายในสถานศึกษา



๑) เชิงปริมาณ : ความเร็วของสัญญาณอินเทอร์เน็ต และครอบคลุมพื้นที่ใช้งาน ในสถานศึกษา

๒) เชิงคุณภาพ : ผลการประเมินและข้อมูลระบบอินเทอร์เน็ตความเร็วสูงเพื่อการใช้งานด้านสารสนเทศภายในสถานศึกษา สถานศึกษามีเครือข่ายอินเทอร์เน็ตความเร็วสูงที่มีประสิทธิภาพ ใช้ในการบริหารจัดการงานสารสนเทศต่างๆได้เป็นอย่างดี

๓) ผลสะท้อน : ความพึงพอใจของผู้ใช้บริการที่มีต่อระบบอินเทอร์เน็ตความเร็วสูง เพื่อการใช้งานด้านสารสนเทศภายในสถานศึกษา มีความพึงพอใจเป็นอย่างดี

๔) ดานนโยบายสู่การปฏิบัติ ให้สถานศึกษารายงานผลสัมฤทธิ์ในการพัฒนาการจัด การอาชีวศึกษาด้านการนํานโยบายสู่การปฏิบัติตามรายการประเมินคุณภาพการศึกษาของสถานศึกษาอาชีวศึกษา ดังนี้

ประเด็นการประเมินที่ ๔.๑) การจัดการอาชีวศึกษาระบบทวิภาค

๑) เชิงปริมาณ : ๑. รอยละของสาขาวิชาที่จัดการเรียนการสอนในระบบทวิภาคี จำนวนสาขาที่จัดการเรียนการสอน ๙ สาขา จากจำนวนทั้งหมด ๑๕ สาขา คิดเป็นร้อยละ ๖๐.๐๐

๒. รอยละของผู้เรียนที่ศึกษาในระบบทวิภาคี คิดเป็นร้อยละ ๒๑.๕๘

๒) เชิงคุณภาพ : ผลการประเมินและข้อมูลการจัดการอาชีวศึกษาระบบทวิภาคี สถานศึกษาได้ดำเนินการร่วมกับสถานประกอบการตั้งแต่การสำรวจความพร้อมของสถานประกอบการ การลงนามความร่วมมือกับสถานประกอบการ การจัดทำแผนการจัดการศึกษาร่วมกัน การคัดเลือกผู้เรียน การนิเทศติดตาม และการวัดผลประเมินผล

๓) ผลสะท้อน : องค์กร หน่วยงานภายนอก หรือผู้มีส่วนเกี่ยวข้องมีส่วนร่วมในการจัดการอาชีวศึกษาระบบทวิภาคี ได้แก่ สถานประกอบการที่ลงนามความร่วมมือ สถานประกอบการที่รับนักเรียน/นักศึกษาเข้าทำงาน

๔.๒.๒ จุดเด่น

๑. สถานศึกษาส่งเสริมและสนับสนุนให้ครูจัดทำแผนการจัดการเรียนรู้ สู่การปฏิบัติที่เน้นผู้เรียนเป็นสำคัญ นำไปใช้ในการจัดการเรียนการสอนอย่างมีคุณภาพเพื่อพัฒนาผู้เรียน

๒. สถานศึกษาส่งเสริม และสนับสนุนให้ครูมีความรู้ ความสามารถในการจัดการเรียนการสอนตามมาตรฐาน ตำแหน่ง สาขางาน มีการจัดการเรียนการสอนที่หลากหลาย ประเมินผลตามสภาพจริง มีการใช้สื่อ นวัตกรรม เทคโนโลยี ครูผู้สอนมีการบริหารจัดการชั้นเรียนที่เอื้อต่อการเรียนรู้ จัดทำแผนพัฒนาตนเองและนำมาใช้ในการจัดการเรียนการสอน

๓. สถานศึกษาจัดให้มีข้อมูลพื้นฐานที่จำเป็นสำหรับการบริหารสถานศึกษา

๔. สถานศึกษาดำเนินการพัฒนาอาคารสถานที่ สิ่งอำนวยความสะดวกและดูแลสภาพแวดล้อมให้มีความพร้อมและพอเพียงต่อการใช้งาน มีการบริหารจัดการระบบสาธารณูปโภคพื้นฐานอย่างมีประสิทธิภาพ และมีระบบอินเทอร์เน็ตความเร็วสูงเพื่อการใช้งานสารสนเทศในสถานศึกษา

๕. สถานศึกษามีห้องเรียน ห้องปฏิบัติการสามารถใช้อินเทอร์เน็ตความเร็วสูง ให้ครบทุกห้องเรียน

๔.๒.๓ จุดที่ควรพัฒนา

๑. สถานศึกษาต้องมีการพัฒนาหลักสูตรฐานสมรรถนะ หรือปรับปรุงรายวิชา หรือกำหนดรายวิชาเพิ่มเติม ให้ครอบคลุมทุกสาขาวิชา เพื่อให้การจัดการเรียนการสอนตรงต่อความต้องการของชุมชนและสถานประกอบการ

๒. สถานศึกษาต้องส่งเสริมและจัดกิจกรรม/โครงการ ให้ผู้เรียนเข้าใช้บริการแหล่งเรียนรู้ ศูนย์วิทยบริการอย่างต่อเนื่อง



๔.๒.๔ ข้อเสนอแนะเพื่อการพัฒนา

๑. โครงการพัฒนาสัมมนาครูฝึกและพัฒนาหลักสูตรร่วมกับสถานประกอบการหลักสูตรฐานสมรรถนะ
๒. โครงการสัปดาห์วิชาการแผนกสามัญ สัปดาห์วิทยาศาสตร์ วันอาเซียน และสัปดาห์ห้องสมุด
๓. โครงการเผยแพร่นวัตกรรมและสิ่งประดิษฐ์สู่ชุมชน

๔.๓ มาตรฐานที่ ๓ การสร้างสังคมแห่งการเรียนรู้

๔.๓.๑ ผลสัมฤทธิ์

๓.๑) **ด้านความร่วมมือในการสร้างสังคมแห่งการเรียนรู้** ในสถานศึกษารายงานผลสัมฤทธิ์ในการพัฒนาการสร้างสังคมแห่งการเรียนรู้ด้านความร่วมมือในการสร้างสังคมแห่งการเรียนรู้ตามรายการประเมินคุณภาพ การศึกษาของสถานศึกษาอาชีวศึกษา ดังนี้

ประเด็นการประเมินที่ ๓.๒.๑) การบริหารสถานศึกษาแบบมีส่วนร่วม

๑) **เชิงปริมาณ** : ร้อยละของครูและบุคลากรที่มีส่วนรวมในการบริหารสถานศึกษา จำนวน ๕๗ คน จากจำนวนทั้งหมด ๘๔ คน คิดเป็นร้อยละ ๖๗.๘๕

๒) **เชิงคุณภาพ** : ผลการประเมินและข้อมูลการบริหารสถานศึกษาแบบมีส่วนร่วม ครูและบุคลากรทางการศึกษามีส่วนร่วมในการกำหนดมาตรฐานการศึกษาของสถานศึกษา จัดทำแผนพัฒนาสถานศึกษาและแผนปฏิบัติการประจำปี คณะกรรมการสถานศึกษาและคณะกรรมการบริหารสถานศึกษามีส่วนร่วมในการบริหารจัดการสถานศึกษา

๓) **ผลสะท้อน** : องค์กร หน่วยงานภายนอก หรือผู้มีส่วนเกี่ยวข้องมีส่วนร่วมในการบริหารสถานศึกษา ได้แก่ สถานประกอบการและชุมชน

ประเด็นการประเมินที่ ๔.๒) การระดมทรัพยากรเพื่อการจัดการเรียนการสอน

๑) **เชิงปริมาณ** : ร้อยละของสาขาวิชาหรือสาขางานที่มีการระดมทรัพยากรเพื่อการจัดการเรียนการสอน คิดเป็นร้อยละ ๑๐๐

๒) **เชิงคุณภาพ** : ผลการประเมินและข้อมูลการระดมทรัพยากรเพื่อการจัดการเรียน การสอน สถานศึกษามีแผนงาน/โครงการในการระดมทรัพยากรที่หลากหลาย มีเครือข่ายความร่วมมือกับสถานประกอบการ มีการจัดกิจกรรมให้ผู้เชี่ยวชาญ ภูมิปัญญาท้องถิ่น หรือผู้ทรงคุณวุฒิ ร่วมกันพัฒนาผู้เรียน มีการระดมทรัพยากร และมีการประเมินผลการดำเนินงาน

๓) **ผลสะท้อน** : องค์กร หน่วยงานภายนอก หรือผู้มีส่วนเกี่ยวข้องมีส่วนร่วมในการ ระดมทรัพยากรเพื่อการจัดการเรียนการสอน ทั้งหน่วยงานภาครัฐและเอกชน

ประเด็นการประเมินที่ ๔.๓) การบริการชุมชนและจิตอาสา

๑.๕.๑) **เชิงปริมาณ** : จำนวนกิจกรรมในการบริการชุมชนและจิตอาสา จำนวนทั้งหมด ๙ กิจกรรม

๑.๕.๒) **เชิงคุณภาพ** : ผลการประเมิน และกิจกรรมการบริการชุมชนและจิตอาสา มีนักเรียน/นักศึกษา ครูและบุคลากรทางการศึกษา เข้าร่วมกิจกรรมบริการชุมชนและจิตอาสา

๑.๕.๓) **ผลสะท้อน** : องค์กร หน่วยงานภายนอก หรือผู้มีส่วนเกี่ยวข้องให้การยอมรับยกย่องสถานศึกษาในการให้บริการชุมชนและจิตอาสา

๓.๒) **ด้านนวัตกรรม สิ่งประดิษฐ์ งานสร้างสรรค์ งานวิจัย** ในสถานศึกษารายงานผลสัมฤทธิ์ในการพัฒนาการสร้างสังคมแห่งการเรียนรู้ด้านนวัตกรรม สิ่งประดิษฐ์ งานสร้างสรรค์ งานวิจัยตามรายการประเมินคุณภาพ การศึกษาของสถานศึกษาอาชีวศึกษา ดังนี้

ประเด็นการประเมินที่ ๒.๑) ผลงานของผู้เรียนด้านนวัตกรรม สิ่งประดิษฐ์ งานสร้างสรรค์ หรือ งานวิจัย



๒.๑.๑) เชิงปริมาณ : จำนวนผลงาน นวัตกรรม สิ่งประดิษฐ์ งานสร้างสรรค์ หรือ งานวิจัยที่ได้รับรางวัลระดับชาติ จำนวน ๑ ผลงาน

๒.๑.๒) เชิงคุณภาพ : รางวัลที่ได้รับจากการประกวดนวัตกรรม สิ่งประดิษฐ์ งานสร้างสรรค์ หรืองานวิจัย ระดับชาติ ได้แก่ การแข่งขันหุ่นยนต์นานาชาติ ABU Robocon ๒๐๒๐ Suva, FUJI และโครงการวิทยาศาสตร์

๒.๑.๓) ผลสะท้อน : องค์กร หน่วยงานภายนอก หรือผู้มีส่วนเกี่ยวข้องของใการยอมรับยกย่องสถานศึกษานำผลงานนวัตกรรม สิ่งประดิษฐ์ งานสร้างสรรค์ หรืองานวิจัยของผู้เรียนไปใช้ประโยชน์หรือเผยแพร่ ได้แก่ ศูนย์โอท็อปหัวหินในการจัดจำหน่ายผลิตภัณฑ์

๔.๓.๒ จุดเด่น

๑. สถานศึกษาส่งเสริมให้ ครูและบุคลากรทางการศึกษามีส่วนร่วม ในการบริหารสถานศึกษา
๒. สถานศึกษามีความร่วมมือกับสถานประกอบการ ชุมชน บุคคล การระดมทรัพยากรเพื่อจัดการศึกษา

๔.๓.๓ จุดที่ควรพัฒนา

๑. พัฒนาด้านวิชาการส่งเสริมด้านความรู้ ความสามารถด้านทักษะและการประยุกต์ใช้ ให้ผู้เรียนสามารถแข่งขันด้านนวัตกรรม สิ่งประดิษฐ์ งานสร้างสรรค์ หรืองานวิจัย ได้ในระดับชาติและนานาชาติ

๔.๓.๔ ข้อเสนอแนะเพื่อการพัฒนา

๑. โครงการพัฒนาโครงการวิทยาศาสตร์ เพื่อส่งประกวดโครงการวิทยาศาสตร์อาชีวศึกษา-เอสไอ
๒. โครงการสิ่งประดิษฐ์คนรุ่นใหม่ และจัดแสดงผลงานทางวิชาการ
๓. โครงการประกวดสุดยอดนวัตกรรมอาชีวศึกษา ระดับอาชีวศึกษาจังหวัด ระดับภาค ระดับชาติ



ส่วนที่ ๕

ผลการประเมินคุณภาพการศึกษาของสถานศึกษา
ตามเกณฑ์การประเมินคุณภาพการศึกษาของสถานศึกษาอาชีวศึกษา

ให้สถานศึกษารายงานผลการประเมินคุณภาพการศึกษาของสถานศึกษาตามเกณฑ์การประเมินคุณภาพการศึกษาของสถานศึกษาอาชีวศึกษา จำนวน ๕ ด้าน ตามระดับการจัดการศึกษาของสถานศึกษา ดังนี้

๕.๑ ผลการประเมินรายด้านและภาพรวม

สถานศึกษาที่จัดการศึกษาในระดับประกาศนียบัตรวิชาชีพ (ปวช.) และ หรือระดับประกาศนียบัตรวิชาชีพชั้นสูง (ปวส.) และ หรือการฝึกอบรมวิชาชีพ รายงานผลการประเมินคุณภาพการศึกษาของสถานศึกษา จำนวน ๕ ด้าน ๒๕ ข้อ การประเมิน ดังนี้

๕.๑.๑ ด้านผู้เรียนและผู้สำเร็จการศึกษา

การประเมินสมรรถนะผู้เรียนและผู้สำเร็จการศึกษาอาชีวศึกษา ที่เป็นผลมาจากการพัฒนาคุณภาพทางวิชาการ ทักษะและการประยุกต์ใช้ คุณธรรม จริยธรรมและคุณลักษณะที่พึงประสงค์ ปรากฏผลดังตารางที่ ๑๐

ตารางที่ ๑๐ ผลการประเมินด้านผู้เรียนและผู้สำเร็จการศึกษาโดยภาพรวมและจำแนกเป็นรายการประเมิน

ข้อที่	รายการประเมิน	ผลการประเมิน		ค่าน้ำหนัก (๕๐)	คะแนนที่ได้จากการประเมิน (ค่าน้ำหนัก×ค่าคะแนน)
		คะแนน	ระดับคุณภาพ		
๑	การดูแลและแนะแนวผู้เรียน	๔	ดีเลิศ	๒	๘
๒	ผู้เรียนมีคุณลักษณะที่พึงประสงค์	๕	ยอดเยี่ยม	๒	๑๐
๓	ผู้เรียนมีสมรรถนะในการเป็นผู้ประกอบการ หรือการประกอบอาชีพอิสระ	๕	ยอดเยี่ยม	๓	๑๕
๔	ผลงานของผู้เรียนด้านนวัตกรรม สิ่งประดิษฐ์ งานสร้างสรรค์ หรืองานวิจัย	๔	ดีเลิศ	๓	๑๒
๕	ผลการแข่งขันทักษะวิชาชีพ	๓	ดีเลิศ	๒	๖
๖	ผลการประเมินมาตรฐานวิชาชีพ	๕	ยอดเยี่ยม	๒๐	๑๐๐
๗	การมีงานทำและศึกษาต่อของผู้สำเร็จการศึกษา	๕	ยอดเยี่ยม	๑๕	๗๕
ผลรวมคะแนนที่ได้จากการประเมิน					๒๒๖
ร้อยละของคะแนน ด้านที่ ๑ = $\frac{\text{ผลรวมคะแนนที่ได้} \times ๑๐๐}{๒๓๕}$					$\frac{๒๒๖ \times ๑๐๐}{๒๓๕}$ = ๙๖

สรุป ระดับคุณภาพสถานศึกษา ด้านที่ ๑ ด้านผู้เรียนและผู้สำเร็จการศึกษา

- ยอดเยี่ยม (ร้อยละ ๘๐ ขึ้นไป) ดีเลิศ (ร้อยละ ๗๐.๐๐-๗๙.๙๙) ดี (ร้อยละ ๖๐.๐๐-๖๙.๙๙)
 ปานกลาง (ร้อยละ ๕๐.๐๐-๕๙.๙๙) กำลังพัฒนา (น้อยกว่าร้อยละ ๕๐.๐๐)



๕.๑.๒ ดานหลักสูตรและการจัดการเรียนการสอน

สถานศึกษามีการพัฒนาหรือปรับปรุงหลักสูตรให้เป็นหลักสูตรฐานสมรรถนะอย่างเป็นระบบ มีการพัฒนา หลักสูตรฐานสมรรถนะ หรือปรับปรุงรายวิชา หรือปรับปรุงรายวิชาเดิม หรือกำหนดรายวิชาเพิ่มเติม และมีการส่งเสริม สนับสนุนให้ครูจัดทำแผนการจัดการเรียนรู้สู่การปฏิบัติที่เน้นผู้เรียนเป็นสำคัญ และนำไปใช้ในการจัดการเรียนการสอน อย่างมีคุณภาพ เพื่อพัฒนาผู้เรียนให้มีคุณลักษณะและทักษะที่จำเป็นในศตวรรษที่ ๒๑

ตารางที่ ๑๑ ผลการประเมินด้านหลักสูตรและการจัดการเรียนการสอนโดยภาพรวมและจำแนกเป็นรายการประเมิน

ข้อ ที่	รายการประเมิน	ผลการประเมิน		ค่าน้ำหนัก (๑๐)	คะแนนที่ได้ จากการประเมิน (ค่าน้ำหนัก×ค่าคะแนน)
		คะแนน	ระดับ คุณภาพ		
๑. การพัฒนาหลักสูตรฐานสมรรถนะ				๕	
	๑.๑ การพัฒนาหลักสูตรฐานสมรรถนะอย่างเป็นระบบ	๕	ยอดเยี่ยม	๒	๑๐
	๑.๒ การพัฒนาหลักสูตรฐานสมรรถนะหรือปรับปรุงรายวิชา หรือปรับปรุงรายวิชาเดิมหรือกำหนดรายวิชาเพิ่มเติม	๕	ยอดเยี่ยม	๓	๑๕
๒. การจัดการเรียนรู้สู่การปฏิบัติที่เน้นผู้เรียนเป็นสำคัญ				๕	
	๒.๑ คุณภาพของแผนการจัดการเรียนรู้สู่การปฏิบัติ	๕	ยอดเยี่ยม	๒	๑๐
	๒.๒ การจัดทำแผนการจัดการเรียนรู้สู่การปฏิบัติที่เน้นผู้เรียนเป็นสำคัญและนำไปใช้ในการจัดการเรียนการสอน	๕	ดีเลิศ	๓	๑๕
ผลรวมคะแนนที่ได้จากการประเมิน					๕๐
ร้อยละของคะแนน ด้านที่ ๒ = $\frac{\text{ผลรวมคะแนนที่ได้} \times ๑๐๐}{๕๐}$					$\frac{๕๐ \times ๑๐๐}{๕๐}$ = ๑๐๐
สรุป ระดับคุณภาพสถานศึกษา ด้านที่ ๒ ด้านหลักสูตรและการจัดการเรียนการสอน					
<input checked="" type="checkbox"/> ยอดเยี่ยม (ร้อยละ ๘๐ ขึ้นไป) <input type="checkbox"/> ดีเลิศ (ร้อยละ ๗๐.๐๐ – ๗๙.๙๙) <input type="checkbox"/> ดี (ร้อยละ ๖๐.๐๐-๖๙.๙๙) <input type="checkbox"/> ปานกลาง (ร้อยละ ๕๐.๐๐ – ๕๙.๙๙) <input type="checkbox"/> กำลังพัฒนา (น้อยกว่าร้อยละ ๕๐.๐๐)					



๕.๑.๓ ด้านครูผู้สอนและผู้บริหารสถานศึกษา

สถานศึกษามีการส่งเสริม สนับสนุนและพัฒนาครูผู้สอนใหม่ความรู้ ความสามารถในการจัดการเรียนรู้ ตาม มาตรฐานตำแหน่ง สายงานครูผู้สอน และผู้บริหารสถานศึกษามีทักษะในการบริหาร จัดการศึกษาให้บรรลุ เป้าหมายที่กำหนดไว้ ปรากฏผลดังตารางที่ ๑๒

ตารางที่ ๑๒ ผลการประเมินด้านครูผู้สอนและผู้บริหารสถานศึกษาโดยภาพรวมและจำแนกเป็นรายการประเมิน

ข้อที่	รายการประเมิน	ผลการประเมิน		ค่าน้ำหนัก (๒๐)	คะแนนที่ได้ จากการประเมิน (ค่าน้ำหนัก×ค่าคะแนน)
		คะแนน	ระดับ คุณภาพ		
๑. ครูผู้สอน				๑๐	
	๑.๑ การจัดการเรียนการสอน	๕	ยอดเยี่ยม	๕	๒๕
	๑.๒ การบริหารจัดการชั้นเรียน	๕	ยอดเยี่ยม	๓	๑๕
	๑.๓ การพัฒนาตนเองและพัฒนาวิชาชีพ	๕	ยอดเยี่ยม	๒	๑๐
๒. ผู้บริหารสถานศึกษา				๑๐	
	๒.๑ การบริหารสถานศึกษาแบบมีส่วนร่วม	๕	ยอดเยี่ยม	๕	๒๕
	๒.๒ การบริหารจัดการระบบข้อมูล สารสนเทศ เพื่อการบริหารจัดการสถานศึกษา	๕	ยอดเยี่ยม	๕	๒๕
ผลรวมคะแนนที่ได้จากการประเมิน					๑๐๐
ร้อยละของคะแนน ด้านที่ ๓ = $\frac{\text{ผลรวมคะแนนที่ได้} \times ๑๐๐}{๑๐๐}$					$\frac{๑๐๐ \times ๑๐๐}{๑๐๐}$ = ๑๐๐
สรุป ระดับคุณภาพสถานศึกษา ด้านที่ ๒ ด้านหลักสูตรและการจัดการเรียนการสอน					
<input checked="" type="checkbox"/> ยอดเยี่ยม (ร้อยละ ๘๐ ขึ้นไป) <input type="checkbox"/> ดีเลิศ (ร้อยละ ๗๐.๐๐-๗๙.๙๙) <input type="checkbox"/> ดี (ร้อยละ ๖๐.๐๐ -๖๙.๙๙) <input type="checkbox"/> ปานกลาง (ร้อยละ ๕๐.๐๐ – ๕๙.๙๙) <input type="checkbox"/> กำลังพัฒนา (น้อยกว่าร้อยละ ๕๐.๐๐)					



๕.๑.๔ ดานการมีส่วนร่วม

สถานศึกษามีการส่งเสริม สนับสนุนให้สถานประกอบการ บุคคล ชุมชน องค์กรต่าง ๆ มีส่วนรวมในการจัด การเรียนการสอนอาชีวศึกษาระบบทวิภาคี มีการระดมทรัพยากรในการจัดการเรียนการสอน เพื่อยกระดับและ พัฒนาคุณภาพสถานศึกษา ปรากฏผลดังตารางที่ ๑๓

ตารางที่ ๑๓ ผลการประเมินดานการมีส่วนร่วมโดยภาพรวมและจำแนกเป็นรายการประเมิน

ข้อที่	รายการประเมิน	ผลการประเมิน		ค่าน้ำหนัก (๑๐)	คะแนนที่ได้ จากการประเมิน (ค่าน้ำหนัก×ค่าคะแนน)
		คะแนน	ระดับ คุณภาพ		
๑	การจัดการอาชีวศึกษาระบบทวิภาคี	๕	ยอดเยี่ยม	๖	๓๐
๒	การระดมทรัพยากรเพื่อการจัดการเรียน การสอน	๕	ยอดเยี่ยม	๒	๑๐
๓	การบริการชุมชนและจิตอาสา	๕	ยอดเยี่ยม	๒	๑๐
ผลรวมคะแนนที่ได้จากการประเมิน					๕๐
ร้อยละของคะแนน ด้านที่ ๔ = $\frac{\text{ผลรวมคะแนนที่ได้}}{๕๐} \times ๑๐๐$					$\frac{๕๐ \times ๑๐๐}{๕๐}$ = ๑๐๐
สรุป ระดับคุณภาพสถานศึกษา ด้านที่ ๒ ด้านหลักสูตรและการจัดการเรียนการสอน					
<input checked="" type="checkbox"/> ยอดเยี่ยม (ร้อยละ ๘๐ ขึ้นไป) <input type="checkbox"/> ดีเลิศ (ร้อยละ ๗๐.๐๐-๗๙.๙๙) <input type="checkbox"/> ดี (ร้อยละ ๖๐.๐๐ -๖๙.๙๙)					
<input type="checkbox"/> ปานกลาง (ร้อยละ ๕๐.๐๐ – ๕๙.๙๙) <input type="checkbox"/> กำลังพัฒนา (น้อยกว่าร้อยละ ๕๐.๐๐)					



๕.๑.๕ ดานปัจจัยพื้นฐาน

สถานศึกษาดำเนินการพัฒนาและดูแลสภาพแวดล้อม ภูมิทัศน์ อาคารสถานที่ ห้องเรียน ห้องปฏิบัติการ แหล่งการเรียนรู้ โรงฝึกงาน หรืองานฟาร์ม และสิ่งอำนวยความสะดวกใหม่มีความพร้อมและเพียงพอต่อการใช้งานของ ผู้เรียนหรือผู้รับบริการ เอื้อต่อการจัดการเรียนรู้ สอดคล้องกับบริบทของสถานศึกษา ปรากฏผลดังตารางที่ ๑๔

ตารางที่ ๑๔ ผลการประเมินดานปัจจัยพื้นฐานโดยภาพรวมและจำแนกเป็นรายการประเมิน

ข้อที่	รายการประเมิน	ผลการประเมิน		ค่าน้ำหนัก (๑๐)	คะแนนที่ได้จากการประเมิน (ค่าน้ำหนัก×ค่าคะแนน)
		คะแนน	ระดับคุณภาพ		
๑	อาคารสถานที่ ห้องเรียน ห้องปฏิบัติการ โรงฝึกงาน หรืองานฟาร์ม	๕	ยอดเยี่ยม	๒	๑๐
๒	ระบบสาธารณูปโภคพื้นฐาน	๕	ยอดเยี่ยม	๒	๑๐
๓	แหล่งเรียนรู้และศูนย์วิทยบริการ	๕	ดีเลิศ	๒	๑
๔	ระบบอินเทอร์เน็ตความเร็วสูงเพื่อการใช้งาน ด้านสารสนเทศภายในสถานศึกษา	๕	ยอดเยี่ยม	๒	๑๐
๕	การเข้าถึงระบบอินเทอร์เน็ตความเร็วสูงเพื่อจัดการเรียนการสอนในชั้นเรียน	๕	ยอดเยี่ยม	๒	๑๐
ผลรวมคะแนนที่ได้จากการประเมิน					๕๐
ร้อยละของคะแนน ด้านที่ ๔ = $\frac{\text{ผลรวมคะแนนที่ได้} \times ๑๐๐}{๕๐}$					$\frac{๕๐ \times ๑๐๐}{๕๐}$ = ๑๐๐
สรุป ระดับคุณภาพสถานศึกษา ด้านที่ ๒ ด้านหลักสูตรและการจัดการเรียนการสอน					
<input checked="" type="checkbox"/> ยอดเยี่ยม (ร้อยละ ๘๐ ขึ้นไป) <input type="checkbox"/> ดีเลิศ (ร้อยละ ๗๐.๐๐-๗๙.๙๙) <input type="checkbox"/> ดี (ร้อยละ ๖๐.๐๐ -๖๙.๙๙)					
<input type="checkbox"/> ปานกลาง (ร้อยละ ๕๐.๐๐ – ๕๙.๙๙) <input type="checkbox"/> กำลังพัฒนา (น้อยกว่าร้อยละ ๕๐.๐๐)					



๕.๑.๖ ผลการประเมินในภาพรวมของสถานศึกษา

สรุปผลการประเมินในภาพรวมของสถานศึกษาทั้ง ๕ ด้าน ปรากฏผลดังตารางที่ ๑๕
 ตารางที่ ๑๕ ผลการประเมินในภาพรวมของสถานศึกษาจำแนกเป็นรายด้าน

ที่	ด้านการประเมิน	ค่าน้ำหนัก (๑๐๐)	คะแนนที่ได้ จากการประเมิน แต่ละด้าน	ร้อยละของคะแนนที่ได้จากการประเมิน (ผลรวมคะแนนที่ได้จากการประเมิน×น้ำหนัก คะแนนของด้าน) ----- คะแนนรวมของด้าน
๑	ผู้เรียนและผู้สำเร็จการศึกษา	๕๐	๒๒๖	$\frac{๒๒๖ \times ๕๐}{๒๕๐} = ๔๕$
๒	หลักสูตรและการจัดการเรียน การสอน	๑๐	๕๐	$\frac{๕๐ \times ๑๐}{๕๐} = ๑๐$
๓	ครูผู้สอนและผู้บริหาร	๒๐	๑๐๐	$\frac{๑๐๐ \times ๒๐}{๑๐๐} = ๒๐$
๔	การมีส่วนร่วม	๑๐	๕๐	$\frac{๕๐ \times ๑๐}{๕๐} = ๑๐$
๕	ปัจจัยพื้นฐาน	๑๐	๕๐	$\frac{๕๐ \times ๑๐}{๕๐} = ๑๐$
ร้อยละคะแนนที่ได้จากการประเมินในภาพรวม				๙๕
สรุป ระดับคุณภาพการศึกษาของสถานศึกษา				
<input checked="" type="checkbox"/> ยอดเยี่ยม (ร้อยละ ๘๐ ขึ้นไป)				
<input type="checkbox"/> ดีเลิศ (ร้อยละ ๗๐.๐๐ – ๗๙.๙๙)				
<input type="checkbox"/> ดี (ร้อยละ ๖๐.๐๐ – ๖๙.๙๙)				
<input type="checkbox"/> ปานกลาง (ร้อยละ ๕๐.๐๐ – ๕๙.๙๙)				
<input type="checkbox"/> กำลังพัฒนา(น้อยกว่าร้อยละ ๕๐.๐๐)				



ส่วนที่ ๖

แผนพัฒนาเพื่อยกระดับคุณภาพการจัดการศึกษาของสถานศึกษา

กำหนดแผนพัฒนายกระดับคุณภาพการจัดการศึกษาของสถานศึกษาให้เพิ่มขึ้น โดยมีเป้าหมายใน การพัฒนาคุณภาพสถานศึกษาให้อยู่ในระดับคุณภาพ “ยอดเยี่ยม” รายละเอียดดังนี้

ตารางที่ ๑๖ แผนพัฒนาเพื่อยกระดับคุณภาพการจัดการศึกษาของสถานศึกษา

มาตรฐานที่ ๑ คุณลักษณะของผู้สำเร็จการศึกษาอาชีวศึกษาที่พึงประสงค์

๑.๑ ด้านความรู้

ตารางที่ ๑๖ แสดงแผนพัฒนาด้านความรู้ เพื่อยกระดับคุณภาพการจัดการศึกษาของสถานศึกษา

ประเด็นการพัฒนาเพื่อยกระดับคุณภาพการจัดการศึกษาของสถานศึกษา	แผนพัฒนาเพื่อยกระดับคุณภาพการจัดการศึกษาของสถานศึกษา (แผนงาน โครงการ กิจกรรม)
๑. การดูแลและแนะแนวผู้เรียน	๑. โครงการเยี่ยมบ้านผู้เรียน ๒. โครงการสถานศึกษาคุณธรรมอาชีวศึกษา วิทยาลัยการอาชีพวังไกลกังวล “คุณธรรมทุกพื้นที่ ความดีทั้งวิทยาลัย” ๓. โครงการครูที่ปรึกษาพบนักเรียน นักศึกษา ๔. โครงการอบรมและพัฒนาเพื่อปรับเปลี่ยนพฤติกรรมเสี่ยงในวัยเรียนของนักเรียน นักศึกษา ๕. โครงการจัดหาทุนการศึกษา ๖. โครงการแก้ปัญหาการออกกลางคันของผู้เรียน ๗. โครงการประชุมผู้ปกครอง และเชิดชูเกียรติ “ลูกดีศรีสง่า”
๒. ผลงานของผู้เรียนด้านนวัตกรรม สิ่งประดิษฐ์ งานสร้างสรรค์ หรืองานวิจัย	๑. โครงการพัฒนาโครงงานวิทยาศาสตร์ เพื่อส่งประกวดโครงงานวิทยาศาสตร์อาชีวศึกษา-เอสไอ ๒. โครงการสิ่งประดิษฐ์คนรุ่นใหม่ และจัดแสดงผลงานทางวิชาการ ๓. โครงการประกวดสุดยอดนวัตกรรมอาชีวศึกษา ระดับอาชีวศึกษาจังหวัด ระดับภาค ระดับชาติ
๓. ผลการแข่งขันทักษะวิชาชีพ	๑. โครงการแข่งขันทักษะวิชาชีพ วิชาชีพพื้นฐาน ระดับสถานศึกษา ระดับอาชีวศึกษาจังหวัด ระดับภาค และระดับชาติ



๑.๒ ด้านทักษะและการประยุกต์ใช้

ตารางที่ ๑๗ แสดงแผนพัฒนาด้านทักษะและการประยุกต์ใช้ เพื่อยกระดับคุณภาพการจัดการศึกษาของสถานศึกษา

ประเด็นการพัฒนาเพื่อยกระดับคุณภาพการจัดการศึกษาของสถานศึกษา	แผนพัฒนาเพื่อยกระดับคุณภาพการจัดการศึกษาของสถานศึกษา (แผนงาน โครงการ กิจกรรม)
๑. การดูแลแนะแนวผู้เรียน	๑. โครงการเยี่ยมบ้านผู้เรียน ๒. โครงการสถานศึกษาคุณธรรมอาชีวศึกษา วิทยาลัยการอาชีพวังไกลกังวล “คุณธรรมทุกพื้นที่ ความดีทั้งวิทยาลัย” ๓. โครงการครูที่ปรึกษาพบนักเรียน นักศึกษา ๔. โครงการอบรมและพัฒนาเพื่อปรับเปลี่ยนพฤติกรรมเสี่ยงในวัยเรียนของนักเรียน นักศึกษา ๕. โครงการจัดหาทุนการศึกษา ๖. โครงการแก้ปัญหาการออกกลางคันของผู้เรียน ๗. โครงการประชุมผู้ปกครอง และเชิดชูเกียรติ “ลูกดีศรีสง่า”
๒. ผลงานของผู้เรียนด้านนวัตกรรม สิ่งประดิษฐ์ งานสร้างสรรค์ หรืองานวิจัย	๑. โครงการพัฒนาโครงงานวิทยาศาสตร์ เพื่อส่งประกวดโครงงานวิทยาศาสตร์อาชีวศึกษา-เอสไอ ๒. โครงการสิ่งประดิษฐ์คนรุ่นใหม่ และจัดแสดงผลงานทางวิชาการ ๓. โครงการประกวดสุดยอดนวัตกรรมอาชีวศึกษา ระดับอาชีวศึกษาจังหวัด ระดับภาค ระดับชาติ
๓. ผลการแข่งขันทักษะวิชาชีพ	๑. โครงการแข่งขันทักษะวิชาชีพ วิชาชีพพื้นฐาน ระดับสถานศึกษา ระดับอาชีวศึกษาจังหวัด ระดับภาค และระดับชาติ



๑.๓ ด้านคุณธรรม จริยธรรม และคุณลักษณะที่พึงประสงค์

ตารางที่ ๑๘ แสดงแผนพัฒนาด้านคุณธรรม จริยธรรม และคุณลักษณะอันพึงประสงค์ เพื่อยกระดับคุณภาพการจัดการศึกษาของสถานศึกษา

ประเด็นการพัฒนาเพื่อยกระดับคุณภาพการจัดการศึกษาของสถานศึกษา	แผนพัฒนาเพื่อยกระดับคุณภาพการจัดการศึกษาของสถานศึกษา (แผนงาน โครงการ กิจกรรม)
๑. การดูแลและแนะแนวผู้เรียน	๑. โครงการเยี่ยมบ้านผู้เรียน ๒. โครงการสถานศึกษาคุณธรรมอาชีวศึกษา วิทยาลัยการอาชีพวังไกลกังวล “คุณธรรมทุกพื้นที่ ความดีทั้งวิทยาลัย” ๓. โครงการครูที่ปรึกษาพบนักเรียน นักศึกษา ๔. โครงการอบรมและพัฒนาเพื่อปรับเปลี่ยนพฤติกรรมเสี่ยงในวัยเรียนของนักเรียน นักศึกษา ๕. โครงการจัดหาทุนการศึกษา ๖. โครงการแก้ปัญหาการออกกลางคันของผู้เรียน ๗. โครงการประชุมผู้ปกครอง และเชิดชูเกียรติ “ลูกดีศรีสง่า”
๒. ผลงานของผู้เรียนด้านนวัตกรรม สิ่งประดิษฐ์ งานสร้างสรรค์ หรืองานวิจัย	๑. โครงการพัฒนาโครงงานวิทยาศาสตร์ เพื่อส่งประกวดโครงงานวิทยาศาสตร์อาชีวศึกษา-เอสไอ ๒. โครงการสิ่งประดิษฐ์คนรุ่นใหม่ และจัดแสดงผลงานทางวิชาการ ๓. โครงการประกวดสุดยอดนวัตกรรมอาชีวศึกษา ระดับอาชีวศึกษาจังหวัด ระดับภาค ระดับชาติ
๓. ผลการแข่งขันทักษะวิชาชีพ	๑. โครงการแข่งขันทักษะวิชาชีพ วิชาชีพพื้นฐาน ระดับสถานศึกษา ระดับอาชีวศึกษาจังหวัด ระดับภาค และระดับชาติ

**มาตรฐานที่ ๒ การจัดการอาชีวศึกษา****๒.๑ ด้านหลักสูตรอาชีวศึกษา**

ตารางที่ ๑๙ แสดงแผนพัฒนาด้านหลักสูตรอาชีวศึกษา เพื่อยกระดับคุณภาพการจัดการศึกษาของสถานศึกษา

ประเด็นการพัฒนาเพื่อยกระดับคุณภาพการจัดการศึกษาของสถานศึกษา	แผนพัฒนาเพื่อยกระดับคุณภาพการจัดการศึกษาของสถานศึกษา (แผนงาน โครงการ กิจกรรม)
๑. การพัฒนาหลักสูตรฐานสมรรถนะ หรือปรับปรุงรายวิชา หรือปรับปรุงรายวิชาเดิม หรือกำหนดรายวิชาเพิ่มเติม	๑. โครงการพัฒนาสัมมนาครูฝึกและพัฒนาหลักสูตรร่วมกับสถานประกอบการหลักสูตรฐานสมรรถนะ ๒. โครงการลงนามความร่วมมือกับสถานประกอบการและมอโปลีเซิตซูเกียร์ติ
๒. การจัดทำแผนการจัดการเรียนรู้สู่การปฏิบัติที่เน้นผู้เรียนเป็นสำคัญ และนำไปใช้ในการจัดการเรียนการสอน การคำนวณ	๑. โครงการส่งเสริมการจัดทำแผนการจัดการเรียนรู้สู่การปฏิบัติ

๒.๒ ด้านการจัดการเรียนการสอนอาชีวศึกษา

ตารางที่ ๒๐ แสดงแผนพัฒนาด้านการจัดการเรียนการสอนอาชีวศึกษา เพื่อยกระดับคุณภาพการจัดการศึกษาของสถานศึกษา

ประเด็นการพัฒนาเพื่อยกระดับคุณภาพการจัดการศึกษาของสถานศึกษา	แผนพัฒนาเพื่อยกระดับคุณภาพการจัดการศึกษาของสถานศึกษา (แผนงาน โครงการ กิจกรรม)
๑. การเข้าถึงระบบอินเทอร์เน็ตความเร็วสูงเพื่อการจัดการเรียนการสอนในชั้นเรียน	๑. โครงการพัฒนาเครือข่ายระบบอินเทอร์เน็ตความเร็วสูงในสถานศึกษา

๒.๓ ด้านการบริหารจัดการ

ตารางที่ ๒๑ แสดงแผนพัฒนาด้านการบริหารจัดการ เพื่อยกระดับคุณภาพการจัดการศึกษาของสถานศึกษา

ประเด็นการพัฒนาเพื่อยกระดับคุณภาพการจัดการศึกษาของสถานศึกษา	แผนพัฒนาเพื่อยกระดับคุณภาพการจัดการศึกษาของสถานศึกษา (แผนงาน โครงการ กิจกรรม)
๑. การบริหารสถานศึกษาแบบมีส่วนร่วม	๑. โครงการจัดทำแผนพัฒนาสถานศึกษา ๒. โครงการจัดทำแผนปฏิบัติการประจำปี
๒. แหล่งเรียนรู้และศูนย์วิทยบริการ	๑. โครงการพัฒนาพัฒนาศูนย์วิทยบริการ ๒. โครงการสัปดาห์ห้องสมุด
๓. การพัฒนาตนเองและวิชาชีพ	๑. โครงการพัฒนาบุคลากร

**๒.๔ ด้านการนำนโยบายสู่การปฏิบัติ**

ตารางที่ ๒๒ แสดงแผนพัฒนาด้านการนำนโยบายสู่การปฏิบัติ เพื่อยกระดับคุณภาพการจัดการศึกษาของสถานศึกษา

ประเด็นการพัฒนาเพื่อยกระดับคุณภาพการจัดการศึกษาของสถานศึกษา	แผนพัฒนาเพื่อยกระดับคุณภาพการจัดการศึกษาของสถานศึกษา (แผนงาน โครงการ กิจกรรม)
๑. การเข้าถึงระบบอินเทอร์เน็ตความเร็วสูงเพื่อการจัดการเรียนการสอนในชั้นเรียน	๑. โครงการพัฒนาระบบเครือข่ายอินเทอร์เน็ตความเร็วสูงในสถานศึกษา
๒. การบริการชุมชนและจิตอาสา	๑. โครงการพัฒนานวัตกรรมสู่ชุมชน

มาตรฐานที่ ๓ การสร้างสังคมแห่งการเรียนรู้**๓.๑ ด้านความร่วมมือ ในการสร้างสังคมแห่งการเรียนรู้**

ตารางที่ ๒๓ แสดงแผนพัฒนาด้านความร่วมมือ ในการสร้างสังคมแห่งการเรียนรู้ เพื่อยกระดับคุณภาพการจัดการศึกษาของสถานศึกษา

ประเด็นการพัฒนาเพื่อยกระดับคุณภาพการจัดการศึกษาของสถานศึกษา	แผนพัฒนาเพื่อยกระดับคุณภาพการจัดการศึกษาของสถานศึกษา (แผนงาน โครงการ กิจกรรม)
๑. การบริหารสถานศึกษาแบบมีส่วนร่วม	๑. โครงการจัดทำแผนพัฒนาสถานศึกษา ๒. โครงการจัดทำแผนปฏิบัติการประจำปี

๓.๒ ด้านนวัตกรรม สิ่งประดิษฐ์ งานสร้างสรรค์ งานวิจัย

ตารางที่ ๒๔ แสดงแผนพัฒนาด้านนวัตกรรม สิ่งประดิษฐ์ งานสร้างสรรค์ งานวิจัย เพื่อยกระดับคุณภาพการจัดการศึกษาของสถานศึกษา

ประเด็นการพัฒนาเพื่อยกระดับคุณภาพการจัดการศึกษาของสถานศึกษา	แผนพัฒนาเพื่อยกระดับคุณภาพการจัดการศึกษาของสถานศึกษา (แผนงาน โครงการ กิจกรรม)
๑. ผลงานของผู้เรียนด้านนวัตกรรม สิ่งประดิษฐ์ งานสร้างสรรค์ หรืองานวิจัย	๑. โครงการพัฒนาโครงงานวิทยาศาสตร์ เพื่อส่งประกวดโครงงานวิทยาศาสตร์อาชีวศึกษา-เอสไอ ๒. โครงการสิ่งประดิษฐ์คนรุ่นใหม่ และจัดแสดงผลงานทางวิชาการ ๓. โครงการประกวดสุดยอดนวัตกรรมอาชีวศึกษาระดับอาชีวศึกษาจังหวัด ระดับภาค ระดับชาติ



ภาคผนวก ก
บทสรุปรายงานผลการประเมินตนเอง
(Self Assessment Report : SAR)



บทสรุปรายงานผลการประเมินตนเอง (Self Assessment Report : SAR)
ปีการศึกษา ๒๕๖๓

วิทยาลัยการอาชีพวังไกลกังวล
อาชีวศึกษาจังหวัดประจวบคีรีขันธ์
สำนักงานคณะกรรมการการอาชีวศึกษา



บทสรุปรายงานผลการประเมินตนเอง
ของวิทยาลัยการอาชีพวังไกลกังวล

๑. ข้อมูลพื้นฐานของสถานศึกษา

วิทยาลัยการอาชีพวังไกลกังวลตั้งอยู่เลขที่ ๓/๖๓ ถนนเพชรเกษม ตำบลหัวหิน อำเภอหัวหิน จังหวัดประจวบคีรีขันธ์ ๗๗๑๑๐ มีเนื้อที่ ๑๐.๕ ไร่ ห่างจากกรุงเทพมหานครประมาณ ๑๙๖ กิโลเมตร และอยู่ห่างจากตัวจังหวัด ๙๘ กิโลเมตร โดยกรมอาชีวศึกษาได้มีโครงการจัดตั้งโรงเรียนสารพัดช่างประจวบคีรีขันธ์ ในปี พ.ศ. ๒๕๒๙ โดยมีเป้าหมายใช้สถานที่ของโรงเรียนการช่างสตรีประจวบคีรีขันธ์เดิม ต่อมาทางสำนักพระราชวังได้มีหนังสือขอความอนุเคราะห์ให้กรมอาชีวศึกษาจัดตั้งงบประมาณ เพื่อสร้างโรงเรียนสารพัดช่างขึ้นในบริเวณพระราชวังไกลกังวล เนื่องในวโรกาสที่พระบาทสมเด็จพระเจ้าอยู่หัวภูมิพลอดุลยเดช รัชกาลที่ ๙ ทรงมีพระชนมพรรษาครบ ๕ รอบ ในพุทธศักราช ๒๕๓๐ โดยสมเด็จพระศรีนครินทราบรมราชชนนี เสด็จพระราชดำเนินมาประกอบพิธีวางศิลาฤกษ์ เมื่อวันที่ ๖ ตุลาคม ๒๕๒๘ และเปิดทำการสอนหลักสูตรวิชาชีพระยะสั้น ๒๒๕ ชั่วโมง รุ่นแรกในวันที่ ๑๖ มีนาคม ๒๕๓๐ ต่อมาได้เปลี่ยนชื่อเป็นวิทยาลัยการอาชีพวังไกลกังวล เดือนมิถุนายน พ.ศ. ๒๕๓๓ จนถึงปัจจุบัน

วิทยาลัยการอาชีพวังไกลกังวลได้จัดการศึกษา หลักสูตรประกาศนียบัตรวิชาชีพ(ปวช.) หลักสูตรประกาศนียบัตรวิชาชีพชั้นสูง(ปวส.) ในแบบปกติและทวิภาคี ประกอบด้วยประเภทวิชาช่างอุตสาหกรรม ประเภทวิชาพาณิชยกรรมและบริหารธุรกิจ และหลักสูตรวิชาชีพระยะสั้น มีผู้บริหารจำนวน ๕ คน ครูจำนวน ๕๖ คน บุคลากรทางการศึกษาจำนวน ๑๙ คน ผู้เรียนหลักสูตรประกาศนียบัตรวิชาชีพ(ปวช.) จำนวน ๑,๒๗๐ คน ผู้เรียนหลักสูตรประกาศนียบัตรวิชาชีพชั้นสูง(ปวส.) จำนวน ๓๔๔ คน ได้รับงบประมาณประจำปีทั้งสิ้น ๗๑,๕๑๗,๖๕๔.๔๙ บาท

๒. ผลการประเมินตนเอง

๒.๑ มาตรฐานการศึกษาของสถานศึกษาอยู่ในระดับ ยอดเยี่ยม

๒.๒ หลักฐานสนับสนุน

๒.๒.๑ โครงการพัฒนาสิ่งแวดล้อมภายในและภายนอกวิทยาลัย

๒.๒.๒ โครงการปลูกจิตสำนึกรักทรัพยากร ป่าไม้

๒.๒.๓ โครงการแข่งขันกีฬาระดับสถานศึกษา ระดับจังหวัด ระดับภาคและระดับชาติ

๒.๒.๔ โครงการพัฒนาคนเก่ง คนดี และมีความสุข

๒.๒.๕ โครงการอบรมและพัฒนาเพื่อปรับเปลี่ยนพฤติกรรมเสี่ยงในวัยเรียนของนักเรียน

๒.๒.๖ โครงการสถานศึกษาคุณธรรม

๒.๒.๗ โครงการประชุมองค์การวิชาชีพและแข่งขันทักษะระดับอาชีวศึกษาจังหวัด ระดับภาคและระดับชาติ

๒.๒.๘ โครงการพัฒนาศักยภาพศูนย์บ่มเพาะผู้ประกอบการอาชีวศึกษา

๒.๒.๙ โครงการแข่งขันทักษะวิชาชีพ วิชาพื้นฐาน ระดับอาชีวศึกษาจังหวัด ระดับภาคและระดับชาติ

๒.๒.๑๐ โครงการสานพลังประชารัฐเพื่อการผลิตและพัฒนากำลังคนอาชีวศึกษาตามความต้องการของตลาด(ติดตามผู้สำเร็จการศึกษา)

๒.๒.๑๑ โครงการอาชีวะอาสาและพัฒนา

๒.๒.๑๒ โครงการพัฒนารูปแบบและยกระดับคุณภาพศูนย์ซ่อมสร้างเพื่อชุมชน



- ๒.๒.๑๓ โครงการอบรมพัฒนาคุณภาพสื่อการเรียนรู้
- ๒.๒.๑๔ โครงการลงนามความร่วมมือกับสถานประกอบการและมอบลู่เขตชูเกียรติ
- ๒.๒.๑๕ โครงการจัดหาและจัดซื้อครุภัณฑ์
- ๒.๒.๑๖ โครงการซ่อมแซมและปรับปรุงอาคารสถานที่
- ๒.๒.๑๗ โครงการศึกษาดูงานเพื่อพัฒนาคุณภาพครู

๒.๓ แผนพัฒนาคุณภาพการจัดการศึกษาของสถานศึกษา

แผนพัฒนาคุณภาพการจัดการศึกษา ปีงบประมาณ พ.ศ. 2560–2564 จัดทำขึ้นตามกฎกระทรวงศึกษาธิการ ว่าด้วยการประกันคุณภาพการศึกษา พ.ศ. 2561 ซึ่งมีสาระสำคัญประกอบด้วย 3 ส่วน ได้แก่ ส่วนที่ 1 ข้อมูลปัจจุบันของสถานศึกษา ประกอบด้วย 1) ข้อมูลเกี่ยวกับสถานศึกษา 2) ข้อมูลปัจจุบันของสถานศึกษา ส่วนที่ 2 มาตรฐานการศึกษาของสถานศึกษา ประกอบด้วย มาตรฐานที่ 1 คุณลักษณะของผู้สำเร็จการศึกษาอาชีวศึกษาที่พึงประสงค์ มาตรฐานที่ 2 การจัดการอาชีวศึกษา มาตรฐานที่ 3 การสร้างสังคมแห่งการเรียนรู้ และส่วนที่ 3 ทิศทางและแนวทางการพัฒนาการจัดการศึกษาของสถานศึกษาประกอบด้วย 1) วิสัยทัศน์ (Vision) 2) พันธกิจ (Mission) 3) ยุทธศาสตร์ (Purpose) และ 4) แผนยุทธศาสตร์(Strategic) วิทยาลัยการอาชีพวังไกลกังวล มีหน้าที่โดยตรงในการดำเนินการประกันคุณภาพการศึกษาในสถานศึกษาสามารถนำแผนพัฒนาคุณภาพการจัดการศึกษา ปีงบประมาณ พ.ศ. 2560–2564 ไปเป็นแนวทางในการขับเคลื่อนการประกันคุณภาพการศึกษาของสถานศึกษา ตามเจตนารมณ์ของพระราชบัญญัติการศึกษาแห่งชาติพ.ศ. 2542 และกฎกระทรวงศึกษาธิการ ว่าด้วยการประกันคุณภาพการศึกษา พ.ศ. 2561 เพื่อใช้การประกันคุณภาพการศึกษาเป็นกลไกสำคัญในการจัดการศึกษาของสถานศึกษาให้มีคุณภาพตามมาตรฐานที่กำหนด ผลการจัดการศึกษาบรรลุเป้าประสงค์ของหน่วยงานต้นสังกัดหรือหน่วยงานที่กำกับดูแลสถานศึกษา และการจัดการศึกษาได้รับการพัฒนาอย่างต่อเนื่องและสร้างความเชื่อมั่นให้แก่ผู้มีส่วนเกี่ยวข้องและสาธารณชน



ภาคผนวก ข

รางวัลของสถานศึกษา ครู บุคลากร และผู้เรียน

